

わたしたちのまち

(昭和61年6月1日現在)

人口	21,588	(-7)
男	10,598	(-2)
女	10,990	(-5)
世帯数	6,647	(+14)
一人のうごき (5月中) -		
転入	73人	転出 87人
出生	21人	死亡 14人



# まくべこ

||||||| 生きる喜びを創造するまち・幕別町 (新総合振興計画) |||||



## さわやかな朝の空気を胸いっぱい

午前6時半のさわやかな朝の空気の中で、ラジオ体操をするのは  
緑町第2公区(清水実公区長)のみなさんです。

青少年会館前で毎年6月1日から始められ、今年でちょうど10年  
目を迎えました。

緑町第2公区のラジオ体操は、9月いっぱいまで続けられます。

No. 414

61年

7

# 後期5カ年計画が 今年からスタート

## 幕別町新総合新興計画

「生きる喜びを創造するまち——幕別町」をテーマに、昭和六十五年度を目標年度とする幕別町新総合新興計画は、五十六年度に策定されました。昨年度をもって前期五カ年が終了し、今年度から後期五カ年がスタートしました。町民の皆さんに住みよい町づくりをご理解いただくために、後期五カ年計画の概要を紹介いたします。

快適で  
心安らく町づくり

道路網の整備をはじめ、上下水道や公園、交通安全施設など町民が快適で安心して暮らすことのできる環境づくりを進めます。

### ■土地利用

人口及び産業構造に見合った適切な土地利用に努める。

●農家一戸当たり耕地面積十九畝を目標にする。

●市街化区域内土地利用の適正化を図り、人口密度を一畝当たり四十人とする。

●優良山林を育成するとともに、原野を開発し林地、農用地への転化を図る。

### ■都市計画

●地域特性をいかした総合的な都市計画を樹立して、安全で快適な都市機能の充実を図る。

●市街化区域、用途地域の見直しを行う。

●広域圏での役割と機能を認識した都市づくりをする。

●札内南部地区の開発計画を検討する。

### ■交通体系

●住みよく調和のとれた総合的交通体系を確立し、地域づくりと住民福祉の向上を図る。

●国道三十八号線の拡幅整備の促進。



拡幅工事が進む国道38号線

●第二札内橋を含めた帯広環状線の建設を促進する。

●国道三十八号線のバイパス建設を進め、幕別市街地の交通緩和を図る。

●各町道の整備を図り、改良舗装率を二九%以上に引き上げる。

●輸送体系の変化に対応したバス路線を確保する。

### ■郷土保全計画

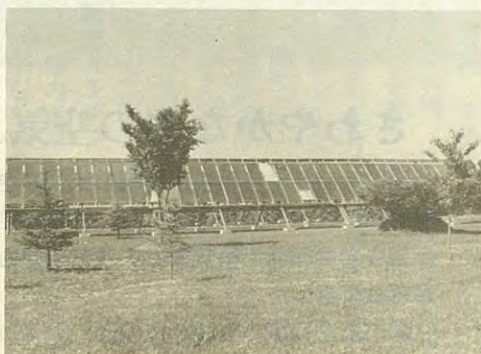
●安心して生活できる地域環境の確立と、災害から住民を守るため土地の保全に努める。

●自然環境を保全し、治山・治水事業を促進する。

●水量の維持を図るため、河川緑地や水源涵養林の保全に努める。

### ■資源エネルギー計画

石油代替エネルギー対策を推進するため太陽熱、地熱、その他のエネルギーを積極的に活用する。温水熱や温泉排水エネルギーの有効活用を図るとともに、畜産、林産などの廃棄物を利用したバイオマスエネルギーの研究、開発に努める。



温水プールで活用されている太陽熱吸収パネル

### ■安全性の確保

①消防救急計画……火災の防止と予防の啓蒙、救急業務の徹底に努める。

●近代的な消防・救急施設、装備を充実する。

●防災と救急に関する情報システムを構築する。

②交通安全計画……交通秩序を確立し、交通事故ゼロを目指す。

●交通安全施設の整備と適切な交通規制を行う。

●安全性の確保を図るため交通状況の診断を行う。

### ③自然災害の防止計画

自然災害の未然防止と日常生活の安全性確保のための環境整備に努める。

● 治山・治水施設の整備を図る。  
● 無秩序な山林などの開発を規制する。

● 自然との対話のできる場を設ける。

### ● 利便性の確保

① 水道整備計画……生活の利便性を確保するため、上水道の整備に努める。

● 広域水道計画の促進を図り、水源を確保する。

● 農村集落地への良質な飲料水供給の確保。

② 下水、排水整備計画……下水道事業の促進を図り、地域排水施設や集落排水施設の整備を促進する。

● 下水道施設の早期完成。



順調に進む下水道工事(緑町)

● 供用面積の拡大促進と水洗化普及の促進。

● 町道整備と併せて集落排水施

設を整備する。

### ● 快適性の充実

#### ① 住宅建設計画

● 快適な住宅地の造成。

● 公営住宅建設計画を見直し質的改善を図る。

● 札内区画整理事業区域内の住宅建設を誘導する。

#### ② 公園・緑地計画

● 札内川、旧途別川の河川敷を利用した公園緑地化を促進する。

● スポーツや野外活動ができ、自然とふれあうことができる施設づくりに努める。

## あたたかな 心で包む町づくり

地域ぐるみの助け合いを基調とする「あたたかな思いやりの心」で町民だれもが生きる喜びを十分に感じられるよう充実した福祉社会の確立と健康の増進を図ります。

### ● 児童福祉

温かい家庭づくりを中心に、児童の健全な育成体制の確立と良好なる地域環境の整備を図る。

● 保育施設は現状を維持し、事業の充実を図る。

● 児童公園や明野ヶ丘公園、運動公園を健全なつどいの場、あそびの場として活用する。

● 親子のスポーツ大会など親子の交流、地域間の交流を促進し、家庭環境の充実を図る。

### ● 母子・父子福祉

母子の健康と安定した生活基盤を確保して自立の助長を図り、生きがいのある地域社会の実現と経済的、精神的な援助活動を強化する。また、父子家庭についても子供の保育に重点を置いた施策を推進する。

### ● 老人福祉

自主的活動と社会への参加を促進し、生きがいのある生活環境づくりに努める。

● 老人スポーツの振興を図り、健康づくりを促進する。



老人のスポーツとして定着したゲートボール

● 高齢者学級の活動を促進し、老人クラブの強化を図る。

● 豊富な経験と知識をいかし、地域社会に貢献できる場を確保する。

### ● 心身障害者福祉

明るい社会生活が送れるよう、必要な援助と社会環境の整備をするとともに、障害の発予予防、療育訓練などの促進を図る。

● 就労のあつせんと社会復帰の促進を図る。

● ホームヘルパー派遣や生活用具の貸与など在宅援護を強化する。

### ● ウタリ住民福祉

アイヌ文化の伝承や保存につとめる中で、生活館の整備充実と地域生活環境の改善を図り、健康な家庭と生活の安定向上を図る。

### ● 勤労者福祉

勤労者福祉施設の整備を促進し、労働意欲の向上を図る。各種退職金制度の普及促進と労使の相互理解を深める環境を整備して、労働条件の向上を図る。

## 教育の輪を 広げる町づくり

長期的、総合的な視点に立つて

幼児教育、学校教育、社会教育、文化スポーツなど一貫性のある生涯教育体系を確立するとともに、情操豊かで、たくましい人材を育成し文化的な香りの高い町をつくります。

### ● 幼児教育

幼児の成長段階に応じた教育を推進し、情操豊かで愛情のある人



町立わがば幼稚園で元気に学ぶ園児たち

間に成長することのできる場の創造に努める。

● 幼稚園の施設整備を図る。

● 家庭における幼児教育のあり方を指導するため「母親学級」を開設する。

● 公德心や協調性を養うための「しつけ」について、家庭と幼稚園が連携する。

### ● 学校教育

長期的な視点に立った学校の適正配置を図るとともに、地域の期待にこたえる学校施設の充実を図る。知、徳、体の調和を図った創

意ある教育を實踐する。

- 学校の適正配置及び通学区域の見直しをする。
- 老朽校舎などの改善を促進する。



老朽化が著しい幕別中学校体育館

- 普通科進学志向に対応した道立幕別高校の全面改築を促進するとともに、私学の振興を図る。

### ● 社会教育

生涯教育の観点に立った社会教育の位置づけを図り、施設の整備と機能の充実に努める。住民の自主的、創造的な社会教育活動を促進するとともに、青少年の健全育成に努める。

- 社会教育機会の提供促進を図る。

- 公民館や地域集会施設、図書館、キャンプ場などの整備と機能の充実に努める。

- 子供、青少年、婦人、高齢者など社会教育活動の体系化を図る。

### ● 文化とスポーツ

地域文化の振興をめざし、文化

財の発掘と保護、文化団体の助長

育成を図る。町民の体力向上と健康の増進、地域コミュニティの形成をめざし、地域スポーツ活動の浸透を図る。

- 郷土文化を育成するため、学校教育や社会教育を通じての文化活動を推進する。
- 文化の国際化、海外交流を促進する。

- 総合的な文化活動のできる拠点となる施設整備を促進する。

- 屋内体育施設の充実と、地域に根ざした町民スポーツの振興を

## 豊かさと活力のある町づくり

近代化された高生産性農業を中

心として、農業と商工業が互いに調和しながら振興できる体制の確立をめざします。また、地場産業の育成を図ります。

### ● 農業振興

恵まれた自然をいかし、豊かで安定した生活を営むことができる

図る。



今後も普及が期待されるパークゴルフ

農村地域社会の建設を目標に、土地の有効利用と高生産性農業の展開を図り、近代的、合理的な農業経営の確立に努める。

- 技術の革新を主体に生産性の高い寒地農業を確立する。

- バイオテクノロジーや農業情報システムにより、異業種と結びついた複合産業の育成を図る。

- 創造性に富んだ担い手を育成し、農村花嫁の確保に高度情報システムを導入し、広域的に後継者との健全な交流を促進する。

### ● 林業振興

森林のもつ公益的機能を十分に活用するため、森林資源の保全と拡充に努めるとともに、積極的な森林産業の推進を図る。

- 森林の保全を図り、優良山林を育成する。
- 優良種苗の確保に努める。

- ログハウス、木工芸品などカラ松やその他林材の有効活用を図る。
- 自然をいかし、森と木の文化を促進する。

### ● 工業振興

自然と立地環境に調和する工業用地の適正な配置、確保に努めて、既存企業の育成と優良企業の誘致を促進する。

- 工業団地の造成を促進する。



現在造成中の札内東工業団地

- 既存工場工業の育成を図る。
- 先端技術産業や関連産業の積極的な誘致を促進する。

- 安定した労働力を確保するため、厚生施設の充実に努める。

- 工業団地入居企業に対する優遇措置を講ずる。

### ● 商業振興

商店街の環境整備と商店の近代化を促進させるとともに、健全な経営の確立と活発な商業活動をすすめる施策を積極的に実施する。

- 環境整備を図り、魅力ある商

店街を形成する。

- 個性ある店舗づくりや共同化、協業化を進め、商店の近代化を図る。

- 経営強化を図るため、各種の診断や接客サービス向上に必要な研究、研修を行う。
- 各種融資制度の充実により経営の健全化を図る。

### ● 観光開発

自然環境をいかした広域的レジャーゾーンを開発し、地域の産業や文化を取り入れた地場資源の活用を図り、多様で複合的な観光レクリエーションの場の整備を促進する。

- 広域的レジャーゾーンの開発整備を図る。
- 内水面漁業の観光資源化を促進する。

- 各種イベントの定着を図る。



町の一大会として定着した産業まつり

- 観光ルートや既存施設の整備を促進する。

- 国民宿舎幕別温泉ホテルの改築を促進する。

# 開基90年記念事業



# 8月31日に向けて 本格的に始動

開基九十年記念事業のメイン行事である「つながったデー」が、八月三十一日の開催に向けて本格的に始動しはじめました。  
 今月号では、「つながったデー」と「パークゴルフ大会」について紹介しましょう。

# つながったデー

国道二十八号線の歩道に町民がずらりと並び、手をつないで幕別と札内の両市街地を結ぶ交通安全キャンペーン「つながったデー」は八月三十一日に開催されます。六月中旬から「おしらせ」や各公区の回覧を通して参加者の募集を開始しました。参加者六千人を目標にこれからも第二次、第三次の参加者募集を行います。町内外から大きな関心が寄せられています。多くの町民の皆さんの参加をお願いします。

午後二時からは道警音楽隊のコンサートを開催します。  
 バトンガールを含めた四十八人編成の道警音楽隊が札幌からやってきます。交通安全キャンペーン終了後の午後二時から運動公園でコンサートを開きます。

**パークゴルフ  
チャレンジ90大会**  
 7月13日(日)

遊びどころ、いきいき9キロ。  
 国道38号線、  
 札内市街地と幕別市街地を  
 手に手を取って、

あれ、また、  
 あれッ…  
 とつづく  
 六千人の  
 やったア、  
 90秒の郷土愛。  
 こんな記録、ないだらうアア。

交通安全キャンペーン  
 幕別市街 ハンド・トゥ・ハート 札内市街

## つながったデー

8月31日(日)正午12:00  
雨天延期(小雨時決行)

7月13日 幕別で生まれた「パークゴルフ」チャレンジ90  
 9月10日 NHK公開録音「幕の散歩道」PM1時  
 10月18日-11月1日 幕成で見える幕別の歴史  
 10月25日-11月3日 町民音楽隊  
 11月26日-3日 健康まつり

手づくり・絵づくり・夢づくり  
 幕別町開基90年

さて、当日の具体的な内容を紹介します。

十六日映画で参加者全員をまくべつの歴史に残します

参加者全員の熱意を幕別町の歴史に残します。十六日映画は将来にわたって町の財産となり、参加した皆さんの一人ひとりの顔が記録として残ります。

国民宿舎幕別温泉ホテルに

九十人の方を一泊招待します  
 参加者全員にシンボルマークと番号の入ったワッペンをお渡し致します。このワッペンの番号により、十月五日に開催される「産業まつり」で抽選会を行い、九十人の方を幕別温泉ホテルに一泊招待致

幕別町で誕生した「パークゴルフ」は子供からお年寄りまで、だれもが楽しめるスポーツとして、静かなブームで町民に広がっています。開基九十年の記念事業としての今大会は九十年にちなみ、九十ホールにチャレンジしていただきます。一ラウンド十八ホールです。で、五ラウンドのプレーになります。町内にある三カ所のコース(白人公園、幕別温泉、運動公園)を横断してのプレーとなります。



# 町の台所のようす

昭和六十年年度予算の三月三十一日現在の執行状況をお知らせします。

これは町民の皆さんに、税金がどのように使われているか、また財政運営がどのようなようになっているかを知っていただくためのものです。

なお、執行結果(決算)は十二月に公表します。

私たちの住むマチをより住みやすくするために、町ではいろいろな事業を進めています。その台所の内容はこうなっているのです。ようか。

六十年年度下半期は、景気の低迷が続くなかで、適切なサービスを確保するため、できる限り予算を完全に執行するよう努めました。

三月末の執行状況は、一般会計が歳入で八六・七%(五十九年度同期は八六%)、歳出で九八・七%(同九六・一%)と、いずれも昨年度並みの執行率となっています。特別会計、公営企業会計も昨年度並みの執行率でした。

しかし、今後出納整理期間中に、引き続き収入・支出が行われますので、決算(十二月に公表)での執行率は、今回よりかなり高くなります。

町税の収入率は九七・九%で、町民一人当たりの負担額は五万八千九百八十九円となっています。六十年年度一般会計予算では、町民一人当たりに必要な経費は三十五万四千五百四十三円ですので、そのうちの十六・六%を町税で賄って

いることとなります。

町の借金である町債は、百九十九億八千六百万円余りで、ほぼ町の一年分の全収入を借金していることとなります。一方、町の貯金である基金は、総額で八億二千九百万円となっています。(表はすべて六十年三月三十一日現在)

## ●一般会計執行状況

(単位：千円)

区分	科目	予算現額	執行額	執行率(%)
歳入	地方交付税	2,824,848	2,824,848	100.0
	町税	1,299,051	1,266,033	97.5
	町債	718,000	32,400	4.5
	諸収入	493,534	473,510	95.9
	道支出金	634,959	499,141	78.6
	国庫支出金	598,636	490,233	81.9
	譲与税、交付金	252,212	252,212	100.0
	分担金、負担金	386,292	386,292	100.0
	使用料、手数量	162,930	159,220	97.7
	その他	269,592	239,769	88.9
	合計	7,640,054	6,623,658	86.7
歳出	土木費	1,354,451	1,349,767	99.7
	農林業費	1,168,655	1,166,213	99.8
	公債費	1,083,484	1,083,484	100.0
	民生費	830,384	828,344	99.8
	議会、総務費	961,917	891,073	92.6
	教育費	1,223,948	1,217,286	99.5
	衛生費	484,550	484,074	99.9
	消防費	312,030	311,873	99.9
	商工費	149,225	138,565	92.9
	労働その他	22,344	21,887	98.0
	合計	7,640,054	7,541,494	98.7

## ●特別会計執行状況

(単位：千円)

区分	予算現額	歳入		歳出		
		収入済額	執行率(%)	支出済額	執行率(%)	
特別会計	国民健康保険	1,068,871	1,035,961	96.9	994,256	93.0
	簡易水道	18,271	18,271	100.0	18,041	98.7
	下水道	900,837	701,387	72.9	896,205	99.5
	土地区画	561,692	522,493	93.0	561,558	100.0
	駒島営農	2,547	2,547	100.0	2,347	92.1
	飲供施設	8,341	8,035	96.9	8,228	98.6
	老人保険	838,732	772,236	92.1	838,709	100.0
	合計	3,399,291	3,060,980	90.0	3,319,344	97.6



かいぬま  
みちよ  
貝沼 道代さん  
(21歳)  
緑町5  
▼町商工会▲  
ペンションを  
持つことが夢

今年の四月からここに勤務しています。ようやく仕事に慣れてきました。経理を担当しているのですが、人のお金を扱っているのも緊張します。休日は、ドライブやショッピング、テニスを楽しんでいます。時間があれば、旅行に行きたいと思っています。海のある所がいいですね。ペンションを持つことが夢なんです。是非、実現させたいですね。

## こんにちは ⑮

### ●公営企業会計執行状況

(単位：千円)

会計名	区分	収入			支出		
		予算現額	収入済額	%執行率	予算現額	支出済額	%執行率
水道事業	収益的収支	224,430	228,696	101.9	223,282	222,125	99.5
	資本的収支	44,300	44,300	100.0	111,828	108,676	97.2
国民宿舎事業	収益的収支	309,681	309,021	99.8	309,681	302,857	97.8
	資本的収支	7,139	7,131	99.9	17,767	17,715	99.7

### ●町税の収入状況

(単位：千円)

区分	予算現額(千円)	収入済額(千円)	収入率%	町民1人当たり負担額(円)
町 民 税	648,499	616,806	95.1	28,623
固定資産税	489,603	491,756	100.4	22,820
軽自動車税	7,123	7,180	100.8	333
町たばこ消費税	85,200	86,778	101.9	4,027
電 気 税	56,800	57,742	100.7	2,680
木材引取税	100	100	100.0	5
特別土地保有税	2,474	2,474	100.0	115
入 湯 税	9,252	8,324	90.0	386
合 計	1,299,051	1,271,160	97.9	58,989

### ●町有財産の現在高

区 分	現在高
土 地	63,360,406㎡
建 物	136,329㎡
山 林	1,220ha
有 価 証 券	810千円
出資による権利	36,975千円

### ●基金の現在高

(単位：千円)

区 分	金 額
一般会計財政調整基金	735,000
減 債 基 金	75,000
教育施設建設基金	7,000
図書整備基金	12,000
合 計	829,000

### ●町債の現在高

(単位：千円)

区 分	金 額
一般公共事業債	886,019
一般単独事業債	2,653,355
辺地対策事業債	765,190
公有林、草地整備事業債	210,077
簡易水道事業債	81,351
そ の 他	7,390,660
合 計	11,986,652



昭和41年ごろの吐月橋。橋は昭和39年に完成したものです。



現在の吐月橋付近。一面の畑が現在は南あかしや団地になっています。

## 開基90年 この場所 あつた場所 今昔

まくべつタイムトンネル ④

今月は、幕別温泉ホテルに至る吐月橋付近の変遷を紹介いたします。

## ふるさとへの便り… ④

帰郷が

最高の楽しみ



須田千鳥さん  
(東京都練馬区)  
(36歳)

大地を覆う畑の緑、澄んだ空気、おいしい野菜、そして人柄の良さ。故郷を離れて初めて幕別の良

さが見えました。十八歳までこの地で育ったことは、何にも変えがたい私の財産です。白人小学校への二キロの道。大雪の日は馬そりで送ってもらった。忙しい毎日の中、ふと故郷を懐しむ時、私の心は和みます。帰郷が最高の楽しみです。幕別の自然も友も家族も、いつもあたたかく迎えてくれることは嬉しい限りです。東京幕別会では、お世話になっていきます。幕別町の今後のご発展を心よりお祈り致します。

## 8年目を迎えた花壇造り



相川西地区婦人部(脇坂美智子部長)が、六月五日、特別養護老人ホーム札内寮で花壇造りをしました。この奉仕活動、今年で八年目で、約一千本の草花を植え込んだ見事な花壇ができあがりました。



## 札内東中の生徒が奉仕活動

「地域の環境美化に協力しよう」と、札内東中学校の全校生徒、教職員が6月6日、白人公園で雑草抜きの奉仕活動を行いました。生徒たちは約1.5haにも及ぶ公園の雑草を引き抜き、さわやかな汗を流していました。



札内鉄南長寿会(星亮会長)が6月12日、明野ヶ丘公園で芝桜の施肥、除草作業を行いました。

明野ヶ丘公園での初めての奉仕作業に参加した63人のお年寄りは、満開の芝桜に約1.5トンの肥料を与えたり、雑草を抜き取ったりしていました。



## 満開の芝桜にさわやかな汗

## 白人小PTAがプールを清掃



白人小学校PTA(岩野英昭会長)による札内プールの清掃が六月十四日に行われました。この日は約六十人のお父さんやお母さんが参加して、プールサイドやプール内、脱衣場などの清掃が丁寧に行われ、六月二十八日に豆カッパ待望のプールがオープンしました。

## 町民みんなの関心事

# 良い子を育てるために④

町児童生徒健全育成推進委員会

## 楽しい夏休み

### 子供の生活

夏休みが近づいてきました。この二十五日間は学校を離れ、父母の下での家庭生活が中心になります。学校における夏休み期間中についての事前指導は、子供たちの望ましい習慣形成の援助と、健全な生活態度の育成を図ることをねらいとしています。そこでこの委員会として夏休み中、日々確実に伸びてほしいことを願って三つの提言をします。

①ことばによる人間教育をしましょう。

「おはようございます」「ありがとうございます」「すみません」「ハイ」



家族全員がお互いに口を出して言い合うと、驚くほど子供の姿が変わります。

②体を通して学ばせましょう。

あげましょう。

③人のためになることをやらせましょう。

子供たちは自分が子供ということ、人に何かをしてもらう



ことを当然と思っているようです。子供たち一人ひとりが「こんなことをした」「こんなことができたようになった」と言える、手ごたえのある夏休みになることを期待します。



# みんなの声



## 国保税の改正の内容は…

国民健康保険税が改正されたこと聞きました。改正の内容はどのようなものなのでしょう。また、改正された理由と、国民健康保険会計に

◆◆ 〈投書〉

町に対するご意見や質問などがありましたら、お寄せください。出来事や体験なども結構です。

投書には住所・氏名をお忘れなく。匿名ですと返答をお伝えするにも連絡のしようがなくて困ります。広報紙に掲載するときは、匿名希望とお書き添えいただければそのままにし、秘密は守ります。

■あて先……本町130番地  
総務部企画調整課広報広聴

おける国民健康保険税の割合を教えてください。(三十八歳・自営業)

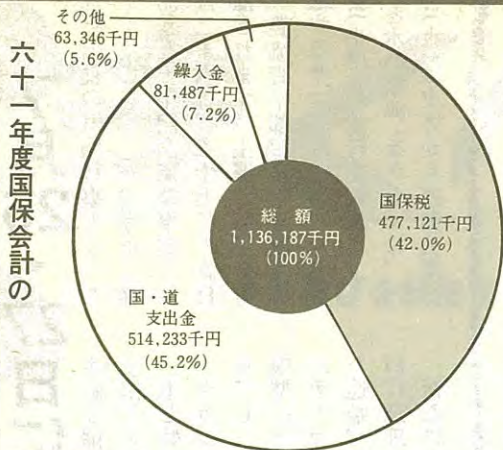
■お答えします

平均で約5%の

引き上げになります

お尋ねのとおり、国民健康保険税(以下国保税という)

が今年度から改正されました。改正の内容は表のとおりで、平均で約5%引き上げられました。



六十一年度国保会計の歳入に占める国保税の割合

また、その自己負担額が五万四千円を超え

## 国保税改正内容

区分	改正前	改正後
所得割	100分の6.8	据え置き
資産割	100分の70	100分の65
均等割	8,000円	11,000円
平等割	13,000円	16,000円
賦課限度額	350,000円	370,000円

た場合に、超えた額全額を国保が負担する高額医療給付も行われています。国保会計は、加入している皆さんの国保税と国の補助金、町からの繰り入れ金などで運営されています。今年度は医療費は六・三%

このため、町では平均5%の国保税の引き上げを国保運営協議会に諮問し、その答申を得て五月臨時町議会で可決されました。

このことによつて標準世帯(夫婦と子供二人の四人世帯、年所得四百万円、個定資産税三万円課税)では、一万三千五百円の引き上げになります。また、国保会計の歳入に占める国保税の割合は四二%になります。

国民健康保険の役割と現状をご理解いただき、皆さんのご協力をお願いいたします。

(総務部町民課国保医療係)

## 標準世帯の改正後の国保税額

(夫婦子供2人・年所得400万円と想定)

区分	改正前	改正後
①給与収入	4,000,000円	4,000,000円
②給与控除後の額	2,705,000	2,705,000
③基礎控除 給与特別控除	260,000 20,000	260,000 20,000
④課税標準額	2,425,000	2,425,000
⑤所得割額	④×100分の6.8 164,900	④×100分の6.8 164,900
⑥資産割額 (課税額3万円と想定)	30,000円×100分の70 21,000	30,000円×100分の65 19,500
⑦均等割額	8,000円×4人 32,000	11,000円×4人 44,000
⑧平等割額	1世帯13,000円 13,000	1世帯16,000円 16,000
⑨国保税額	⑤+⑥+⑦+⑧ 230,900	⑤+⑥+⑦+⑧ 244,400

## これが本当の

## 北海道…と実感

今年の四月に日本最北の離島である札文町から来ました。

札文町は夏の観光と水産業のまちで、六月から七月にかけての高山植物群やエメラルドの海、真赤な夕陽の情景、イカ釣りの漁火など言葉では表現できない感情を味わいました。しかし、急病人がでた場合は、巡視船かヘリコプターで輸送しなければならぬなど、医療面では常に不安がありました。

十勝での生活は初めてですが、狭い島からの解放感と広大な緑の大地に、これが本当の北海道……の実感を肌で感じています。生活環境もいいですね。冬には厳しい「しばれ」を体験するわけですが、開拓者の苦勞を少しでも学び、好きな幕別町の中で精いっぱい生きたいと思えます。



さいとう えいこ 斉藤 英子さん (50歳)  
南町78

新町民登場

七月六日は衆議院及び参議院議員選挙の投票日です。

よい社会あなたが決めるこの一票

# サマーカーニバル'86

## 7月26・27日に開催

幕別町の夏の恒例行事となった「サマーカーニバル」が、今年も幕別町開基九十年記念協賛事業として七月二十六日、二十七日の両日に開催されます。主催は商工会青年部、農協青年部、青年会議などで組織するサマーカーニバル実行委員会(小尾公一実行委員長)です。「火と水の祭典」をテーマに、二十六日(土)は夕方から運動公園で

多彩な催し物、二十七日(日)は猿別川でイカダ下りが行われます。催し物のメインは、恒例のジャンボカレーライス千人分。昨年は舟でしたが、今年はダンブカーの模型にカレーを盛り付けます。味はテーマの「火」にちなんで、食べた途端、口から火の出るような辛口に調理する予定です。新たに登場するのは「開拓の火

水と風、悪条件下でだれが早く火を起こさせるかを競うのが「火起こしコンテスト」。シャワーが降りそそぎ、横なぐりの風を受けながら

「リレー」。開基九十年を記念し一歳から九十歳までの九十人の町民が参加。幕別温泉ホテルのある依田公園から運動公園までを聖火(あるいはランプ)をリレーし、ジャンボキャンプファイヤーに点火します。運動公園到着は午後七時十五分の予定です。今年のジャンボキャンプファイヤーは、これまでの最高の高さ十二メートルで、夜空に豪快な火柱を出現させます。

## 16 秋には「芸術祭」を予定

# ひと

町文化協会 会長  
かつやま まもるさん  
**勝山 衛**  
(札幌中央町365・50歳)

町文化協会の六十一年度総会が五月に町民会館で開かれました。議案審議のあと、前会長死去のため空席だった会長職の選出が行われ、会長代行の職にあった勝山衛さんが選ばれました。

「任期は亡くなった石田前会長の残任期間を引き継いでいますので、来年の三月までです。現在文化協会には五十八団体、一千三百人余りの方が加盟しています。課題としては自分たちの趣味にとどまることなく、何らかの形で社会に貢献していく活動も必要だと考えて

「開基九十年記念の協賛事業として、昨年までの文化祭を発展させた「芸術祭」を十一月に予定しています。文化協会に所属していない方でも、すばらしい芸術・文化を持つている人が町内にはたくさんいます。そういう人たちもどんどん「芸術祭」に出演、出品してほしいと思っています」

昭和十年九月に岡山県倉敷に生まれる。奥さんと二人暮らし。北陸製薬道東販売株式会社社長。



昨年のジャンボカレーライス1,000人分

火起こしに挑戦していただきます。「ホットな騎馬戦」は、馬に乗った人が片手にろうそくを持ち、自分

のろうそくの火を消さないように、相手の火を消したら勝ち。優勝チームだけに豪華(?)商品が用意されています。

昨年子供たちに大人気だった「お化けやしき」。今年もより一層怖くなって登場します。

このほか、真夏の夜空に咲く花火連続二十発、火の造形コンテストなど盛りだくさんの催し物が企画されています。

### 「寄付ありがとうございます」

#### 町へ:

- ▽町建設業協会(堂前豊会長)から二十五万円
- ▽島田すみさん(駒島)から三十万円
- ▽戸田透さん(本町)から五万円
- ▽影山倫照さん

#### 社会福祉協議会へ:

- ▽森力さん(寿町)から二万円
- ▽桜田忠司さん(札幌春日町)から五万円
- ▽遠藤キミさん(札幌内晩町)から三万円
- ▽島田すみさん(駒島)から二十万円
- ▽山本安恵さん(緑町)から三万円
- ▽鈴木良秋さん(千住)から五万円
- ▽小野武夫さん(南町)から五万円
- ▽折笠ヨシさん(寿町)から三万円
- ▽幕別ライオンズクラブ(大上長治会長)から五万四千八百八十二円
- ▽木下登さん(相川)から二万円

#### 老人クラブへ:

- ▽糠内老友会へ(横山保治さん(中里)から二万円、中田栄三郎さん(糠内)から二万円)
- ▽札幌内寿会へ(遠藤キミさん(札幌内晩町)から三万円、高村順一さん(札幌春日町)から二万円、鈴木良秋さん(千住)から二万円)
- ▽山口兼八さん(古舞)から古舞老人クラブへ二万円
- ▽島田すみさん(駒島)から駒島老人クラブへ五万円
- ▽山本安恵さん(緑町)から緑町老人クラブへ三万円
- ▽木下登さん(相川)から相川二十三区新暦会へ二万円

#### その他:

- ▽島田すみさん(駒島)から特別養護老人ホーム札幌内寮へ五万円
- (五月十八日～六月十八日分)