

GWはサイクリングを楽しもう！

5月は「自転車月間」
5月5日は「自転車の日」

十勝川サーモンルート

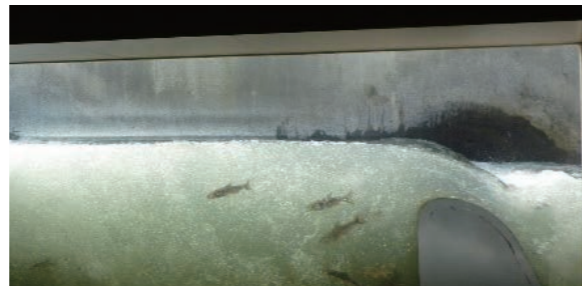


令和5年度に認定された、「トカプチ400」のサブルートをご紹介します。
「十勝川サーモンルート」は、十勝川温泉を起終点とし、広大な十勝平野を走り抜ける爽快なルート。シーズンには十勝川の恵みであるサケ・マスの遡上も見る事ができる、なだらかなルートです。

※トカプチ400とは
北十勝と南十勝を「8の字」で結んだサイクルルート。令和3年には「ナショナルサイクルルート」として国に指定されています。

魚道観察室ととろーど

ルート上にある、魚道観察室ととろーどでは、季節ごとに様々な魚種の遡上する姿が見られます。



- ウグイ (3月上旬～5月下旬)
- アメマス (6月上旬～8月下旬)
- サクラマス (3月上旬～8月下旬)
- サケ (9月上旬～11月下旬) など

故障したときも安心できるスポットを紹介します

十勝川サーモンルート上のトイレや自転車用工具等が整備された施設をご紹介します。

施設名	トイレ	水分補給	サイクルラック	工具	休憩施設
十勝エコロジーパーク	○	○	○	×	○
道の駅ガーデンスパ十勝川温泉	○	○	○	○	○
十勝川温泉観光ガイドセンター	○	○	○	○	○
ほなみマルシェ	○	○	○	×	○
魚道観察室ととろーど(4月末～11月末)	○	×	×	×	○
千代田えん堤(5月初旬～10月末)	○	○	×	×	○

交通ルールとマナーを守りましょう！

自転車の点検はお済みですか？
自転車に乗るときは、ヘルメットを着用して、安全に楽しみましょう！



にゅうがくおめでとう

4月8日⑧、9日⑨に町内全8校の小学校で入学式が行われました。今年は全校合わせて188人の新1年生が入学。保育所・幼稚園などからの友達や、小学校で出会った新しい友達とともに新生活をスタートさせました。



▲忠類小学校 26人



▲糠内小学校 2人



▲白人小学校 36人



▲礼内南小学校 71人
▲礼内北小学校 40人



▲途別小学校 1人



▲明倫小学校 1人

パブリックコメントの結果を公表します

▶ 幕別町地域公共交通計画(案)

☎ 防災環境課交通防犯係 (☎54-6601)

3人から延べ16件の意見が寄せられましたので、一部を抜粋して掲載します。

町ホームページ

A	意見を受けて方針(案)を修正するもの
B	方針(案)と意見の趣旨が同様と考えられるもの
C	方針(案)を修正していないが、今後の施策の進め方等の参考とするもの
D	方針(案)に取り入れなかったもの
E	その他

募集概要と意見・町の考え方の全文は町ホームページから確認できます。
(トップページ>町政情報>広報>パブリックコメント)



- 【意見の要旨】**コミュニティバスの乗車運賃を明記してほしい。また、交通弱者である小中高生は有料であるが、高齢者は無料とした理由について明記してほしい。

【町の考え方】コミュニティバスの乗車運賃及び高齢者等の運賃無償化については、計画案の本文中にて記載しておりますが、運賃についても分かりやすく追記いたします。
高齢者のコミュニティバス無償化については、高齢者の外出支援と健康寿命の延伸を図るほか、近年多発している高齢ドライバーによる交通事故を減らす観点から、75歳以上の方と65歳以上の運転免許証自主返納者に対して令和5年7月から開始したものです。
小中学生に対しては、学校長の許可により、通学のための利用を無償化しております。《A》
- 【意見の要旨】**公共交通の利用時に交通情報・利用案内・運行状況が煩雑なので、インターネットやSNSなどを利用し、簡単に情報を入手できる方法を案内してほしい。

【町の考え方】公共交通の利便性向上のための施策として、公共交通の乗換が容易にできるよう、乗換マップの作製を予定しておりますが、今後、インターネットの活用等、幅広い世代の方に向けた情報提供の方法を検討いたします。《C》
- 【意見の要旨】**町民税を負担しながら、コミュニティバス運行時間の都合から利用ができないケース等、負担があるにもかかわらずサービスを受けられない層の数を確認し、相当数あるのであれば受益者負担の観点から見解を示してほしい。

【町の考え方】コミュニティバスは、町内において他交通機関の運行していない公共交通空白地域の解消を主目的として運行しております。
また、運行にあたっては、公共交通空白地域に居住される交通弱者にとって、買物・通院等の日常生活を営む上で必要となる最低限の移動手段を、限られた財源の中で最も利用されやすい時間帯に運行しており、採算性を前提とする民間事業と比較し、より公共性が高い事業であると認識しています。《D》
- 【意見の要旨】**補助金減少、税収不足、その他があり難しいと思うが、予算があればコミュニティバスの増便を検討してほしい。

【町の考え方】コミュニティバス利用者の利便性向上のためには、増便や経路の工夫などありますが、ご指摘の増便は町の補助金額の増額のみならず、近年は運転手の人員確保の問題もあり新たな施策を行う上で大きな課題となっております。
今後とも利便性向上につながるよう限られた資源の中で最大限工夫するなど、引き続き検討を行ってまいります。《C》

発達支援センターの愛称が決まりました！

4月から発達支援センターの忠類分室を開設しています。
発達支援センターと忠類分室の愛称を募集したところ、両施設合わせて169点のご応募をいただき、選考の結果、次の愛称に決定しました。

審査結果

発達支援センター 「**どろっぷす**」

発達支援センター 忠類分室 「**ろりぽっぷ**」

名前の由来 あめは、さまざまな色や形があって、味も酸味があったり甘かったり、どれも可愛くて美味しいもの。一人ひとり違う個性を大事にしたいという願いを込めました。(奈良県在住 杉田円さん)

採用された方には、記念品を贈呈します。たくさんのご応募ありがとうございました。親しみやすく温かい愛称と共に、たくさんの方々の支えとなれるよう、引き続き職員一同努めてまいります。

すてきな名前ありがとうございます！

■問い合わせ 発達支援センター 〒089-0611 幕別町新町122番地の1 保健福祉センター内
☎54-6533 ☎54-2657 ✉hatatsushien@town.makubetsu.lg.jp



たくさんの企業から幕別町の地方創生に応援をいただいています。

企業版ふるさと納税 (地方創生応援税制)

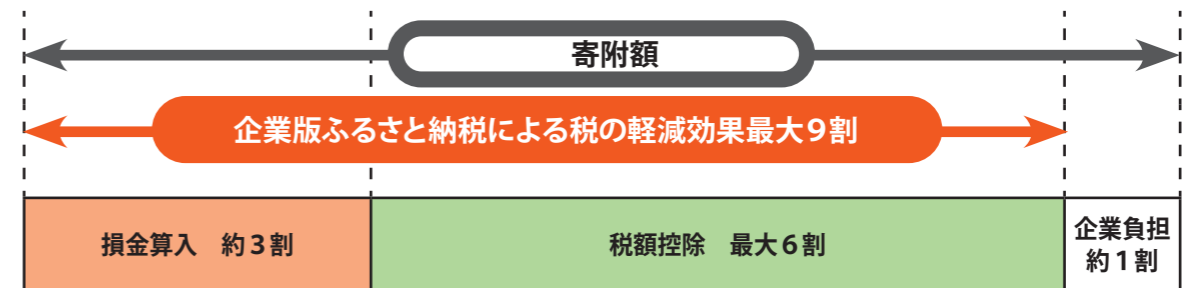
企業版ふるさと納税は、まちの地方創生の取り組みに対し寄附金などにより企業から応援をいただく制度です。

国が認定した自治体の地方創生プロジェクトに企業が寄附を行った場合に、法人関係税から税額控除を受けることができます。

従来の損金算入による効果と合わせ、最大で寄附額の9割の軽減効果が得られます。



詳細は町HPへ



- ・1回当たり10万円以上の寄附が対象です。
- ・本社が所在する地方公共団体への寄附は本制度の対象になりません。
- ・寄附の代償として経済的な利益を受け取ることは禁止されています。

令和5年度に応援をいただいた企業・事業

事業名	金額
産業の振興と雇用の場をつくる事業	2,000,000円
十勝・幕別への人の流れをつくる事業	1,000,000円
結婚・出産・子育ての希望をかなえる事業	2,600,000円
合計	5,600,000円

令和6年度の対象事業例

具体的な事業名	事業内容
ふるさと土づくり支援事業	土地生産性の向上による安定的な農業経営を確立するため、堆肥・緑肥種子の購入や堆肥切返しを支援することで、良質な土づくりを促進します。
観光物産振興事業	町内イベントの開催や他の地域でのプロモーション活動などにより、町内への誘客促進と地域の活性化を図ります。
子ども医療費助成事業	安心して子どもを産み育てる環境整備を推進するため、高校生までの子どもの医療費を助成し、子育て世帯の経済的負担の軽減を図ります。

※第2期幕別町まち・ひと・しごと創生総合戦略に位置付けた事業が対象になります。

☎政策推進課 (☎54-6610)

～後期高齢者医療制度のお知らせ～ 保険料率が見直されました

令和6年度の保険料額は
6月に個別にお知らせします。

▶保険料率が変わりました

被保険者のみなさんにお支払いをいただく保険料は、2年ごとに定める保険料率を基に決めることになっています。令和6・7年度の新しい保険料率は次のとおりです。

●均等割
(被保険者が等しく負担)

令和4・5年度	51,892円(年間)	→	令和6・7年度	52,953円(年間)
---------	-------------	---	---------	-------------

●所得割
(被保険者の所得に応じて負担)

令和4・5年度	10.98%(年間)	→	令和6・7年度	11.79%(※1)(年間)
---------	------------	---	---------	----------------

※1 令和6年度の賦課の基となる所得金額が58万円を超えない方は、令和6年度の所得割率を10.92%として算定します。

●賦課限度額
(1年間の保険料の上限額)

令和4・5年度	66万円(年間)	→	令和6・7年度	80万円(※2)(年間)
---------	----------	---	---------	--------------

※2 「令和6年3月末日までに75歳に到達して資格を取得した方」と「障害認定で資格を取得した方」は、令和6年度の賦課限度額を73万円とします。

▶保険料率に関する制度改正がありました

●全ての国民が、年齢に関わりなく負担能力に応じて医療保険制度を公平に支え合うことを目的として、制度改正が行われました。

～制度改正の内容～

- ・現世代の負担を減らすため、後期高齢者負担率の設定方法が見直されました。
- ・子育てを全世代で支え合うため、後期高齢者医療制度から出産育児一時金に係る費用の一部を支援する仕組みが導入されました。

●この制度改正の影響を受け、被保険者のみなさんに負担いただく保険料は増加することとなりました。

▶保険料均等割軽減のうち、2割・5割軽減の範囲が見直されました。

令和5年度	対象者の所得要件(世帯主と世帯の被保険者全員の軽減判定の所得額)	軽減割合
	43万円+(29万円×世帯の被保険者数)+10万円×(給与所得者等の数-1)	5割軽減
	43万円+(53万5千円×世帯の被保険者数)+10万円×(給与所得者等の数-1)	2割軽減

令和6年度	対象者の所得要件(世帯主と世帯の被保険者全員の軽減判定の所得額)	軽減割合
	43万円+(29万5千円×世帯の被保険者数)+10万円×(給与所得者等の数-1)	5割軽減
	43万円+(54万5千円×世帯の被保険者数)+10万円×(給与所得者等の数-1)	2割軽減

- ※ 給与所得者等とは、次のいずれかに該当する方です。
- ・給与等の収入金額が55万円を超える方
 - ・公的年金の収入が60万円(65歳未満)、125万円(65歳以上)を超える方

▶保険料の計算方法(令和6年度)

均等割額 52,953円	+	所得割額 (令和5年中の所得-最大43万円)×11.79%	=	1年間の保険料 【限度額80万円】 (100円未満切り捨て)
-----------------	---	----------------------------------	---	--------------------------------------

- ※ 所得の少ない方は、世帯主や被保険者の所得に応じて保険料が軽減されます。
 ※ 年度の途中で加入したときは、加入した月から月割で計算します。

☎北海道後期高齢者医療広域連合(☎011-290-5601) / 住民生活課国保医療係(☎54-6602)

5月12日～18日は 民生委員児童委員活動強化週間です！

民生委員児童委員は、地域の身近な相談相手として、介護や家庭、地域の困りごとなどをみなさんと一緒に考え、サポートしていきます。

子どものことを専門に担当し、活動する主任児童委員もいます。

相談内容や身の上など、個人の秘密が外に漏れる心配はありませんので、安心して相談してください。

民生委員	担当行政区
宮本 真由美	幸町、本町1・2・3
吉田 喜恵子	錦町1・2
坂口 保枝	寿町1・2・3
谷友 美和子	南町2
川尻 宏	南町1、緑町1
高島 政由	宝町、新町
菅 好弘	緑町3
山添 まゆみ	緑町2
柿崎 登美子	緑町4
佐藤 隆幸	旭町2
坂本 智佐子	旭町1・4
七島 幸雄	明野北・南、新川
寺岡 正美	軍岡、南勢、大豊
西田 金雄	相川・西・南・北
千葉 茂喜	豊岡2、新和、猿別、西猿別
末永 麻弓	豊町、中央町1
神山 央	中央町2
甲谷 博子	中央町3
黒島 勉	千住1・2・東、札内区
伊藤 小百合	青葉町1
中寺 雅子	青葉町2
平野 やよい	春日町、東春日町
梶原 源基	あかしや、あかしや中央
村上 典子	あかしや南2
青木 レイ子	あかしや南1
安田 正司	泉町
笹川 務	泉東
山口 茂子	若草町1
千葉 涼子	若草町2
小林 寛佳	若草町3
横山 宏	桂町1
上田 昭夫	桂町2
櫻井 枝利子	桂町3
楠 美智子	共栄町1・2・3
穴澤 薫	北栄町1
青山 繁則	北栄町2

民生委員	担当行政区
吉田 敦子	桜町北・中央
佐藤 良一	桜町南
田中 歩	西町1・2
早坂 ケイコ	新北町東
高道 昭夫	新北町西
齊藤 由美	北町1・2
中野 義明	北町3
島尻 美樹子	文京町
鈴江 展子	暁町東
岡部 直子	暁町西
黒田 寿美礼	暁町北
小倉 佳永子	依田、西和、みずほ町
松田 文子	稲志別、新生、中稲志別、豊岡1
加藤 広規	途別
久保田 良幸	上稲志別、日新1・2、昭和
速水 徹	古舞

民生委員	担当行政区
栗野 実	糠内市街、五位、糠内第一、中糠内、西糠内
飛田 稔章	明倫、美川
村田 敏	中里、駒島
東口 利雄	忠類幸町、忠類白銀町
高橋 和彦	忠類栄町
菅野 由紀子	忠類本町、忠類錦町
井田 寿美恵	忠類東宝、忠類元忠類、忠類幌内、忠類新生、忠類豊成、忠類晩成
下川 暢宏	忠類西当、忠類上忠類、忠類上当

主任児童委員	担当校区
伊澤 昭宙	忠類中学校区
庄司 克哉	札内中学校区
前川 みや子	札内東中学校区
高橋 智彦	幕別中学校区



☎民生委員児童委員協議会事務局
(☎54-6612・福祉課社会福祉係)

☎お問い合わせ ☎Eメール HPホームページ ※【市外局番】☎0155 ☎01558

スマイル検診の5月予約枠は残りわずかです お早めに申し込みください

早期発見・早期治療で大切な命を守るために、1年度に1回は検診を受けましょう。

▶日時・場所

日にち	場所	受付時間
5月14日(火)～16日(木)	札内コミュニティプラザ	①午前7時 ②午前8時
5月17日(金)～18日(土)	保健福祉センター	③午前9時 ④午前10時

※定員に達している場合がありますので、ご了承ください。

▶検診内容・対象・自己負担金

検診名	検査内容	対象 ^{*1}	自己負担額	
			69歳以下	70歳以上
特定健診	血液検査、尿検査、身体計測、 血圧測定、診察、心電図検査、眼底検査	40歳以上の国民健康保険加入者	無料	
後期高齢者健診		後期高齢者医療加入者		
胃がん検診	胃バリウム検査	40歳以上	1,200円	400円
大腸がん検診 ^{*2}	便潜血検査	40歳以上	400円	100円
肺がん検診	胸部X線検査	40歳以上	300円	100円
肝炎ウイルス検査	血液検査	40歳以上 ^{*3}	500円	100円
エキノコックス症検査 ^{*4}		8歳以上	300円	100円

※1…年齢は令和7年3月31日に迎える年齢(例:昭和30年3月31日生まれの方は70歳)

※2…40歳は無料

※3…これまでに検査を受けたことがない方が対象

※4…小学校3年生、中学校2年生は無料

問・申 保健課健康推進係 ☎54-3811 ✉kenkou@town.makubetsu.lg.jp

【スマイル検診】【単独大腸がん検診】
メールはこちら！
保健課健康推進係



ナチュラル・ビズ・スタイルを実施します

幕別町は、脱炭素社会の実現による地球温暖化対策を推進するため、令和6年3月1日に「ゼロカーボンシティまくべつ」を宣言しました。また、役場の事務事業における二酸化炭素排出削減を図るための計画である「エコオフィス幕別プラン（第3期）」では、2030年度に基準年度（2013年度）の50%に削減することを目標としています。

これまでも6月から10月までを「クールビズ」期間として設定し、地球温暖化対策や省エネ対策、公務効率の向上等を図るため取り組んできましたが、温室効果ガスのさらなる排出抑制を図り地球温暖化対策を進めるため、5月1日から、個別の期間設定を行わず、年間を通して軽装や重ね着等で執務を行う「ナチュラル・ビズ・スタイル」に取り組むことにしました。

今後は、年間を通して「ノーネクタイ」を基本とし、夏季は暑さをしのぎやすい服装、冬季は体感温度を上げる重ね着など、働きやすい服装で執務を行いますので、ご理解のほどよろしくお願いします。

「ナチュラル・ビズ・スタイル」の3つのコンセプト

▶自然の気温変化を意識する

北海道は季節によって寒暖の差が大きく、一日の中でも昼と朝、晩で温度変化があるため、その自然の気温変化を意識しながら、その日にあった服装を選択する。

▶TPOを意識する

職務を行う時（Time）、場所（Place）、場合（Occasion）に合った、人に不快感や違和感を与えない清潔な服装を選択する。

▶省エネを意識する

できるだけ冷暖房に頼らず、自然通風や日射などの自然の力を利用したり、服装の選択による体感温度の調整により、一層の省エネに努める。

提出するだけ！ 単独大腸がん検診

提出場所・時間が幅広く、待ち時間なく提出できるので、簡単・気軽に検査を受けられます。

▶受付期間

5月13日(月)～17日(金)

※ふれあいセンター福寿のみ16日(木)まで

▶提出窓口

保健課、札内支所、ふれあいセンター福寿

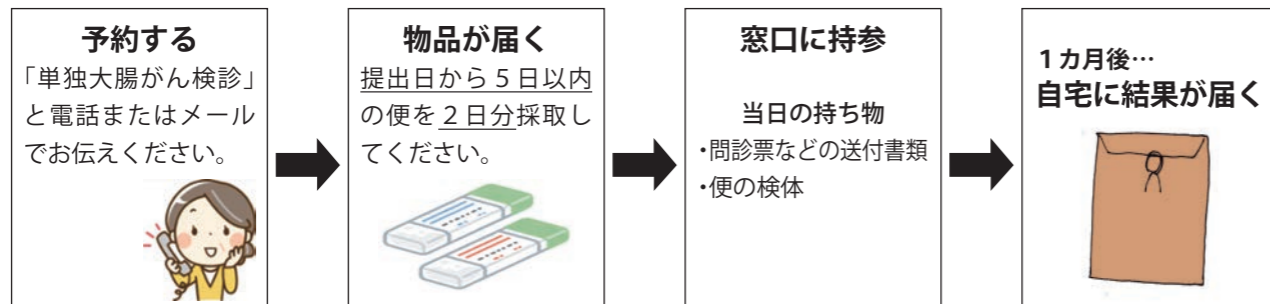
▶受付時間

午前9時～午後5時

※各窓口の最終受付日は午前9時～正午までです。

※札内支所は水曜日のみ午後7時まで受け付けします。

提出日の
1週間前までに
申し込み
ください。



問・申 保健課健康推進係 ☎54-3811 ✉kenkou@town.makubetsu.lg.jp

夏服の例

- ・上着を着用しない
- ・ノーネクタイ
- ・半袖シャツ、開襟シャツ等を着用



冬服の例

- ・重ね着
- ・ひざ掛けの使用
- ・TPOを踏まえたノーネクタイ



Table listing personnel movements across various departments including 保健福祉部, 経済建設部, 環境部, 農林部, 教育委員会, and 議会事務局. Includes names, positions, and organizational changes.

Recipe for 'Asparagus with Cheese Sauce' (アスパラのめんつゆチーズ和え). Includes ingredients list (Asparagus, mentyo, olive oil, cheese), cooking instructions (cut, wash, microwave), and a character illustration (金ちゃん).

言葉を通して知るアイヌ文化 14

Article about Ainu culture focusing on the 'Fukujunso' (フクジュソウ) and 'Itou' (イトウ). Discusses their uses, medicinal properties, and cultural significance.