

Public Relations 広報まくべつ

2023

MAKUBETSU 10

No.861



9月13日 糠内神社に奉納された「糠内獅子舞」

功績をたたえて

— 令和5年度幕別町功労者 —

町では、自治・社会・産業・文化・スポーツの発展に顕著な功績のあった方や他の模範となる善行をされている方を表彰しています。
令和5年度は、幕別町功労者として5人の方を表彰します。



自治功労

千葉 幹雄 さん
錦町・74歳

昭和58年5月以来、幕別町議会議員として10期通算40年の永きにわたり議会運営、自治振興に尽力され、この間、経済常任委員会委員長、総務文教常任委員会委員長、議会運営委員会委員長をはじめ、平成19年5月から平成27年4月まで議会副議長を務めるなど地域住民の信託に応え町政発展に多大な貢献をされました。



自治功労

谷内 雅貴 さん
明倫・68歳

平成17年7月以来、幕別町農業委員会委員として平成20年6月の農業委員会統合を経て、令和5年7月まで6期通算18年の永きにわたり自治振興に尽力されました。この間、平成26年7月から令和5年7月まで農業委員会会長の要職を務めるなど、農業者の地位向上、農業経営の安定、農村環境整備等、本町農業行政の推進に多大な貢献をされました。



自治功労

森 勤子 さん
美川・66歳

平成8年7月以来、幕別町農業委員会委員として平成20年6月の農業委員会統合を経て、令和5年7月まで9期通算27年の永きにわたり自治振興に尽力されました。この間、平成17年7月から平成20年7月まで、ならびに平成26年7月から平成29年7月まで農業委員会畜産部会長の要職を務めるなど、農業者の地位向上、農業経営の安定、農村環境整備等、本町農業行政の推進に多大な貢献をされました。



自治功労

鯖戸 英明 さん
新和・60歳

平成17年7月以来、幕別町農業委員会委員として平成20年6月の農業委員会統合を経て、令和5年7月まで6期通算18年の永きにわたり自治振興に尽力されました。この間、平成29年7月から令和5年7月まで農業委員会会長職務代理者の要職を務めるなど、農業者の地位向上、農業経営の安定、農村環境整備等、本町農業行政の推進に多大な貢献をされました。



社会功労

津村 章廣 さん
緑町・75歳

昭和46年10月以来、51年以上の永きにわたり消防団員としての使命を深く認識し、災害の防除と住民の生命、身体および財産の保護に尽力するとともに、災害活動においては迅速機敏な行動と的確な判断をもって被害の軽減に努めました。

また、平成27年4月から副団長として、幕別町消防団の資質向上に努めるなど、多大な貢献をされました。

幕別町民憲章

昭和41年9月21日制定

たくましい開拓魂をうけつぎ、
元気で働きましよう。
きまりを守り、
お互いの立場を理解し、
明るい町にいたしましよう。
美しい自然を愛し、
文化を高め、
豊かな郷土をきざしましよう。
未来をつくる子ども
しあわせな町にいたしましよう。

令和5年度「全国学力・学習状況調査」結果

文部科学省では、全国の小学校6年生と中学校3年生を対象として、児童生徒の学力や学習状況を把握・分析し、教育施策の成果と課題の検証・改善、また学校における児童生徒への教育指導の充実や学習状況の改善などに役立てることを目的に、平成19年度から「全国学力・学習状況調査」を実施しています。

この調査では、国語および算数(数学)が毎年度、理科および英語(中学校のみ)が3年に1度の調査となっています。今年度は、児童生徒466人を対象に、国語、算数(数学)および英語の教科に関する調査と生活習慣や学習環境に関する質問紙調査を行いましたので、その結果を公表します。

教育委員会では、本調査結果を活用し、児童生徒一人ひとりが確かな学力を身に付けられるよう、今後も取り組みを進めていきます。

◆生活習慣や学習環境に関する質問紙調査結果(主なもの)

質問に対して、「当てはまる」「どちらかといえば当てはまる」と回答した児童生徒の割合を示したものです。

将来の夢や目標を持っている

	小学校6年生	中学校3年生
幕別町	84.8%	70.8%
全道	80.4%	65.8%
全国	81.5%	66.3%

人が困っているときは進んで助けている

	小学校6年生	中学校3年生
幕別町	94.2%	90.0%
全道	91.4%	87.1%
全国	91.6%	88.1%

人の役に立つ人間になりたいと思う

	小学校6年生	中学校3年生
幕別町	96.5%	95.7%
全道	95.8%	93.7%
全国	95.9%	94.6%

地域や社会をよくするために何かしてみたいと思う

	小学校6年生	中学校3年生
幕別町	78.2%	66.5%
全道	76.6%	60.0%
全国	76.8%	63.9%

授業で学んだことをほかの学習で生かしている

	小学校6年生	中学校3年生
幕別町	82.5%	73.7%
全道	81.7%	67.6%
全国	81.9%	69.9%

◆教科に関する調査結果(国語/算数・数学/英語)

	小学校6年生	中学校3年生
全体的な傾向	国語は全国平均・全道平均を下回り、算数は全道平均とおおむね同様だったものの、全国平均を下回った。	国語および数学は全国平均・全道平均を上回り、英語は全道平均とおおむね同様だったものの、全国平均を下回った。

○理解している・身に付いている内容

教科	小学校6年生	中学校3年生
国語	文章の種類とその特徴を理解すること 文章を読んで理解したことに基づいて、自分の考えをまとめること	聞き取ったことを基に、目的に沿って自分の考えをまとめること 文章を読んで理解したことなどを知識や経験と結び付け、自分の考えを広げたり深めたりすること
算数 数学	台形および正方形の意味や性質を理解すること 加法と乗法の混合した整数の計算をしたり、分配法則を用いたりすること	目的に応じて式を変形したり、その意味を読み取ったりして、事柄が成り立つ理由を説明すること 事象を数学的に解釈し、問題解決の方法を数学的に説明すること
英語		文と文との関係を正確に読み取ること 社会的な話題に関して読んだことについて、考えとその理由を書くこと

○課題のある内容

教科	小学校6年生	中学校3年生
国語	情報と情報との関係付けの仕方、図などによる語句と語句との関係の表し方を理解し使うこと 日常よく使われる敬語を理解すること	意見と根拠など情報と情報との関係について理解すること 歴史的仮名遣いを現代仮名遣いに直して読むこと
算数 数学	正三角形の意味や性質を理解すること 高さが等しい三角形について、底辺と面積の関係を基に面積の大小を判断し、その理由を言葉や数を用いて記述すること	空間における平面が同一直線上にない3点で決定されることを理解すること 条件を変えた場合に事柄が成り立たなくなった理由を、証明を振り返って読み取ること
英語		日常的な話題について、自分の置かれた状況などから判断して、必要な情報を聞き取ること 「相手の行動を促す」という言語の働きを理解し、依頼する表現を正確に書くこと

☎教育委員会学校教育課学校教育係 ☎54-2006

令和6年4月から公共施設の使用料を一部改定します

令和4年2月に「使用料・手数料の見直しに関する基本方針」を策定し、基本算定式による計算を毎年行い、現行の使用料と比較しておおむね20%以上の乖離が生じている場合、見直しを行うこととしました。令和4年度における施設の年間管理運営費を基に計算したところ、次の施設で使用料を改める必要があることから、令和6年4月から使用料を改定します。

☎総務課 ☎54-6608、地域振興課 ☎8-2111

【団体(占有)使用の算出方法】

例) 札内コミプラ集会室1・集会室2の場合

$$\frac{\text{施設の年間管理運営費 } 22,494 \text{ 千円}}{\text{貸出可能面積 } 1,315 \text{ m}^2} \div \frac{\text{年間開館 } 4,667 \text{ 時間}}{\text{貸出可能面積 } 1,315 \text{ m}^2} \times 50\% = \text{札内コミプラ } 1 \text{ m}^2 \text{ の } 1 \text{ 時間あたりの使用料 } 1.83 \text{ 円}$$

$$1 \text{ m}^2 \text{ あたりの使用料 } 1.83 \text{ 円} \times \text{集会室 } 1 \cdot 2 \text{ の面積 } 329.06 \text{ m}^2 = \text{集会室 } 1 \cdot 2 \text{ の } 1 \text{ 時間あたりの使用料 } 600 \text{ 円 (各部屋 } 300 \text{ 円)}$$

※100円未満切り捨て

【個人使用の算出方法】

例) 白銀台宿泊ロッジ 大人の場合

$$\frac{\text{施設の年間管理運営費 } 4,715 \text{ 千円}}{\text{年間使用者数 } 1,415 \text{ 人}} \times 100\% = \text{白銀台宿泊ロッジ 大人の宿泊 } 1 \text{ 人 } 1 \text{ 夜あたりの使用料 } 3,300 \text{ 円}$$

※100円未満切り捨て

施設名	貸室等区分	単位	改定前	改定後
幕別運動公園陸上競技場	グリーンダストトラック	1時間につき	500円	600円
	フィールド		700円	1,000円
	個人使用	1人1回につき	300円	400円
札内スポーツセンター	アリーナ		1,500円	1,900円
	武道場		400円	500円
	ランニングロード		100円	200円
農業者トレーニングセンター	アリーナ		1,000円	1,300円
	トレーニング室		100円	200円
忠類体育館	武道場	1時間につき	500円	600円
	アリーナ		200円	300円
保健福祉センター	多目的ホール		100円	200円
	研修室		100円	200円
幕別北ふれあい交流館	多目的ホール		500円	600円
老人福祉センター	集会室		200円	300円
	陶芸室		200円	300円
白銀台宿泊ロッジ	大人	宿泊1人1夜につき	2,600円	3,300円
	小人		1,300円	1,600円
	日帰り	1棟当たり	1,400円	2,100円

施設名	貸室等区分	単位	改定前	改定後
札内コミュニティプラザ	集会室1		200円	300円
	集会室2		200円	300円
幕別南・幕別北・札内北・札内南・糠内コミセン	大集会室(多目的ホールを含む)		500円	600円
町民会館	ステージのみ(大集会室)		100円	200円
百年記念ホール	特別会議室	1時間につき	300円	400円
	陶芸室		300円	400円
	絵画室		200円	300円
	和室2		200円	300円
集団研修施設こまはた	研修施設	1人1日につき	200円	300円
	ギャラリー		400円	500円
幕別町民プール	個人使用	1人1回につき	300円	400円
糠内・札内南・札内北・忠類町民プール	個人使用		200円	300円
幕別運動公園野球場	野球場		1,100円	1,600円
札内川河川緑地野球場	野球場	1時間につき	100円	200円
札内川河川緑地サッカーコート	サッカーコート		100円	200円
札内川河川緑地ラグビーコート	ラグビーコート		100円	200円

※幕別運動公園アーチェリー場、依田公園アーチェリー場の単位を「1レーン1時間につき」から「1時間につき」に改定します。

令和5年度最後です！ 11月スマイル検診

自分の健康状態を確認するため、年に1度は検診を受けましょう。症状が出る前に体の変化に気付き、早期に予防・改善していくことが大切です。11月の検診が令和5年度最後となりますので、早めに申し込みください。

▶日時・場所

日にち	場所	受付時間
11月14日(火)	保健福祉センター	①午前7時 ②午前8時
11月15日(水)、16日(木)、17日(金)、18日(土)	札内コミュニティプラザ	③午前9時 ④午前10時

※申し込み時点で定員に達している場合がありますので、ご了承ください。

▶検診内容・対象・自己負担金

検診名	検査内容	対象 ^{※1}	自己負担金	
			69歳以下	70歳以上
特定健康診査 後期高齢者健康診査	血液検査、尿検査、身体計測、 血圧測定、診察、心電図検査、眼底検査	40歳以上の国民健康保険加入者 後期高齢者医療加入者	無料	
胃がん検診	胃バリウム検査	40歳以上	1,200円	400円
大腸がん検診 ^{※2}	便潜血検査	40歳以上	400円	100円
肺がん検診	胸部X線検査	40歳以上	300円	100円
肝炎ウイルス検査 ^{※3}	血液検査	40歳以上	500円	100円
エキノコックス症検査		8歳以上	300円	100円

※1…年齢は令和6年3月31日に迎える年齢(例:昭和29年3月31日生まれの方は70歳)

※2…40歳は無料 ※3…これまでに検査を受けたことがない方が対象

☎保健課健康推進係(☎54-3811) ✉kenkou@town.makubetsu.lg.jp

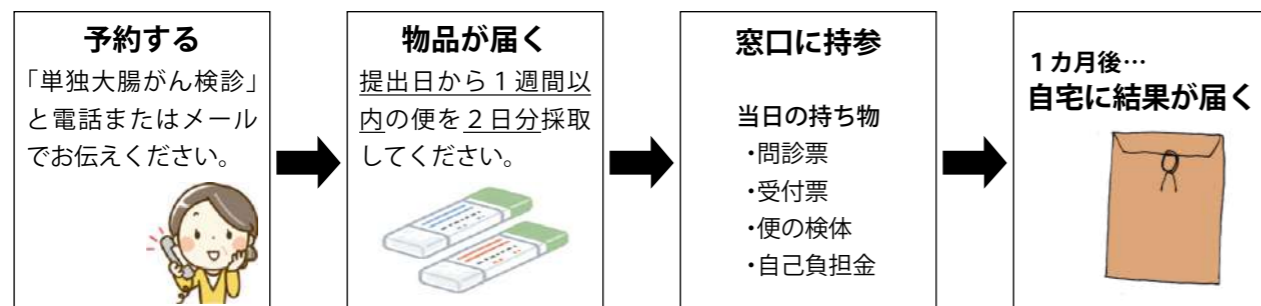
【スマイル検診】【単独大腸がん検診】
メールはこちら！
保健課健康推進係



単独大腸がん検診 気軽に受診できます！

都合に合わせて気軽に検査を受けられます。簡単な検査ですが精度が高く、がんの早期発見につながります。

- ▶実施期間 11月13日(月)～17日(金)
- ▶提出窓口 保健課、札内支所、ふれあいセンター福寿
- ▶受付時間 午前9時～午後5時 ※札内支所は水曜日のみ午後7時まで受け付けします。
- ▶対象 40歳以上の町民
- ▶自己負担金 40歳:無料 41～69歳:400円 70歳以上:100円



☎保健課健康推進係(☎54-3811) ✉kenkou@town.makubetsu.lg.jp

インフルエンザワクチン接種費用の助成を行います

▶対象期間

10月1日(日)～令和6年2月29日(木) 接種分

ワクチン入荷状況により各医療機関の接種開始時期が異なりますので、指定医療機関に確認してください。

▶対象者

- ①接種日に満65歳以上の方
- ②60～64歳の方で、心臓、腎臓、呼吸器の機能やヒト免疫不全ウイルスによる免疫機能に日常生活が極度に制限される程度の障害がある方(国の基準に基づき判断しますので、対象になるか事前に主治医に相談してください。)

▶料金

自己負担金 1,300円(接種は1回のみ)

※①、②に該当する生活保護世帯に属する方は無料です。接種や申請の際は、生活保護手帳を提示してください。

▶町内指定医療機関

接種開始時期・予約方法を確認の上、接種してください。

指定医療機関	接種開始時期	予約方法	電話番号
景山医院(錦町)	10月16日(日)	事前予約	☎54-2350
緑町クリニック(緑町)	10月2日(日)	事前予約	☎54-6900
いしむら内科循環器クリニック(札内共栄町)		予約不要	☎66-8233
おち小児科医院(札内新北町)		事前予約	☎56-5522
さつない耳鼻咽喉科(札内北栄町)		予約不要	☎21-4187
十勝の杜病院(千住)		予約不要	☎56-8811
忠類診療所(忠類幸町)		事前予約	☎8-2053

※9月8日時点で実施が決定している医療機関です。接種開始時期や予約方法が異なりますので、事前にかかりつけの医療機関へ問い合わせください。

※町外の指定医療機関は、町ホームページで確認してください。

新型コロナワクチンとインフルエンザワクチンの接種間隔

令和4年7月22日以降は、接種間隔に関する規定が廃止され、同時に接種することが可能になりましたが、同時接種を実施できるかは医療機関により異なります。事前に各医療機関へ確認してください。

☎保健課健康推進係(☎54-3811)

保健福祉課保健係(☎8-2910・ふれあいセンター福寿内)

中学3年生・高校3年生相当の年齢の方、妊娠中の方へ

該当する方へ9月末に別途、インフルエンザワクチン接種費用の助成について案内を郵送しています。指定医療機関が上記と異なりますので、内容を確認してください。案内が届いていない方は、問い合わせ先までご連絡してください。 ☎保健課おやこ保健係(☎54-3811)

特定不妊治療の先進医療費の助成が始まります

令和4年4月から医療保険適用の特定不妊治療(生殖補助医療)費の助成をしていますが、10月1日から先進不妊治療(厚生労働省で先進医療として告示された技術)費の助成を開始します。

- ▶助成対象治療 保険適用されている特定不妊治療と併用して実施する、国が先進技術として告示している先進不妊治療
- ▶助成額 先進不妊治療の検査、治療を受けた時の治療費(交付1回あたり35,000円上限)
- ▶対象 町内在住の方で令和5年4月1日以降に開始した治療
- ▶申請方法 申請前に、保健課おやこ保健係までご連絡してください。町ホームページで申請書様式などを掲載していますので、参照してください。

※令和5年4月1日以降に保険適用されている特定不妊治療の申請をしている方には、個別に通知します。

☎保健課おやこ保健係(☎54-3811)

インボイス制度に関するお知らせ(事業者のみなさんへ)

インボイスとは

令和5年10月1日から、消費税の複数税率に対応した仕入税額控除の方式として、適格請求書等保存方式(インボイス制度)が開始されました。インボイスとは、事業者間でやり取りされる消費税額が記載された請求書や領収書のこと、事業者が消費税の納税額を計算する際に必要となるものです。消費者はインボイス対応の必要はありません。

水道料金等の適格請求書(インボイス)の対応について

幕別町では水道料金等の請求は、納付書をインボイスとします。
 なお、口座振替で支払いをしている方のうち、インボイスを必要とする場合は、申請により「納入済証明書」を毎年1回発行しますので、次のとおり申請をお願いします。
 ※毎月発行される「水道使用量のお知らせ(検針票)」はインボイスに対応していませんのでご注意ください。

納入済証明書の申請方法

納入済証明書発行申請書を提出するか、水道課庶務係へ電話で申し込みください。
 電話で申し込みの場合は、納入済証明書発行に必要な情報を聞き取りします。

【申請書を提出する場合】
▶提出書類 納入済証明書発行申請書
▶申請窓口 水道課庶務係、忠類総合支所経済建設課、札内支所、糠内出張所
▶提出方法 窓口持参、郵送、FAX
 詳しくは町ホームページをご覧ください。 ☎・申 水道課庶務係 ☎54-6424



まずはプラスひとくち
つぎはプラス1皿

大量消費&使い切り
かんたん野菜レシピ

調理時間
30分

1人分
190
キロカロリー

1人あたりの
野菜目標量
1日350g以上

鶏みぞれ煮



鶏肉と大根おろしの相性はバツグン! 鶏肉がしっとり軟らかくなって、おいしいですよ!

材料(4人分)

- 鶏むね肉(皮付き) …… 320g
- 大根(葉に近い部分) … 250g
- 長ねぎ …………… 40g

【調味料】

- 酢 …………… 大さじ3
- しょうゆ … 大さじ2強
- 砂糖 …………… 大さじ1・1/2



ひとり分70gの野菜がとれます!

まーくん&めーちゃん

作り方

①材料の下準備をする

- 鶏むね肉は、厚さが均等になるように、観音開き(身の厚い部分に切り込みを入れて左右に開く)にする。
- 長ねぎは、白髪ねぎにする。大根はすりおろす。

②鶏肉を焼いた後、大根おろしと調味料を加えて煮る

- フライパンに鶏肉の皮が下になるように入れ、中火で加熱する。焼き色がついたら裏返して両面焼く。
- 【調味料】と大根おろしを汁ごと加えてなじませ、中火で15分位煮る。(初めの10分はフタをして、残りの5分はフタを取る)

③切り分けて盛り付ける

- 鶏肉をバットに取り、粗熱がとれたら食べやすい大きさに切る。
- 皿に盛りつけ、みぞれ煮の汁と白髪ねぎをのせる。

☎保健課健康推進係 ☎54-3811

里親になりませんか? ~10月は里親月間です~

里親と聞くと、「養子縁組をして実の子として育てる」「子どもが自立できるまで育て上げる」ものだと思いませんか?

たしかに、予期しない妊娠などで親が子どもを養育することができない場合では、そういったこともあります。しかし、実際には親の病気や離婚、仕事の都合、時には虐待などの理由で一時的に子どもが家族と暮らせない間、親子が再出発できるまでの間、子どもの養育を担っていただいていることの方が多いのです。

里親は、児童福祉法に基づき、こうした事情の子どもを一定期間、あるいは養子として、愛情あふれたあなたの家庭に迎え入れ、家族の一員として養育することを目的としています。

家庭から離れて生活することは、子どもにとって大きな負担となります。もし、子どもたちが住む町に里親さんがいれば、子どもが住み慣れた町で、通い慣れた学校に通いながら家庭的な養育を受けることができ、子どもの負担も最小限に抑えることができます。

子どもに助けが必要なときに、子どもの近くに里親さんがいることが望まれています。
 なお、養育にかかる費用は、生活諸費や教育費が支払われます。

▶里親になる要件

- ・子どもの養育について理解や愛情をもっていること
- ・経済的に困窮していないこと
- ・希望者と同居人が欠格事由に該当していないこと
- ・北海道(帯広児童相談所)が行う所定の研修、実習を受講修了すること

▶里親の種類

養育里親 保護者が不在となった児童、保護者が監護不相当であると認められた児童(要保護児童)を養育する里親

養子縁組里親 養子縁組によって養親となることを希望する里親

親族里親 児童の両親が死亡、行方不明または拘禁などのため、扶養義務者およびその配偶者である親族が養育する里親

専門里親 児童虐待などの行為により心身に有害な影響を受けた児童や、特に支援が必要な児童を養育する里親

☎帯広児童相談所(帯広市東1条南1丁目1番地2 ☎22-5100)

水道料金負担軽減対策支援事業

事業者を含めた幕別町との水道契約者を対象に、水道料金のうち基本料金を6カ月間無料とします。(手続きは不要です。)使用量に応じた水量料金は対象外です。

▶期間および対象料金
 令和5年9月検針分料金から令和6年2月検針分料金のうち基本料金6カ月分

▶対象者
 対象期間に町の水道または簡易水道を契約している方(公的な施設を除く。)

▶その他

- ①幕別町以外の水道事業者などから給水を受けている方や地下水のみを使用している方には、町の基本料金相当額を助成します。申請時期は令和6年2月~3月を予定しています。詳しくは町ホームページをご覧ください。
- ②検針票は基本料金を含んだ金額の表示となりますが、納付書に記載する請求額は基本料金を除いた額となります。

☎水道課庶務係 ☎54-6424

新型コロナウイルスワクチン接種のお知らせ

令和5年秋開始接種について

希望するすべての方を対象にワクチン接種を行っています！

公費での接種は
最後です

使用ワクチン オミクロン株XBB.1.5(1価) 対象者 0歳6カ月以上のすべての方

接種券

【春開始接種を終えた方】

順次、接種券を送付しています。接種券が届きましたら接種を予約してください。

【春開始接種をしていない方】

接種券発行の申請が必要です。窓口・電話・メールで申請してください。

接種券が届きましたら接種を予約してください。

✉ corona@town.makubetsu.lg.jp (右記二次元コード)

※これまでに届いた接種券が自宅にある方は、そちらを使用することができます。その場合、申請は不要です。



接種場所

接種には **接種の予約・問い合わせ** から予約が必要です。病院に直接予約することはできません。

場 所	曜 日	受付時間
緑町クリニック(緑町21-55) ※12歳以上	月～土	平日 10:00～10:30、14:30～16:00 土曜 10:00～10:30
十勝の杜病院(字千住193-4) ※12歳以上	月～土	平日 9:00～11:00、13:30～15:30 土曜 9:00～11:00
忠類診療所(忠類幸町11-1) ※12歳以上	月～金 土(第1・第3)	月・金 11:30、16:00 火・木・土 11:30 水 11:30、16:00、17:30
おち小児科医院(札内新北町4-1) ※6カ月～11歳	月、火、水、金、土	平日 8:45～11:45、15:00～17:15 土曜 9:00～11:45

※接種券が手元にある方から接種予約ができます。

よくある問い合わせ

Q:インフルエンザワクチンの接種もしたいのですが、いつ接種したらよいのでしょうか？

A:インフルエンザワクチンに関して接種間隔の制限はないため、同時もしくはどのような日程でも接種が可能です。インフルエンザワクチン以外のワクチンは、互いに片方のワクチンを受けてから2週間後に接種できます。

Q:接種券があれば病院に直接行ってよいのでしょうか？

A:必ず、予約が必要です。 **接種の予約・問い合わせ** から予約してください。

Q:今回のワクチンはファイザー社製のワクチンでしょうか？

A:幕別町では、現在ファイザー社製のワクチンを使用しています。今後変更する場合がありますので、接種予約時に確認してください。

接種の予約・問い合わせ

接種には予約が必要です！下記まで連絡をしてください。

インターネット (24時間受付)

新型コロナウイルスワクチン接種予約受付サイト

URL <https://jump.mrso.jp/016438>

町ホームページからもアクセスできます。



電話 (平日午前9時から午後5時)

新型コロナウイルス相談コーナー 0155-54-6615

窓口来所 (平日午前9時から午後5時)

新型コロナウイルス相談コーナー

○幕別町役場1階 (本町130番地1)

○札内支所 (札内青葉町311番地11)

○ふれあいセンター福寿 (忠類白銀町384番地10)

低所得の世帯対象 子育て世帯生活支援特別給付金

食費などの物価高騰に直面し、影響を特に受ける低所得の子育て世帯に対し、生活支援を行うため、給付金を支給します。

支給額 児童1人当たり一律5万円

ひとり親世帯

ひとり親世帯以外の子育て世帯分の給付金をすでに受給している方は対象外

▶対象者

児童を養育するひとり親の方のうち、次の①から④のいずれかに該当する方

②から④に該当する場合は、令和5年3月31日時点で18歳未満(障害児の場合は20歳未満)の児童を養育する方

①令和5年3月分の児童扶養手当受給者

②令和5年4月分の新規児童扶養手当受給者

(※①②の対象者にはすでに北海道から支給済みです。)

③公的年金等を受給していることにより、令和5年3月分の児童扶養手当を受給していない方

④食費などの物価高騰の影響を受けて家計が急変し、令和5年1月1日以降の収入が児童扶養手当を受給している方と同じ水準となっている方

▶申請方法

申請者の世帯の状況によって、必要な申請書・添付書類が異なります。申請前にこども課こども支援係まで連絡ください。町ホームページでも申請書様式などを掲載していますので、そちらも参照ください。

▶支給時期

申請内容を確認後、北海道から指定口座に可能な限り速やかに支給します。

申請期限 令和6年2月29日*

☎こども課こども支援係 ☎54-6621

🌐 <https://www.town.makubetsu.lg.jp/kenkou/news/2023-0510-1358-19.html>

ひとり親世帯以外の子育て世帯

ひとり親世帯分の給付金をすでに受給している方は対象外

▶対象者

次の①、②のいずれかに該当する方

①令和4年度子育て世帯生活支援特別給付金の受給者(※対象者にはすでに幕別町から支給済みです。)

②令和5年3月31日時点で18歳未満(障害児の場合は20歳未満)の児童(令和6年2月末までに生まれた新生児も対象)を養育する父母等で令和5年度住民税(均等割)が非課税(未申告の場合は対象外)の世帯または令和5年1月1日以降の収入が食費などの物価高騰の影響を受けて急変し、住民税非課税相当の収入となった世帯

▶申請方法

申請前にこども課こども支援係まで連絡ください。町ホームページでも申請書様式などを掲載していますので、そちらも参照ください。

※対象者のうち、児童手当(受給者が公務員の場合は申請必要)または特別児童扶養手当を受給していて、令和5年度の住民税(均等割)が非課税の方は申請不要で受給できます。

▶支給時期

申請内容を確認後、幕別町から指定口座に可能な限り速やかに支給します。申請不要の対象者には随時支給します。

申請期限 令和6年2月29日*

※新生児の場合は3月15日*

町ホームページ



言葉を通して知るアイヌ文化 7

文・写真:阪口 諒(さかぐちりょう)

🌱生涯学習課 学芸員 ☎54-2006

ペカンペ(トシの実)

アイヌ民族が食料として大切にしてきたもののひとつにペカンペがあります。ペカンペは、ペ・カ・ウン・ペ「水の上にある・もの」が語源で、ヒシの実を指します。ペカンペと書かれていることもありますが、アイヌ語ではパ行とバ行の区別がないので、ペカンペ、ベカンペどちらで書いても間違いではありません。

ヒシは沼や湖に見られる植物で、水面に浮かんで葉を広げ、その葉の裏側にひし形の実をつけます。その実は堅い皮で覆われトゲがついていますが、中にはクリのような味のおいしい実が入っています。秋になって実が熟すと、アイヌは丸木舟に乗ってこの実を採り、茹でてそのまま食べたり、ご飯やおかゆに混ぜて食べたりしていました。干して保存にもしました。

標茶町の塘路湖はペカンペの産地として有名ですが、塘路湖にペカンペが多いわけを語るこんなお話があります。

昔、阿寒湖にはたくさんペカンペが実っていました。しかし、ペカンペが湖を汚すので、湖の神は怒ってペカンペを追い出しました。怒ったペカンペたちは塘路湖に引越しました。その時、むしった草を丸めて湖に投げ込み、「藻になって湖を汚せ」と呪いの言葉を残しました。それがいまのマリモとなり、アイヌたちはこれを「トラーサンペ(湖の妖怪)」と呼んでいるのです。





まちのわだい



町内の主なできごとと、頑張っているみなさんの姿をお伝えします！



9/8 飯田町長 北垣 雅之 支店長

道路管理・防災に関する協定締結 連携体制を強固なものに

東日本電信電話株式会社 (NTT東日本) 北海道東支店と、「道路管理関連業務の高度化に向けた共同検討に関する連携協定」「大規模災害時における相互協力に関する基本協定」の2つの協定を締結しました。
道路管理については、全道初となる道路占用許可申請のオンライン化をはじめ、今は人の力でやっている道路の破損箇所の把握のデジタル化など、業務の高度化に向けて共同で検討していきます。



9/4 「給水所を設置してペットボトルの使用量を削減」「ゴミ袋を紙にしてプラスチックごみの排出量を削減」など、たくさんのアイデアが出ました。

ゼロカーボン勉強会 町長になったつもりで考えよう

幕別町は現在、ゼロカーボン幕別の実現に向けて取り組み計画を策定中で、この計画にこれからの時代の主役になる子どもたちの意見も反映させられるよう、小中学校で「ゼロカーボン勉強会」を行っています。
第1回は幕別中学校で実施。3年生は防災環境課の職員から講義を受けたあと、町長になったつもりで二酸化炭素を減らす施策を考えて発表しました。

ゼロカーボンとは？ 15ページ「環境ナビ」へ！



8/23 忠類保育所

今年も豊作！収穫祭

忠類保育所の園庭で育ててきた野菜を収穫しました。子どもたちは、土の中からゴロゴロと出てくるジャガイモに興奮しながら、小さな手で1個ずつ丁寧にバケツに集めました。
今年も豊作で、子どもたちはミニトマトやピーマンも笑顔で収穫し、野菜がどのように作られているのか学びました。



8/18 忠類中学校 生徒考案 オリジナル キャラクター

新しいゆり根キャラクターお披露目！

忠類中学校の生徒が忠類農業協同組合の職員からゆり根について学び、新しく考えたゆり根キャラクターが完成しました。キャラクターは忠類地域で実施した「ゆり根キャラ総選挙」で選出。
3年生は修学旅行で訪れた札幌駅でキャラクターが掲載されたパンフレットを配り、忠類産ゆり根を宣伝しました。



9/11 企業版ふるさと納税 感謝状贈呈式

企業版ふるさと納税 北王コンサルタントに感謝状

総合建設コンサルタントとして事業を展開する北王コンサルタント株式会社(帯広市)から、企業版ふるさと納税として200万円の寄附金を頂きました。
同社は昭和42年創業。石川健司代表取締役は「創業地の幕別は大切な場所。会社を継続してこられたお礼も兼ねて、ふるさと納税させていただきます」と話しました。今回の寄附金は「ふるさとづくり支援事業」「観光物産振興事業」に活用させていただきます。



9/11 鳴海 稔子さん(大正12年9月11日生まれ)

100歳おめでとうございます！

100歳を迎えた鳴海稔子さんに幕別町から記念品などが贈られました。この日、ご家族と一緒に歩いて役場までお越しになった鳴海さん。歌が何よりも大好きで、毎日大きな声で歌っているそうです。
記念の手形を取ったあと飯田町長と笑顔で話が弾みましたが、「100歳を迎えられて、感謝感謝で涙が出ます」と目を潤ませる瞬間も、これからもお元気でいてくださいね。



8/29 幕別陸上少年団

全道大会での健闘を報告

7月17日に苫小牧市で開催された陸上大会に出場した幕別陸上少年団の3人が、教育委員会を訪れました。
▶谷山 心緒さん(主将)(女子走り幅跳び6位) 自己新記録ではなかったけれど入賞できてよかった。
▶茂木 麗奈さん(女子走り高跳び1位) 練習ではもう少し跳べる日もあったので少し悔しかった。
▶松田 壮一朗さん(男子走り高跳び3位) 結果と順位は悔しかったけれど中学の背面跳びでは頑張りたい。



8/27 イチャルパ

心を込めて祈りをささぐ

幕別アイヌ協会が町内2カ所の共同墓地慰霊祭「イチャルパ」を行いました。毎年、明野と稲志別の共同墓地で交互に開催され、今年は明野の共同墓地での開催でした。
参加者は民族衣装をまとうて祭壇の前に供物をささげたあと、帯広カムイトウポポ保存会による伝統舞踊と歌を奉納しました。





▶地球を守る。未来を守る。そのために今できることを。

環境ナビ

防災環境課
地域環境係
(☎54-6601)

【特集】地球温暖化について考える(2/5回)

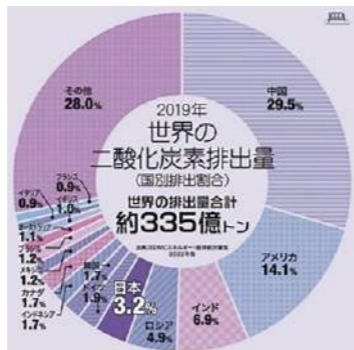
9月号では、温室効果ガスが地球温暖化を引き起こして、このままでは恐ろしい未来がやってくるかもしれないことをお伝えしました。温室効果ガスの主たるものは二酸化炭素であり、今回は二酸化炭素排出量や、将来目標とする「ゼロカーボン」について紹介します。

◆二酸化炭素排出量(2019年度)

2019年度では、世界中で約335億トンもの二酸化炭素が排出され、このうち日本では3.2%に当たる約11億8000万トンが排出されています。

二酸化炭素の排出量は、生産量や燃料の使用量などの活動量に、排出係数を乗じて算出します。

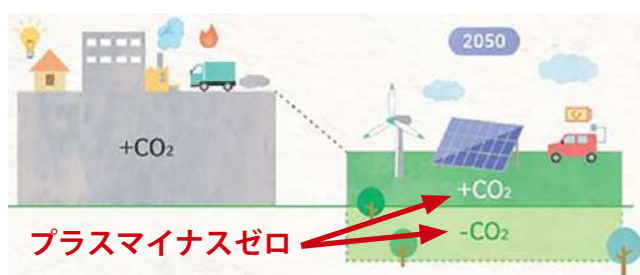
排出係数は、国が実態に合わせて毎年定めています。



	2019年度CO ₂ 排出量
世界	約335億トン
日本	約11億8000万トン
北海道	5002万トン
幕別町	22万9000トン

(上表の北海道・幕別町) 自治体排出カルテ(環境省)より(左図) 全国地球温暖化防止活動推進センターより

◆目指す姿「ゼロカーボン」とは



現在、地球上では主に化石燃料からエネルギーを得ていて、その過程で、たくさんの二酸化炭素を排出しています。

その排出量を減らし、森林などの吸収量と同じ量になれば、実質的な排出量はゼロとなります。これを「ゼロカーボン」といいます。また、「ゼロカーボン」は「カーボンニュートラル」ともいわれます。

これ以上二酸化炭素が増えない、世界が目指す姿です。

◆北海道ゼロチャレ! 家計簿(家庭のCO₂排出量見える化アプリ)の活用

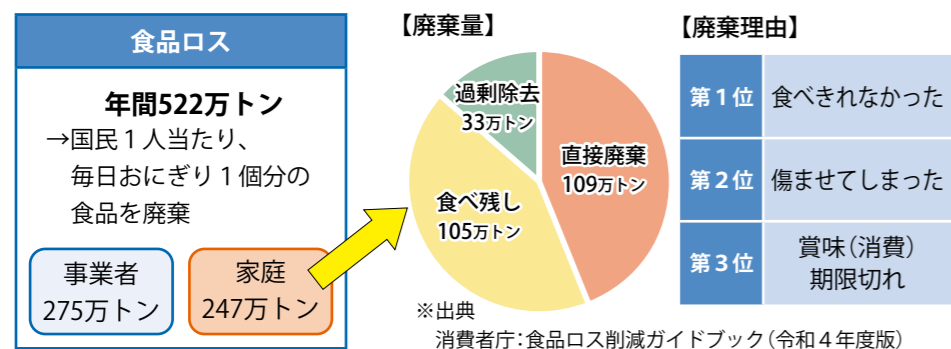
北海道では、7月28日から「北海道ゼロチャレ! 家計簿」を公開しました。毎月の電気やガスなどの使用量と料金を入力すると、排出量の前年や前月比の増減、類似世帯との比較や市町村別の削減状況などが分かります。

自分の家庭からどれだけ二酸化炭素が出ているのかが数字で分かるので、頑張っ取り組んだ省エネの成果も実感することができます。ぜひ、ご活用ください。



◆10月は食品ロス削減月間 ~ゼロカーボンにも繋がるごみの減量~

食品ロスとは、まだ食べられるにもかかわらず、捨てられてしまう食品のことをいいます。「食品ロスの削減の推進に関する法律」(食品ロス削減推進法)が令和元年5月31日に公布され、その中で特に、10月30日を「食品ロス削減の日」としています。食品ロス削減について、今一度、家庭の状況を見直してみませんか?



- 食品ロスを減らすコツ
- ・ 買いすぎない
 - ・ 作り過ぎない
 - ・ 食べ残さない

※コンポストを使用せず、庭先に生ごみを埋めるのはやめましょう。⇒カラス被害の原因となり、役場に相談が寄せられています。

11月号へ続く

テーマ 地震に備える①

幕別町に被害を及ぼす地震について知ろう!

防災環境課
防災危機管理係
(☎54-6601)



政府の特別機関である地震調査研究推進本部がまとめた、今後の地震発生確率によると、私たちの住む幕別町にも大きな地震の発生が迫ってきていることが分かります。どのような地震が発生するかを知り、事前に必要な準備をしておきましょう。

大きな地震の発生確率は?

地震調査研究推進本部では、令和3年3月に「全国地震動予測地図2020年版」を公表しました。これは、現時点で考慮し得るすべての地震の位置・規模・確率に基づき、各地点がどの程度の確率でどの程度揺れるかを示したものです。

全国地震動予測地図2020年版によると、近隣の帯広市では、**今後30年間に震度6弱以上の地震が発生する確率は23%(2018年版比1ポイント増)**とされています。特に、千島海溝沿いの巨大地震の発生確率が上昇してきていて、十勝地方を含む道東地区全体で巨大地震の発生確率は近年上昇傾向にあります。幕別町でも、いつ大きな地震が発生しても不思議ではない状況です。

幕別町に大きな影響を及ぼす可能性がある地震は?

海溝型地震(千島海溝沿いの地震)

- 【超巨大地震(17世紀型)】
- ・ マグニチュード8.8程度以上
 - ・ 今後30年以内の発生確率7~40%

- 【十勝沖地震】
- ・ マグニチュード8.0~8.6程度
 - ・ 今後30年以内の発生確率10%程度

- 内陸型地震
- 【十勝平野断層帯(主部)】
- ・ マグニチュード8.0程度以上
 - ・ 今後30年以内の発生確率0.1~0.2%



- <参考>地震の規模を示す「マグニチュード」
- ・ 東日本大震災(平成23年) マグニチュード9.0 (日本の観測史上最大規模) 最大震度7
 - ・ 胆振東部地震(平成30年) マグニチュード6.7 最大震度7

地震に備えて準備をしましょう

大きな地震はいつ発生するか分かりません。今後30年の発生確率が1%だとしても、その地震が明日発生する可能性もあります。いつ地震が来たとしても慌てずに対応できるよう、事前にしっかりと備えておきましょう。

- 【事前に備えてください】
- 水・食料などの備蓄品(最低3日分、推奨1週間分)
 - 部屋のレイアウトの見直しや家具の転倒防止対策
 - 地震発生時の行動を事前に決めておく(避難方法や家族同士の連絡方法など)
 - 地震発生時の情報収集方法について確認(防災行政無線、テレビ、インターネットなど)

重要

11月2日(※) 午前10時頃
緊急地震速報の配信訓練

防災行政無線の戸別受信機から訓練放送が流れます。
詳細は16ページをご覧ください。

▶防災情報メール

二次元コードから、または下記アドレスへ空メールを送信し、登録ください。

touroku.makubetsu-town@raidan.ktaiwork.jp

▶幕別町防災公式LINE

二次元コードを読み込み「友だちに追加」で登録ください。

ID検索はコチラ⇒⇒@makubetsu

お知らせ

10月16日～22日は行政相談週間
困ったら 一人で悩まず 行政相談

総務省では、行政相談制度について、もっと知っていただき利用していただくために、毎年10月の1週間を「行政相談週間」と定めています。

行政相談は、公正・中立の立場から行政などへの苦情や意見、要望を受け付け、解決や実現を促進するとともに、行政の制度や運営の改善に生かす仕組みです。無料で相談でき、秘密は固く守られます。

偶数月に役場および忠類総合支所、奇数月に札内コミュニティプラザで開催していますので、気軽に相談してください。

【電話相談】
行政苦情110番(全国共通)
0570-090110

▶幕別地域担当

まつもと しげとし
松本 茂敏さん

日10月18日④
午後1時～3時
所役場 1-B会議室
【定例相談】

毎月第3水曜日
午後1時～3時
・偶数月 役場
・奇数月 札内コミュニティプラザ
関・開住民課住民活動支援係
(☎54-6602)



▶忠類地域担当

みやいり としはる
宮入 敏治さん

日10月19日④
午後1時～3時
所忠類総合支所
2階小会議室

【定例相談】
偶数月第3水曜日
午後1時～3時
忠類総合支所 2階小会議室
関・開地域振興課地域振興係
(☎8-2111)



空き地・空き家バンクのご案内

幕別町空き地・空き家バンクとは、空き地・空き家の所有者から物件の情報を提供いただき、その情報を移住や定住を希望する方に紹介する制度です。

物件の情報は、町ホームページのほか、北海道や全国版の空き地・空き家バンクのサイトで広く公開しています。

空き地・空き家をお持ちの方やお探しの方は、制度を利用してください。

関住民課住民活動支援係(☎54-6602)

▶インターネット物件公開サイト

幕別町 空き地・
空き家バンク



北海道 空き家
情報バンク



LIFULL HOME'S
空き家バンク



手づくりのまち推進委員会からのお知らせ

第47回明るいまちづくり住民大会

北海道科学大学未来デザイン学部人間社会学科の高村茂教授をお招きして、「SDGs(持続可能な開発目標)入門」について講演していただきます。

日11月12日④ 午後2時(受付:午後1時30分～)

所札内コミュニティプラザ 集会室1・2 定100人(先着順)

他参加者全員に鉢花をプレゼントします。

甲町内会を通じて、参加申し込みを受け付けています。詳しくは、事務局まで問い合わせください。

関手づくりのまち推進委員会事務局(☎54-6602・住民課住民活動支援係)

10月9日スポーツの日は
ごみの収集がお休みです

10月9日④は、くりりんセンターの施設点検整備のため、ごみの収集を行いません。直接持ち込むごみについても、搬入できませんので注意してください。

関十勝圏複合事務組合くりりんセンター(帯広市西24条北4丁目1番地5 ☎37-3550)

10月の人権相談

▶人権相談

【幕別会場】人権擁護委員:

佐々木 美紀さん、遠藤 恵子さん

日10月18日④ 午後1時～3時

所役場 1-B相談室

【忠類会場】人権擁護委員:

佐藤 晋さん、森 廣幸さん

日10月18日④ 午前10時～正午

所ふれあいセンター福寿

関住民課住民活動支援係

(☎54-6602)

国民年金保険料の後払い
(追納)をおすすめします!

老齢基礎年金の年金額を計算するときに、保険料の免除・猶予や学生納付特例の承認を受けた期間がある場合は、保険料を全額納付した場合と比べて年金額が低額となります。

この場合、あらかじめ保険料を追納することにより、老齢基礎年金の年金額を増やすことができます。また、社会保険料控除により所得税・住民税が軽減されます。

※免除などの承認を受けた期間から10年以内であれば、さかのぼって追納することができます。

▶注意事項

- ・追納は古い期間の分から納付することとなります。
- ・一部免除を受けた期間は、納付すべき保険料が納付されていない場合は追納できません。
- ・老齢基礎年金を受け取っている方は追納できません。

提帯広年金事務所(☎25-8113)

関住民課戸籍住民係(☎54-6602)

緊急地震速報の全国配信訓練

日11月2日④ 午前10時頃

内防災行政無線の戸別受信機から訓練放送が流れます。防災情報メール、LINEに登録している方には、それぞれ試験情報が配信されます。

▶放送内容

- ①こちらは、防災幕別です。
- ②ただいまから、訓練放送を行います。
- ③緊急地震速報チャイム音
- ④緊急地震速報。大地震です。大地震です。
- ⑤これは、訓練放送です。
※③～⑤を2回繰り返し(合計3回)
- ⑥こちらは、防災幕別です。
- ⑦これで、訓練放送を終わります。

訓練は実際の災害と同じ条件下で実施します。緊急情報として配信されるため、緊急放送ランプとライトが点灯し、戸別受信機から**音声**が最大音量で流れます。放送が流れている最中に、戸別受信機の「解除」ボタンを押すことで消灯し、最大音量から通常音量に戻すことができます。放送終了後に緊急放送ランプの点滅を解除する場合は、「解除」ボタンを押してください。



関防災環境課防災危機管理係(☎54-6601)

自立支援協議会定例会

「精神障がい者ピアサポーターって
なんだろう?～活動について～」

自立支援協議会では、地域で暮らす障がいのある方が抱えるさまざまな要望に応えられるよう、定期的な情報交換の場として定例会を毎月開催しています。福祉関係者だけでなく、障がいのある方やその家族を含めた地域住民と一緒に問題点や課題を話し合っています。

10月は十勝圏精神障がい者地域生活支援センター(帯広生活支援センター)が、精神障がい分野のピアサポーターの活動について講演を行います。ピアサポーター(ピアサポート)は、障がいや難病を抱えた方自身が、自らの体験に基づき、同じような悩みを持つ方たちの相談相手となったり、社会参加や地域での交流、問題の解決などを支援したりする活動をしています。活動をより知ってもらうために講義やDVDの視聴を予定しています。

多数の参加をお待ちしています!

日10月24日④ 午後6時～7時30分

所札内コミュニティプラザ 集会室1・2

内「精神障がい者ピアサポーターってなんだろう?～活動について～」

甲申し込み不要。どなたでも参加できます。

関福祉課障がい福祉係(☎54-6612 FAX☎54-3839)

関問い合わせ Eメール HPホームページ ※【市外局番】☎0155 ☎01558

お知らせ

10月15日～31日
秋の火災予防運動

暖房器具を使用する季節が近づいてきました。使用前に暖房器具を点検し、火災や事故を防ぎましょう。

秋の火災予防運動に伴い、10月15日④から19日④の午後8時に、町内の防火を目的とした啓発活動としてサイレンを鳴らし、消防団員が車両による町内巡視を行います。

「火を消して 不安を消して つなぐ未来」(全国统一標語)

関幕別消防署(☎54-2434)

古くなった消火器を回収します!

北海道消防設備協会帯広支部が、家庭や事業所に備え付けの古くなった消火器を回収します。

メーカーが推奨する設計標準使用期限は、製造からおおむね10年(住宅用消火器はおおむね5年)です。この機会に消火器を確認し、計画的な交換をお願いします。

日10月21日④ 午前10時～11時30分

※上記回収日時以外の回収はできません。

所幕別消防署札内支署駐車場(札内中央町319番地の9)

¥1本1,000円～(大きさによって金額が変わります。)

関幕別消防署(☎54-2434)

自転車の放置はやめましょう

幕別町では、札内駅と幕別駅の周辺に自転車等放置禁止区域(駐輪場含む)を設定しています。

8月31日に、幕別町と帯広警察署が合同で駐輪場および自転車等放置禁止区域に放置されている自転車を、幕別地区では2台、札内地区では3台撤去しました。

自分の自転車が撤去されている場合は、防災環境課地域環境係または交通防犯係まで連絡してください。

放置自転車は、町の景観を損ないます。不要になった自転車は必ず自分で処分してください。



関防災環境課地域環境係、交通防犯係
(☎54-6601)

お知らせ

エゾシカ狩猟期間中は道有林への入林自粛を

エゾシカ狩猟期間中(10月1日～令和6年3月31日)は、多くの狩猟者が道有林へ入林します。

狩猟に伴う事故防止のため、この期間は狩猟目的以外の入林を控えてください。エゾシカによる森林等被害を低減するため、理解と協力をお願いします。

北海道水産林務部森林環境局道有林課道有林管理係 (☎011-204-5519)

新築・増築家屋の評価にご協力ください

令和5年1月から12月までの間に新築または増築した家屋※については、令和6年度からの固定資産税の課税対象となります。

税額を算出する基礎として、地方税法の規定に基づき、税務課職員が訪問し家屋の評価調査を随時実施していますので、評価調査や図面提供などをお願いする際は協力をお願いします。

※家屋とは、住宅、事務所、店舗、倉庫のことをいいます。

税務課資産税係 (☎54-6604)

とかち生活あんしんセンター相談会(要予約)

【生活・仕事相談会】

生活や仕事などでお困りの方を対象に相談会を行います。

▶ 札内会場

10月12日(木) ①午前9時30分～10時20分 ②午前10時30分～11時20分

所 札内コミュニティプラザ 会議室1

▶ 忠類会場

10月17日(火) ①午前9時30分～10時20分 ②午前10時30分～11時20分

所 ふれあいセンター福寿 家族交流室

【就職相談会】

なかなか内定がもらえない、転職を考えているなど、仕事に関する相談会を行います。

10月13日(金) ①午前10時～11時 ②午前11時10分～午後0時10分

所 役場 1-B 会議室

内 A:応募書類作成・面接コース B:就職・転職相談コース

※希望するコースを選んでください。

¥無料 期 前日までに電話・メール・FAXで予約してください。

問・申 自立相談支援事業所とかち生活あんしんセンター

(☎54-66-7112 ☎54-66-7113 ✉anshin@tokachi18.hokkaido.jp)

メールで予約



秋のすずらん無料法律相談

釧路弁護士会による秋のすずらん無料法律相談を実施します。

10月17日(火) 午後1時～4時 ※相談時間は1人30分程度

所 町民会館、札内コミュニティプラザ

内 金銭、交通事故、土地建物、夫婦関係、相続、債務整理など

他 ◆担当弁護士 幕別会場:鈴木 茂雄弁護士 札内会場:阪口 剛弁護士

◆予約が必要です。予約時に相談の概要を伺い、担当弁護士に引き継ぎます。相談案件によっては、相手方と担当弁護士に関わりがある場合(利害相反の場合)、相談を受けられないことがあります。

問・申 総務課行政係 (☎54-6608) 期 10月4日(水)～12日(木)

まくべつ本町歯科

◆ユニット(診療台)増設!◆

現在、十勝の歯科事情は厳しい状況にあります。歯科医師の高齢化(十勝の歯科医師の平均年齢は60歳超)。さらに患者さんの高齢化による歯の問題の急増・・・などなど。歯医者の予約が1か月待ちという状況もあるようです。近い将来歯医者に通いたくても通えないという将来がすぐそこまで来ています

そんな中、当院ではこの東十勝の方が、一人でも多くの方が、「お口の悩みがなく、いつまでもおいしく食べていただける」よう、開業以来増える患者さんに合わせ医院を拡大してきました。

この度、十勝ではかなり不足している歯科衛生士さん、それも経験豊富な方々に複数名入職していただいたことをきっかけに「ユニット(診療台)の増設」を行いました

これからまくべつ本町歯科は「東十勝の歯科地域拠点病院」として、将来にわたり皆様のお口の健康をお守りできるよう努力してまいります。お口の中のお悩み事はどんなさ些細なことでも構いません。お気軽にご相談ください

診療科目: 歯科・小児歯科・口腔外科・矯正歯科

他診療内容: 予防歯科(クリーニング等)

・インプラント(自費診療17万～23万)・訪問・高齢者歯科、審美歯科

Table with 7 columns (日, 月, 火, 水, 木, 金, 土) and 2 rows of time slots (9:30-13:00, 14:30-19:00) showing availability.

当院は保険内診療を前提に治療いたします。新患・急患等即日、予約外受付対応しています

お口の中のお困りごとがありましたら、お気軽にお電話下さい

お問い合わせ: 幕別町本町7 9 番地3

TEL: 0155-66-8888

有料広告

不登校親子まなびサロン Nanmo(なんも)

学校に行けない、行かないお子さんとその保護者を対象としたサロン「Nanmo」を毎月第3水曜日に開催しています。

どこともつなげられないことで孤立しがちな不登校親子のための集いの場であり、保護者交流や不登校に関する勉強の場になるよう町がお手伝いしています。実際に参加した方から同じ悩みを抱えた方の話を聴いたり、自らの話を聞いてもらうことで、勇気と元気をもらえたと言っています。

家庭だけで悩まずに、私たちと一緒に考えてみませんか。参加をお待ちしています。

10月18日(水) 午後6時～7時30分

所 札内コミュニティプラザ 会議室2

※会場は変更になることがあります。

対 小学生から高校生までの不登校の方とその保護者

¥無料

期 10月17日(火) 午後4時

※予約が必要です。在籍校を通じて申し込みください(直接福祉課へ電話、メールも可)。

他 お子さんだけの参加はできません。

不明な点は問い合わせください。

問 ひきこもり支援アドバイザー携帯(☎080-6270-8715) 福祉課社会福祉係(☎54-6612)

✉kibou-soudan@town.makubetsu.lg.jp

※ひろばHIDAMARINOの二次元コードを使用できます。

ひきこもり相談

ひきこもりは誰にでも起こりうることで、特別なことではありません。家族だけで抱え込まずにまずは相談してください。

▶ 札内会場

10月12日(木)

①午前9時30分～10時20分

②午前10時30分～11時20分

所 札内コミュニティプラザ 会議室1

▶ 忠類会場

10月17日(火)

①午前9時30分～10時20分

②午前10時30分～11時20分

所 ふれあいセンター福寿 家族交流室

他 来所相談、電話相談、メール相談、LINE相談は随時受け付けています。希望があれば訪問相談にも応じます。気軽に相談してください。

問 ひきこもり支援アドバイザー携帯(☎080-6270-8715) 福祉課社会福祉係(☎54-6612)

✉kibou-soudan@town.makubetsu.lg.jp

※ひろばHIDAMARINOの二次元コードを使用できます。

※LINEでも相談ができます。相談は24時間

受け付けていますが、返信は月曜日から金曜日まで(年末年始、祝日を除く)の午前9時15分から午後5時30分までとなります。

LINE相談



ひろばHIDAMARINO (ひだまりーの)



ひきこもり支援アドバイザーより

10月になりました。体調はお変わりありませんか。

暑さが続きましたが日はすっかり短くなり、秋がやってきました。「〇〇の秋」。食欲、芸術、読書、行楽...色々ありますね。みなさんそれぞれの秋をお過ごしのことと思いますが、ちょっと外へ出かけてみませんか。少し気温の下がった空気が、心地良いかもしれませんよ。

今月も時間が合えば、遊びに来てください。初めての方も大歓迎です。お待ちしております。

家族以外の人と同じ時を過ごしてみる。コーヒーを入れながら、おしゃべり会も楽しいです。

町では、ひきこもり状態にある方やその家族を対象に居場所「ひろばHIDAMARINO」を月1回開いています。家から一歩出て、散歩がてら、立ち寄ってみませんか。別に何か話せなくても大丈夫。ゆるりと、穏やかに静かな時間を過ごしましょう。

事前の予約は必要ありません。ひきこもり支援アドバイザーがいますので安心して参加してください。不安があるときは、あらかじめ連絡してください。お待ちしております。

◆日時 10月12日(木) 午前11時30分～午後2時(入退は自由です)

◆場所 札内コミュニティプラザ 和室1

問 ひきこもり支援アドバイザー携帯(☎080-6270-8715)、福祉課社会福祉係(☎54-6612)

✉kibou-soudan@town.makubetsu.lg.jp ¥無料

メール相談



お知らせ

10月は「中退共」加入促進強化月間です

中小企業退職金共済制度(中退共)は、独力では退職金制度を設けることが難しい中小企業について、事業主の相互共済の仕組みと国の援助によって退職金制度を設け、中小企業で働く方々の福祉の増進を図り、中小企業の進行に寄与することを目的としています。

詳細は中小企業退職金共済事業本部ホームページをご覧ください。

☎中小企業退職金共済事業本部 (☎03-6907-1234)

令和5年10月1日から
北海道の最低賃金は
1時間 **960円**

北海道内で事業を営む使用者、その事業場で働くすべての労働者(臨時、パートタイマー、アルバイトを含む)に適用されます。

【行政ポイント対象事業】
住宅リフォーム奨励事業

町に登録した町内業者の施工により、住宅のリフォームを行う方に奨励金(行政ポイント)を交付します。

▶奨励金 30万円以上のリフォームの場合、奨励金対象工事費の5%に相当する額の「まくPay」として利用できる「行政ポイント」(1,000円未満は切り捨て、上限5万円)

※1つの住宅について、年度内につき1回の利用制限となります。
※工事の完了および工事費用の支払いが令和6年2月29日を過ぎた場合や、交付申請書の提出が3月8日を過ぎた場合は対象外となります。

☎商工観光課商工労政係 (☎54-6606)

個別的労使紛争あっせん制度

解雇や賃金未払い、ハラスメントなどの労働問題で悩んでいませんか。北海道労働委員会では、労働問題に詳しい経験豊かな「あっせん員」が当事者双方から話を伺い、問題点を整理した上で助言を行い、歩み寄りによる解決を図る「あっせん」を行っています。「あっせん」の利用は無料で、迅速な解決を目指します。

詳しくは北海道労働委員会のホームページをご覧ください。連絡先まで問い合わせください。

☎北海道労働委員会事務局 (☎011-204-5667)

消防広報コーナーを設置します

図書館札内分館と忠類分館に、消防広報コーナーを設置します。防火防災、救急、消防団に関する本やパンフレットのほか、絵本も展示しますので、子どもから大人まで楽しめます。

本や絵本は貸し出しもできますので、ぜひお立ち寄りください。

▶忠類分館 10月16日(月)～29日(日)

▶札内分館 11月1日(水)～14日(火)

☎幕別消防署 (☎54-2434)



教育委員会の活動状況に関する点検・評価報告書の公開

教育委員会では、効果的な教育行政の推進を図るため、令和4年度の教育委員会の事務事業について点検・評価を行い、公表しています。

▶公表期間 10月1日(日)～31日(火)
▶公表場所 教育委員会、忠類総合支所生涯学習課、役場1階ロビー、札内支所、糠内出張所、図書館(本館、札内分館、忠類分館)

※閉庁日、閉館日を除く。
※報告書は、町ホームページでも公開します。
(教育・文化・スポーツ>教育委員会>点検・評価報告書)
☎教育委員会学校教育課総務係 (☎54-2006)

町ホームページ



幕別認定こども園の教育・保育内容に係る説明会

令和6年度から開園する幕別認定こども園(幕別中央保育所、わかば幼稚園が移行)における教育・保育内容についての説明会を開催します。

☎10月12日(日)
①午前10時～11時頃
②午後7時～8時頃
※同内容を2回開催します。
☎町民会館 講堂
☎どなたでも参加できます。
☎こども課保育係 (☎54-6621)

ファミリー・サポート・センター

“まかせて会員”募集!! 「子育て講習会」の案内と開催日程の一部変更について

ファミリー・サポート・センターは【育児の援助をしてほしい人(おねがい会員)】と【育児の援助をしたい人(まかせて会員)】が会員登録して相互援助を行う組織です。

資格や経験、性別は問いません。「地域で子育ての役に立ちたい」「子育ての経験を生かしてみたい!」と思っている方は、この機会に講習を受講し、【まかせて会員】として活動してみませんか?令和5年度は、仕事終わりにも参加しやすい夜の講座も開催します。また、子育ての参考となる講習もあります。子育て中の保護者の方の受講もお待ちしております! 広報7月号で案内した日程の一部が変更となりましたので、お知らせします。

日にち	時間	内容
10月12日(日)	10:00～11:30	子どもの虐待と社会的養護
	12:30～14:30	身体の発達と病気
	18:30～20:30	子どもの生活へのケアと援助
10月13日(月)	10:00～11:30	心の発達と保育者のかかわり
	12:30～15:30	小児看護の基礎知識
11月9日(水)	10:00～12:00	子どもの生活へのケアと援助
	13:00～15:00	事故による子どもの傷害 —実践・予防・応急処置—
	18:30～20:00	心の発達と保育者のかかわり(録画)
11月10日(木)	10:00～12:00	障がいのある子の預かりについて
	13:00～15:00	子育て支援サービスを提供するために

※網掛け部分は、広報7月号掲載時から変更となりました。

☎・☎幕別町ファミリー・サポート・センター (☎26-4467・子育て支援センター内)

☎百年記念ホール
☎町内在住の20歳以上で、子育てに興味・関心のある方
☎定15人程度 ☎無料 ☎持筆記用具
☎まかせて会員に必要な12項目の講義を受講する
☎受講日の前日まで
※10月12日受講の場合は10月11日まで
☎他9月の講習会に参加できなかった方や10月以降の講習会で参加できない項目がある方は、令和6年度、引き続き受講することができます。12項目全て修了した方に修了証を発行します。一時保育(子育て支援センター)で託児を行います。人数に限りがありますので、申込時にお知らせください。



10.29 (日)

会場 十勝ナウマン温泉ホテルアルコ・幕別パークプラザ
幕別町図書館(本館・忠類分館・札内分館)

【図書館】
関連
31ページ

タイムテーブル			
会場	十勝ナウマン温泉ホテルアルコ	幕別パークプラザ	幕別町図書館(本館・忠類分館・札内分館)
時間	10:00 12:00	13:00 17:00	10:00 18:00
日程	10.29(日)	10.29(日)	10.28(土)・10.29(日) ※2日間開催

【主催】幕別町商工会青年部 【共催】幕別町図書館/十勝ナウマン温泉ホテルアルコ
【協賛】パークプラザ運営協議会 【後援】幕別町/幕別町商工会
【お問い合わせ】0155-54-2703 (幕別町商工会青年部)

不用品のことならまとめておまかせ!

- 引越しゴミ、粗大ゴミ ●訳ありゴミ
- 故人の遺品整理 ●物置の整理、解体撤収作業

家電のリサイクルも受付中!

高価買取も
あります
見積もり
無料
有限会社 鈴屋
幕別町札幌中央町330-57 担当者TEL090-2071-3561

屋根のお悩みご相談ください!!

屋根
張替工事
雨漏り・すずり修理
雨樋・雪止金具取付など
お見積無料
地元一筋
70年
有限会社 田中板金五業所
幕別町札幌中央町394-3
まずはお電話を(0155)56-2218
FAX (0155)56-3959
E-mail:tanakarooftworks@gmail.com

お知らせ

まくべつ芸術祭

作品展示やダンス、カラオケ、一般舞台、バレエ、バトン、ヒップホップなど多彩なジャンルの芸術、芸能を発表します。

百年記念ホール会場

▶薄茶席

11月3日⑤、5日⑥
午前10時30分～午後3時30分

▶作品展

11月3日⑤～5日⑥
午前10時～午後5時
※5日は午後4時30分まで

▶バレエ・バトン発表会

11月3日⑤
午後2時(開場:午後1時30分)

▶一般舞台(郷土芸術祭共催)

11月5日⑥
正午(開場:午前11時30分)
※送迎バスを運行します。

札内コミュニティプラザ会場

▶ダンスの夕べ

11月3日⑤ 午後5時30分

町民会館会場

▶カラオケ発表会

11月4日⑤
正午(開場:午前11時30分)
※送迎バスを運行します。

在宅介護者の集い

日頃、自宅で家族を介護しているみなさんの気分転換、情報交換や交流を目的に企画しました。みなさんで「十勝の雄大な景色と食」を満喫してきましょう。

日 10月27日⑤ 午前7時50分～午後4時50分
※時間は忠類発着の時間です。乗車場所は申込時に確認します。

所【見学】ナイタイ高原牧場、ナイタイテラス

【食事】カフェひよっこ

【買い物】道の駅ピア21しほろ、ダイイチオーケー店

対 在宅で介護をしている町民の方

定 20人 ¥無料 期 10月13日⑤

他 申込時に名前、住所、電話番号をお知らせください。
3日前までに集合時間などを記載したしおりを送付します。内容の変更、開催の延期や中止となる場合は、参加者へ直接連絡します。

問・申 社会福祉協議会(☎55-3800)

送迎バス

11月4日⑤カラオケ発表会、11月5日⑥一般舞台の時間に合わせて送迎バスを運行します。 ※事前申し込み不要

【11月4日⑤ カラオケ発表会】

●行き・札内方面→町民会館

午前10時50分 札内コミプラ発
午前10時55分 札内南コミセン発
午前11時05分 札内北コミセン発
午前11時15分 百年記念ホール発
午前11時30分 町民会館着

●行き・忠類方面→町民会館

午前10時30分 ふれあいセンター福寿発
午前10時40分 忠類コミセン発
午前10時55分 駒島バス待合所発
午前11時10分 JAコープぬかない店発
午前11時30分 町民会館着

●帰り・町民会館

→札内方面、忠類方面

発表会終了の10分後に町民会館入口前からそれぞれ出発します。

お願い

百年記念ホール前のスペースは原則駐車禁止です。
車椅子、歩行困難な方のみ駐車可能ですので協力をお願いします。

問教育委員会生涯学習課社会教育係(☎54-2006)

しらかば大学大学祭

町の高齢者大学「しらかば大学」の生徒のみなさんが制作した手芸、陶芸などの展示や、舞踊、ダンス、カラオケなどの芸能発表、バザーを行います。

日 ①10月28日⑤ 午前10時～午後3時

作品展示、バザー

②10月29日⑥ 午前10時15分～午後2時

芸能発表、作品展示、バザー

所 百年記念ホール ¥無料

問教育委員会生涯学習課社会教育係(☎54-2006)

悩む前にまず電話!

ゴミの片付け・大型ゴミ・不用品処理

草刈り・枝切り・剪定・伐採

引越・除雪・排雪・ハチの巣駆除

お困り事、なんでもご相談下さい!

かたやま便利サービス

札内青葉町19-6

電話0155(56)8001



有料広告

化石講演会と発掘調査報告

10月24日④から27日⑤までの足跡化石の発掘調査の様子の公開に合わせて、28日⑥の午前中は、今回の発掘に参加する野尻湖ナウマンゾウ博物館の近藤洋一館長による講演会も開催します。また、講演後は教育委員会から調査結果の概要を報告します。

日 10月28日④ 10時30分～正午 所 忠類ナウマン象記念館

対 一般、学生 定 40人(要事前申し込み) ¥無料

内 「野尻湖発掘60周年の成果とナウマンゾウの足跡化石」

講師:野尻湖ナウマンゾウ記念館 館長 近藤 洋一さん

昭和37年に始まった長野県野尻湖の化石発掘調査は、令和4年で60年を迎えました。北海道から九州まで全国の野尻湖友の会のみなさんが発掘に参加し、約4万年前の氷河時代の自然と人間の関わりを明らかにすることを目指して、現在も発掘が行われています。

最近ではナウマンゾウの足跡化石の研究手法をもとに、ヒトの足跡化石を見つけようと発掘に取り組んでいます。最新の野尻湖発掘の成果とナウマンゾウの足跡化石の魅力について紹介します。

申 忠類ナウマン象記念館へ電話で申し込みください。

(☎8-2826)

問教育委員会生涯学習課生涯学習係(☎8-2201)

地域おこし協力隊 2023特別企画

化石発掘見学ミニツアー

「現地までの行き方は？」

「ちょっとしたガイドがあるといいな」

そんな声にお答えして、昨年度好評だった現地見学ツアーを今年度も実施します。



日程 10月28日④ ①午後2時
10月29日⑥ ②午前10時30分 ③午後2時

集合 忠類ナウマン象記念館 ※車で来場ください。

定 10人(各回車5台まで) ¥無料

内 集合場所の忠類ナウマン象記念館から発掘現場まで誘導(各自の車で移動)します。調査員が24日④から27日⑤の発掘調査の結果を踏まえたミニガイド(各回30分程度)を行ったあと、現地で自由解散となります。

期 10月20日⑤ ※先着順、定員になり次第締め切り

問・申 忠類ナウマン象記念館(☎8-2826)

地域の飲食店等で使える
参加者限定
特典クーポン付き



保険のことならなんでもご相談ください。
自動車保険、生命保険、医療保険等

ウイズT&C株式会社

札内桜町136番地30-4 ☎0155-28-7700

保険のウイズと一緒に働きませんか?
保険の仕事に興味のある方募集中です。



さいわい町整体施療院

肩こり・首のこり・膝痛・腰痛・骨盤矯正等

●全身 60分 3,500円 完全予約制

●営業時間 午前9時～午後8時(予約受付午後7時迄)

●定休日 水曜日 ●住所 幕別町幸町41(藤原)

☎ 090-8633-9063

有料広告

スポーツ・健康

健康

60歳からの元気な体づくりに！
低栄養&ロコモ※予防の料理教室

シニア世代は筋力が落ちやすく、気付かないうちに低栄養状態になることがあります。

食事内容の見直しや栄養アップのコツに加え、ロコモ※予防のための簡単な筋トレの方法もお伝えします。

※ロコモティブシンドロームの略。筋肉や骨、関節などの運動器の障害によって介護が必要な状態、あるいはその一歩手前の状態。

日・所

- ①10月26日⑥ 百年記念ホール
- ②10月30日⑥ 保健福祉センター
- ③11月1日⑥ ふれあいセンター福寿

※時間は午前10時～午後1時

対60歳以上の町民 ¥300円

定①10人 ②8人 ③6人(定員になり次第締め切り)

内韓国風手巻きずし、油揚げと豚肉大葉のはさみ焼き、野菜とささみのスープ、ささみのめた風

持エプロン、三角巾、手拭きタオル、マスク

期各開催日の1週間前

問・申保健課健康推進係(☎54-3811)



第59回全町卓球大会

日10月15日⑥

▶小中学生の部 午前9時20分 受付:午前9時～9時15分

▶一般の部 午後1時 受付:午後0時30分～0時45分

所札内スポーツセンター

¥シングルス1人500円、ダブルス1人300円

内【個人戦シングルス】

・小学生 ・中学生 ・一般(クラス分けあり)

※小中学生は男女別(人数により変更あり)

【個人戦ダブルス】

他小中学生の部:事前予約制、一般の部:当日受付

問・申幕別町卓球協会事務局・山田(☎090-4872-4138)

町民ミニバレー交流会

日11月5日⑥ 午前9時 受付:午前8時45分～

所農業者トレーニングセンター

対幕別町在住者、幕別町で勤務している方で編成されたチーム

¥1人600円(保険料・昼食代は含まれません)

内混成の部(女子チームでも可)、リーグ戦

期10月25日⑥

問・申幕別町ミニバレー協会事務局・久保田(☎30-6737)

11月の健康講座

所要時間 45分～1時間

講座名	時間	農業者トレセン	札内スポセン
転倒しない体づくり	午後1時30分～	6日、13日、27日⑥	7日、14日、28日⑥
Enjoy! イキイキサーキット	午後7時30分～	7日、14日、21日、28日⑥ 2日⑥	6日、13日、20日、27日⑥
みんなでスッキリサーキット	午後2時～	17日、24日⑥	1日、15日、29日⑥
みんなDEニュースポーツ	午後1時30分～	20日⑥	21日⑥
	午後2時～	10日⑥	8日⑥
Enjoy! ヨガ	午後7時30分～		17日⑥
体ラクラク運動	午後2時～		22日⑥
	午後7時30分～	9日、16日⑥	10日、24日⑥
講座名	時間	忠類体育館	
ゆったりリフレッシュ運動	午後2時30分～	2日、9日、16日、30日⑥	
※有料講座	時間	札内スポセン	
かんたんヨガ	午前10時30分～	6日、13日、27日⑥	

※かんたんヨガ:1回1,000円(保険代込み)。町内に在住または勤務している方は、証明できるもの持参で100円引き。

対町内在住の高校生以上の方 持運動しやすい服装、上靴、汗拭きタオル 申申し込み不要。気軽に参加ください。

問農業者トレーニングセンター(☎54-2106)、札内スポーツセンター(☎56-4083)

町営パークゴルフコースの
閉鎖について

町で管理しているパークゴルフコースは、サーモンコースを除き、11月3日⑥の利用をもって閉鎖します。1年間の維持管理について、理解と協力をいただきありがとうございました。

来年度は4月下旬のオープンを予定しています。

【サーモンコースのみ】
期間延長コースの
開放について

サーモンコースを、11月30日⑥まで使用期間を延長して開放します。降雪までの期間、ぜひご利用ください。

※期間延長中は、団体予約の受け付け・草刈り作業を行いません。

※期間延長中に降雪があった場合や芝生の状況が著しく悪化した場合は、予告なしにコースを閉鎖する場合があります。

問土木課公園整備係(☎54-6622)、忠類総合支所経済建設課建設管理係(☎8-2111)

【行政ポイント対象事業】

頑張る身体をいたわり、強くする！

からだケア&体力アップ講座(託児付き)

肩こりなど身体の不調のある方や運動不足の方におすすです。疲れた身体をスッキリさせるボディケアなど、おうちで手軽にできる運動を紹介します。代謝を上げて健康的な身体づくりを目指しましょう。

▶体力アップ(夜コース)

日①10月25日 ②11月1日 ③11月8日(全3回・水曜日)

午後6時45分～8時

所札内スポーツセンター 研修室

内簡単筋トレやストレッチで気になる部位を引き締めます。

①下半身(脚・お尻) ②上半身(肩・腕) ③体幹(お腹・背中)

期10月20日⑥

▶からだケア(午前コース)

日①11月21日 ②11月28日 ③12月5日(全3回・火曜日)

午前9時45分～11時

所札内コミュニティプラザ ①・②大集会室 ③集会室1・2

内背骨などのゆがみを整え、筋肉のコリをほぐす運動。

①肩こり解消 ②腰痛をやわらげる ③姿勢を整える

期11月16日⑥

【共通事項】

対18歳から69歳までの町民 定各コース15人程度 ¥無料

他講師:小林 秀子さん(フィットネスインストラクター、背骨コンディショニングスペシャリスト)

託児:事前に申し込みが必要(各コース5人まで)

持タオル、水分補給用の飲み物、上履き用の運動靴(体力アップ(夜コース)のみ)、お持ちであればまくPayカード・ヨガマット

問・申保健課健康推進係(☎54-3811)

☎kenkou@town.makubetsu.lg.jp

※件名を「からだケア講座」とし、①名前、②電話番号、③コースの希望、④託児の有無(お子さんの年齢)、⑤まくPayカードの有無を記載してください。

シニア世代の体力検定

簡単にできる体力測定で、あなたの体力年齢が分かります。自立体力を知り、健康づくりに生かしましょう。

▶日時・場所

①10月24日⑥ 保健福祉センター ②10月25日⑥ 札内コミュニティプラザ ③10月26日⑥ ふれあいセンター福寿

※時間は全て午後2時～4時(受付:午後1時30分～)

対50歳以上の町民

※寝起き動作などを行います。身体の痛みなどが強い方は、事前に相談してください。

定各会場30人 ¥無料

内4種目の動作にかかった時間を測定します。

①歩行 ②手作業

③着替える、またぐなどの身体能力

④立つ、起きるなどの姿勢変換能力

※結果は1～2カ月後に郵送します。

持運動しやすい服、上靴、水分補給用の飲み物

期10月18日⑥

申保健課高齢者支援係(☎54-3812)、保健福祉課保健係(☎8-2910・ふれあいセンター福寿内)

問保健課高齢者支援係(☎54-3812)



募集

健康・募集

会計年度任用職員の募集

- ◆**応募書類の提出方法** 各部署・窓口を持参または郵送で提出してください。
※幕別町会計年度任用職員 申込書兼履歴書は、町ホームページからダウンロードして使用してください。提出先でも用意しています。
- ◆**給与の額** 給与の額に幅がある場合は、幕別町での直近の勤務経験等により決定します。
- ◆**任用期間** 特に記載のない限り、令和5年11月1日～令和6年3月31日となります。
※こども課保育係の募集は随時募集のため、募集人数に達するまで11月1日以降、各月1日～3月31日を原則とします。

保育士(有資格) [フルタイム]	
募集人数	1人 応募資格 保育士資格
勤務日	月曜～土曜(シフト制で週5日勤務)
勤務時間	午前8時45分～午後5時30分
勤務場所	子育て支援センター
業務内容	保育業務全般
給与(予定)	月額167,400円～192,300円
待遇	通勤手当(片道2km以上)、社会保険、雇用保険、労災保険
任用期間	令和6年1月1日～令和6年3月31日
提出書類	幕別町会計年度任用職員 申込書兼履歴書 保育士資格証の写し
提出期限	10月20日(金)(必着) 面接試験 11月上旬

提 こども課(〒089-0692 幕別町本町130番地1)、忠類総合支所、札内支所、糠内出張所
問 こども課こども支援係(☎54-6621)

保健師 [フルタイム]	
募集人数	1人 勤務日 月曜～金曜
応募資格	保健師資格、普通自動車運転免許
勤務時間	午前8時45分～午後5時30分
勤務場所	幕別町役場
業務内容	健康相談、特定保健指導、乳幼児健診、妊産婦・新生児訪問など
給与(予定)	月額202,400円～224,900円
待遇	通勤手当(片道2km以上)、社会保険、雇用保険、共済組合 ※共済組合は勤務経験等により決定
任用期間	令和5年12月1日～令和6年3月31日
提出書類	幕別町会計年度任用職員 申込書兼履歴書 保健師免許証および自動車運転免許証の写し
提出期限	10月31日(火)(必着) 面接試験 11月上旬

提 保健課(〒089-0692 幕別町本町130番地1)、札内支所
問 保健課健康推進係(☎54-3811)

へき地保育士(無資格・代替) [パートタイム]	
募集人数	若干名 応募資格 なし
勤務日	月曜～土曜(シフト制)
勤務時間	午前7時30分～午後6時35分のうち7時間15分以下 ※勤務時間等は要相談
勤務場所	駒島保育所、明倫保育所、古舞保育所、糠内保育所のいずれか
業務内容	保育業務全般
給与(予定)	時間額985円～1,133円
待遇	費用弁償(片道2km以上)、社会保険、雇用保険、労災保険
提出書類	幕別町会計年度任用職員 申込書兼履歴書
提出期限	なし(随時募集) 面接試験 各月下旬

保育士(有資格) [フルタイム]	
募集人数	若干名 応募資格 保育士資格
勤務日	月曜～土曜(シフト制で週5日勤務)
勤務時間	午前7時30分～午後6時35分のうち7時間45分
勤務場所	幕別中央保育所、札内さかえ保育所、札内北保育所のいずれか
業務内容	保育業務全般
給与(予定)	月額167,400円～192,300円
待遇	通勤手当(片道2km以上)、社会保険、雇用保険、労災保険
提出書類	幕別町会計年度任用職員 申込書兼履歴書 保育士資格証の写し
提出期限	なし(随時募集) 面接試験 各月下旬

保育士(無資格・代替) [パートタイム]	
募集人数	若干名 応募資格 なし
勤務日	月曜～土曜(シフト制)
勤務時間	午前7時30分～午後6時35分のうち7時間15分以下 ※勤務時間等は要相談
勤務場所	幕別中央保育所、札内さかえ保育所、札内北保育所のいずれか
業務内容	保育業務全般
給与(予定)	時間額956円～1,094円(給食業務に従事した場合、時間額992円～1,151円)
待遇	費用弁償(片道2km以上)、社会保険、雇用保険、労災保険
提出書類	幕別町会計年度任用職員 申込書兼履歴書
提出期限	なし(随時募集) 面接試験 各月下旬

保育所調理員 [フルタイム]	
募集人数	1人
勤務日	月曜～土曜(シフト制で週5日勤務)
応募資格	調理師免許を持つ方、または栄養士免許を持ち、かつ調理業務に従事した経験がある方
勤務時間	午前8時15分～午後5時 ※パートタイムでの勤務を希望する方は要相談
勤務場所	札内さかえ保育所
業務内容	保育所給食の調理ほか
給与(予定)	月額161,500円～187,400円
待遇	通勤手当(片道2km以上)、社会保険、雇用保険、労災保険
提出書類	幕別町会計年度任用職員 申込書兼履歴書 応募資格に記載する資格証の写し
提出期限	なし(随時募集) 面接試験 各月下旬

提 こども課(〒089-0692 幕別町本町130番地1)、忠類総合支所、札内支所、糠内出張所 問 こども課保育係(☎54-6621)

北海道障害者職業能力開発校 令和6年度訓練生の募集

科目	訓練期間	定員
建築デザイン科	6カ月	10人
CAD機械科	1年	10人
総合ビジネス科	1年	20人
プログラム設計科	2年	20人
総合実務科	1年	20人

- ▶**受付期間** 10月2日(月)～20日(金)
- ▶**選考日** 11月6日(月)
- ▶**選考場所** 北海道障害者職業能力開発校(砂川市焼山60番地)
- ▶**選考方法** 学力試験(国語、数学)、面接
- 対 障がいのある求職者 ※詳しくは問い合わせください。
- 提 ハローワーク帯広(帯広市西5条南5丁目2番地)
- 問 北海道障害者職業能力開発校(☎0125-52-2774 FAX0125-52-9177)、ハローワーク帯広(☎23-8296 FAX23-3052)

道営住宅の入居者募集

- ▶**募集案内の配布期間** 10月20日(金)～11月6日(日)
- ▶**申し込みの受付期間** 11月3日(金)～6日(日)
- ▶**抽選日** 11月10日(金)
- ▶**抽選場所** 十勝合同庁舎 地下S会議室
- ▶**募集予定の団地と公募予定戸数** 10月20日(金)から配布される募集案内で確認してください。
- ▶**配布場所** 株式会社エーワンホーム(帯広市西8条南13丁目2番地)、都市計画課、札内支所、忠類総合支所経済建設課
- 問 株式会社エーワンホーム(☎22-2013)

自衛官の募集

募集種目	応募資格	受付期間	試験日
自衛官候補生	18歳以上33歳未満の方(32歳の方は、採用予定月の末日現在、33歳に達していない方)	11月7日(火)まで	11月12日(日)
防衛大学校 学生	一般	10月18日(火)まで	一次 10月28日(土)
			二次 11月28日(火)～12月2日(土)のうち指定する日
防衛医科大学校 医学科学生	18歳以上21歳未満の方(高卒者〔見込み含む〕または高専3学年次修了者〔見込み含む〕)	10月11日(土)まで	一次 10月21日(土)
			二次 12月13日(火)～15日(金)のうち指定する日
防衛医科大学校 看護学科学生 (自衛官候補看護学生)		10月4日(水)まで	一次 10月14日(土)
			二次 11月25日(土)または26日(日)の指定する日

問 自衛隊帯広募集案内所(帯広市西5条南14丁目13番地 NCサウスビル)(☎・FAX23-8718)

☒ obihiro.pco.tokachi@rct.gsdf.mod.go.jp (帯広募集案内所)

HP <https://www.mod.go.jp/pco/obihiro/> (自衛隊帯広地方協力本部)

▶**自衛隊への情報提供について** 町では、自衛隊から自衛隊法施行令第120条に基づき自衛官募集に関し必要となる情報提供依頼を受けた際は、18歳または22歳になる方の氏名、住所、生年月日、性別の情報を提供しています。(令和5年度の情報提供は終了しています。)

▶**除外申請について** 令和6年度に18歳または22歳になる方で自衛隊への情報提供を望まない方は、町に申請していただくと提供情報から除外します。詳細は防災環境課(☎54-6601)へ問い合わせるか、右記の二次元コードから町ホームページを確認してください。

町ホームページ





産業まつり

10月15日(日)



どんといわら祭

再発見!! 忠類の秋

10月8日(日)



伊達悠太(歌謡ショー)



ジャガーズ(ものまねショー)



津軽三味線石黒会(演奏)

道の駅・忠類特設会場 ※悪天候時 忠類コミュニティセンター

【ステージイベント】

10:00	実行委員長あいさつ
10:05	町長あいさつ
10:15	津軽三味線石黒会演奏
11:15	ものまねショー(ジャガーズ)
12:00	歌謡ショー(伊達悠太)
13:00	お楽しみ抽選会

【出店】10:00~13:30

- ▶ 忠類和牛の販売 ▶ ゆり根ほか地場産品販売
- ▶ 子ども向け縁日など



【お楽しみ抽選会】

特賞の幕別町電子地域通貨「まくPay」50,000円分のほか、和牛セットや忠類地域のブランド豚「どろぶた」の詰め合わせなどたくさんの景品を用意しています。当日、会場内で使用できるお楽しみ抽選券付き買い物券を500円で販売(前売・当日)します。多くの方の来場をお待ちしています。

▶ お楽しみ抽選券付き買い物券 販売場所(10月2日~12日) 十勝ナウマン温泉ホテルアルコ、道の駅・忠類、役場商工観光課、札内支所、糠内出張所(10月15日@は会場で販売)

【フリーマーケット】

出店希望者(町内在住の方のみ)は10月6日(金)までに忠類どんといわら祭実行委員会事務局に申し込みください。出店条件などの詳細は問い合わせください。

※ごみの持ち帰りにご協力ください。 ※飲酒運転は絶対におやめください。 ※安全確保と衛生管理のため、ペットを連れての入場をお断りします。



ヒロ青山(ものまねショー)



日野美歌(歌謡ステージ)

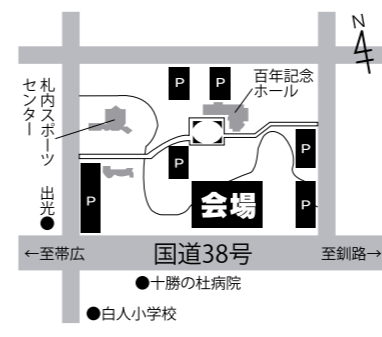
連絡バス

忠類-駒島-糠内-幕別-産業まつり会場

●行き		●帰り	
8:30	ふれあいセンター福寿発	14:30	会場発
8:35	忠類コミセン	14:50	役場
8:45	駒島公民館	15:10	糠内コミセン
9:00	糠内コミセン	15:25	駒島公民館
9:20	役場	15:35	忠類コミセン
9:40	会場着	15:40	ふれあいセンター福寿着

要予約

期10月5日(土) 問・申 商工観光課(☎54-6606)



※ごみの持ち帰りにご協力ください。
 ※会場内は禁煙です。
 ※安全確保と衛生管理のため、ペットを連れての入場をお断りします。
 ※飲酒運転は絶対におやめください。
 ※路上駐車は、近隣住民の迷惑になるほか、緊急災害時の安全確保の妨げになりますので、絶対におやめください。

百年記念ホール前特設会場 ※少雨決行

【ステージイベント】

10:00	開会セレモニー 豊穡太鼓(幕別文化倶楽部)
10:35	じもとdeステージ 幕別清陵高等学校 古賀まみ奈フラスタジオ 尾田夏音・このみ姉妹
12:00	女子かぼちゃ投げ大会(決勝)
12:40	ものまねステージ(ヒロ青山)
13:10	歌謡ステージ(日野美歌)
14:05	フィナーレ お菓子まき(小学生以下)

【ゲーム】

10:20	パークゴルフお楽しみ大会(先着100人予定)
11:00	女子かぼちゃ投げ大会(中学生以上、先着100人)

※各ゲームの受け付けは当日会場で開始30分前に行います。

【催し】

- ▶ 観光物産協会個店 ▶ 即売会(農協による新鮮野菜)
- ▶ 幕別産和牛試食販売 ▶ 牛乳消費拡大キャンペーン
- ▶ コミバス展示 ▶ 消防車等展示、消火体験
- ▶ 防災展示 ▶ 衛星中継車展示
- ▶ 各種団体PR

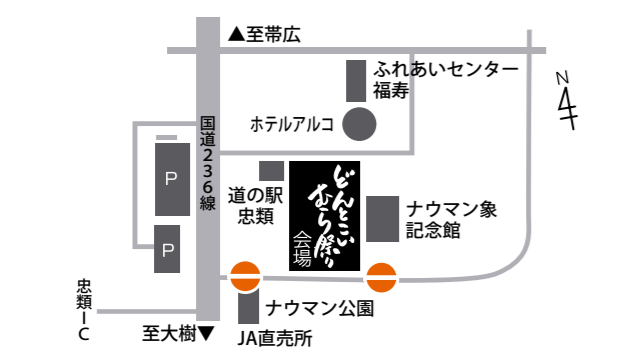
連絡バス

札内コミュニティプラザ東側駐車場⇄会場

●行き		●帰り	
8:30	札内コミプラ東側駐車場発	13:40	会場発
8:50	町民会館前	14:00	駒島公民館
9:10	糠内コミセン	14:20	糠内コミセン
9:30	駒島公民館	14:40	町民会館
9:50	会場着	15:00	札内コミプラ東側駐車場着

要予約

期10月11日(土) 17:30までにご予約ください。
 問・申 忠類総合支所地域振興課(☎8-2111)



主催: 忠類どんといわら祭実行委員会 / 共催: 幕別町 / 主管: 幕別町観光物産協会 / 協賛: 忠類農業協同組合、幕別町商工会
 問・申 忠類どんといわら祭実行委員会事務局(☎8-2111)・忠類総合支所地域振興課内)

主催: 第46回まくべつ産業まつり実行委員会 / 共催: 幕別町 / 主管: 幕別町観光物産協会 / 協賛: 幕別温泉パークホテル悠湯館、十勝幕別温泉グランヴィリオホテル、十勝ナウマン温泉ホテルアルコ、公益社団法人日本パークゴルフ協会
 問まくべつ産業まつり実行委員会事務局(☎54-6606)・商工観光課 ※土日祝日 ☎54-2111

図書館・今月の行事と催し



町民芸「まくべつ」第39号が完成しました
特集は、「地域サロンに集う」。町内の地域サロンの活動取材しました。発行は、10月1日@です。

Table with 7 columns (日, 月, 火, 水, 木, 金, 土) and 4 rows of dates.

おはなし会

- おはなしガーデン
10月14日@ 午前10時30分
図書館本館 おはなしコーナー
10月の「おはなしガーデン」は、15日から開催する絵本作家・あべ弘士さんの絵本パネル展にあわせて、あべ弘士さんの絵本の読み聞かせをします！

町民芸「まくべつ」第39号が完成しました

特集は、「地域サロンに集う」。町内の地域サロンの活動取材しました。発行は、10月1日@です。

¥500円 事務局(図書館本館内)



販売場所
図書館全館
役場1階住民課
忠類総合支所
生涯学習課
札内支所
糠内出張所

※次号40号の原稿を募集しています。

清陵高校+幕別町図書館 コラボ企画!

本のおすすめポイントを「つぶやきカード」に書いて、幕別清陵高校の生徒さんと本を通して交流をしましょう!

10月2日@~ 図書館本館

どさんこ絵本作家あべ弘士さん 「あてっこ どうぶつずかんだれ」巡回パネル展 in 北海道

10月15日@~29日@

図書館本館

旭川出身の絵本作家・あべ弘士さんの新作絵本のパネル展です。



本と笑いでストレス解消! 図書館落語会

古今亭の芸を引き継ぐ、江戸古典落語の若手のホープ、古今亭志ん松さんによる落語会を開催します。

10月28日@

開場:

午後1時30分

開演: 午後2時

図書館本館

他 演者

古今亭志ん松 (落語協会所属)

定・申なし

¥無料

問 図書館本館



移動あそびの広場(図書館本館)を開催します

子育て支援センター職員と司書による読み聞かせをします。

10月5日@ 午前10時~11時

図書館本館 ¥無料

毎月1日はコミバス無料デー まくバス de 映画会

「次郎長三国志」(129分・邦画)

出演: 中井 貴一、鈴木 京香 ほか

11月1日@ 午前10時40分

図書館本館 研修室 ¥無料

他 お茶・コーヒーを無料で提供

幕別町商工会青年部共催企画 まくべつハロウィンカーニバル 2023

幕別パークプラザと図書館本館を会場にした、町内スタンプラリーを行います。スタンプを集めると、さまざまな景品をプレゼントします。さまざまなイベントも用意していますので、街中でハロウィンを楽しみましょう!

10月29日@ 午後1時~5時

幕別パークプラザ、図書館本館

¥無料



ハロウィン 仮装でガチャイベント

期間中、仮装して来館またはミニゲームに挑戦すると、景品が当たるガチャガチャを回すことができます。仮装コンテストも開催します。

10月28日@、29日@ 図書館全館

図書館と本で健康になろう! 笑う健康法~笑いヨガ講座~

笑いヨガの呼吸法を取り入れた「笑いヨガ」を体験する講座を開催します。どなたでも簡単に行うことができる健康法です。

11月5日@ 午前10時30分~正午

図書館本館 研修室

定 20人(先着順・要事前申し込み)

他 10月8日@から受け付け開始

問・申 図書館本館

幕別町消費者被害防止 ネットワークニュース 第91号



中古車の販売価格の表示が 「支払総額」 に変わります

中古車販売店における「不当な価格表示」の常態化(安価な価格を表示しながら、表示した価格では購入できない)や「不適切な販売方法」(保証や整備などの購入強制の横行、また、「不適切な諸費用」(納車準備費用など)の請求など、中古車の販売には多くの問題点が見られますが、自動車公正競争規約・施行規則が改正され、10月1日から施行されます。(詳細は「自動車公正取引協議会」のホームページ参照)

「支払総額」の表示とは?

①支払総額=②車両価格+③諸費用

①支払総額

②車両価格に、この中古車購入に必要最低限の③諸経費を加えた額(お客様要望によるオプション品や加修の費用は別)

②車両価格

店頭引渡し税込現金価格(装着済装備品等含む) 定期点検整備・保証を付帯して販売する場合は車両価格に含めて表示(有無を明示)

③諸費用(支払総額に含まれる「諸費用」)

保険料(自賠責)、税金(重量税・自動車税種別割・自動車税環境性能割・法定費用・リサイクル預託金相当額)、登録等費用(検査登録手続代行費用・車庫証明手続代行費用)

※支払総額に含まれない「諸費用」

保険料(任意保険料)、法定費用(希望ナンバー申請費用・リサイクル料金)、登録等費用(下取車手続代行費用・下取車査定料・管轄外登録費用・店頭外納車費用)

※「諸費用」として含めず、車両価格に含めるべき価格 洗車・清掃・ワックスがけ、軽整備等の納車前の費用、オプション陸送費等、利益、販売手数料、広告掲載料等

中古車の購入をする時のアドバイス
実際に車両を見て、できれば試乗して確認しましょう。修復歴の有無(販売者に告知義務あり)や事故歴の有無についても確認しましょう。事故車修復歴有ではありませぬ。事故車であってもフレーム(車の骨格)部位が修復されていなければ、修復歴無・事故歴有となります。

相談事例紹介 「自動音声の電話で未納料金の請求」に注意!

今月の相談

数日前、スマートフォン留守番電話に、大手通信電話関連会社を名乗る着信があった。自動音声で、「未納料金が発生しています。ガイダンスにしたがって番号ボタンを押してください」と伝言が残っていた。身に覚えがないので無視してよいか。

今回の相談のように、実在する事業者名をかたり、携帯電話や固定電話に自動音声の電話がかかってきて、身に覚えのない未納料金を請求されたという相談が、全国的に増加しています。連絡をしようとして、料金の請求をされたり、氏名や生年月日などの個人情報聞き出されたりする事例があることを伝え、無視するよう助言しました。

被害に遭わないためのアドバイス

- 電話で身に覚えのない未納料金を請求されても、絶対に相手にせず無視してください。
非通知や知らない番号からの電話には出ないこと、かけ直さないことが、トラブルの防止につながります。
不明な点がある場合は、事業者の本来の連絡先を自分で調べて、その番号に問い合わせてください。
固定電話は、在宅中でも留守番電話に設定し、相手を確認してから通話をしましょう。
不安を感じる場合は、警察相談専用電話「#9110」や、消費者ホットライン「188(いやや!)」、幕別町消費生活センター「0155-5515800」に相談してください。

問 幕別町消費生活センター(☎55-5800)

Table with 3 columns: 地区, 相談受付, 場所

百年記念ホール・公演案内

10/1 ⑩ 浜田均 古希記念ジャズライブ コンサート

演奏／浜田 均、左藤 優、橋本 麗美、竹下 さとみ、佐々木 源市
日10月1日⑩ 午後2時
所百年記念ホール 講堂
料全席自由 一般3,500円、高校生以上1,000円(当日券各500円増)、中学生以下無料

他チケットはteket、百年記念ホール、帯広市民文化ホール、音更町文化センター、旭楽器、井関楽器、Jazz Spot Bb M7で取り扱い。
問オビヒロマレットギャング事務局・左藤(☎080-5593-4062)

10/9 ⑨ ~16 ⑨ 街かどギャラリー 第13回 書朋展

出展／書朋会 料無料
日10月9日⑨~16日⑨
午前9時~午後6時(9日は正午から、16日は午後3時まで)
所百年記念ホール ギャラリー

10/9 ⑨ 半崎美子 北海道LIVEツアー 2023 往復書簡

日10月9日⑨ 午後3時
所百年記念ホール 大ホール
料全席指定5,000円
他チケットは百年記念ホール、チケットらいぶ、音更町文化センターで取り扱い。未就学児入場不可。

10/15 ⑩ まっくランドミュージックVol.73 ウシカイツによる「卵コン」 卵年音楽への誘い

~クラシックからヒットソングまで~
演奏／ウシカイツ
日10月15日⑩ 午後2時
所百年記念ホール 講堂
料全席自由 無料(要整理券)
他整理券は10月1日⑩から配布開始。取り扱いは百年記念ホールのみ。
曲目／グリーク:「パール・ギュント」第一組曲より、卵年ヒットソングメドレーほか

※価格は全て税込みです。問・申百年記念ホール(☎56-8600 ☎56-8602 info@m100.jp https://m100.jp/)

チケット販売所 百年記念ホール、役場住民課戸籍住民係、札内支所、忠類総合支所内生涯学習課、帯広市民文化ホールチケットらいぶ、音更町文化センター

10/19 ⑨ ~22 ⑩ 街かどギャラリー 佐藤習字教室 作品展

出展／佐藤習字教室
日10月19日⑨~22日⑩
午前9時~午後6時
所百年記念ホール ギャラリー
料無料

11/17 ⑩ 奇跡のピアニスト 西川悟平コンサート

日11月17日⑩ 午後6時30分
所百年記念ホール 大ホール
料全席自由 一般3,000円、高校生以下2,000円(当日券500円増)
他チケットは下記販売所のほかにチケット for LINEでも取り扱い。未就学児入場不可。

「第11回 I LOVE まくべつ フォトコンテスト」作品募集!

毎年恒例フォトコンテスト!今年も【自由作品部門】と【おいしいもの部門】で募集します。フィルムカメラやデジタルカメラはもちろん、スマホで撮影した作品でもOKです。ぜひ気軽にご応募ください。入賞者にはまくPayを進呈します。

▶応募内容
【自由作品部門】
幕別町で撮影されたもの(幕別町外から町内を撮影したものを含む)
【おいしいもの部門】
幕別町内で撮影された「おいしいもの」をテーマとするもの
※食べ物が出ていない場合などは自由写真部門として受け付けます。
▶応募点数 各部門1点まで
▶応募期間
10月1日⑩~11月20日⑩(当日消印有効)
他応募方法や作品サイズなどの詳細は、ホームページやチラシをご覧ください。

11/26 ⑩ ともだちコンサートin まくべつ

演奏／札幌ジュニアジャズスクール、Mt.Youtei Jr. JAZZ スクール、砂川キッズジャズスクール、広尾サンタランド・ジャズスクール、まくべつジュニア・ジャズスクール
日11月26日⑩ 午前10時30分
所百年記念ホール 大ホール
料全席自由 一般500円、高校生以下無料

他チケットは10月中旬発売予定。下記販売所のほかにチケット for LINEでも取り扱い予定。

12/3 ⑩ レジェンダリー・カウント・ベイシー・オーケストラ directed by スコッティ・バーンハート

日12月3日⑩ 時間未定
所百年記念ホール 大ホール
料全席指定 S席8,500円、A席7,000円(当日券各500円増)
他未就学児入場不可。開演時間およびチケットの発売日は決まり次第ホームページでお知らせします。

12/16 ⑩ 流 New Album レコ発ワンマンライブ “WILD FLOWER” in まくべつ

日12月16日⑩ 午後6時30分
所百年記念ホール 講堂
料全席自由4,000円(当日券各500円増)
他未就学児入場不可。チケットは10月16日⑩午前10時から発売。百年記念ホールほかで取り扱い。

百年記念ホールHP

百年記念ホール講座・投稿コーナー

性を伝えることは恥ずかしいことではない! 山本文子氏講演会「ひとつのまぶしいのち」

日10月26日⑩ 午前10時~11時30分
所百年記念ホール 講堂
定先着50人(年齢制限はありません)
料無料(要事前申し込み)
申10月1日⑩から受け付け開始(空きがあれば当日参加可能)
他講師:山本文子さん(いのち咲かせたい代表・助産師) 共催/おさんぼほけんしつ(代表:大石 政代さん)

音楽×脳トレ×健康 シニア・リトミック体験教室

日①10月19日⑩ ②10月20日⑩ 午後1時~1時50分
①と②は同内容
所百年記念ホール音楽実習室
定60歳以上の方各10人 料500円
持動きやすい服装、水分補給用の飲み物
期10月9日⑩
他講師:羽生 千恵さん(リトミック研究センター会員) 申込時に希望する日にちをお伝えください。

月や惑星など星の見どころいっぱい! 秋の星空観望会

日10月21日④ 午後7時~8時
所百年記念ホール 講堂、プラザ(雨天・曇天時は講堂のみ)
定小中学生と保護者または高校生以上20人
料小中学生と保護者 一組600円、追加の小中学生200円、高校生以上500円
持暖かい服装、筆記用具
期10月11日⑩
他講師:寛 伸浩さん(帯広市児童会館 天文指導員)

和紙をちぎって味のある作品を! 楽しい和紙ちぎり絵講座

日①10月26日 ②11月23日 ③12月7日(全3回・木曜日) 午前10時~午後0時30分
所百年記念ホール 視聴覚室 定一般6人
料全回受講:3,000円 1回受講:1,000円(材料費含む)
内①野菜・果物を描く ②柿を描く ③干支(辰)を描く
※変更になる場合あり
持はさみ、おしぼり 申10月16日⑩
他講師:工藤 栄子さん(「おくむらかおるの楽しい和紙ちぎり絵」講師)

◆小学2年生以下は保護者同伴。申し込み多数の場合は抽選になります。 問・申百年記念ホール(☎56-8600)

Q 広報クイズ

「ゆりりい」や「ゆり根侯爵」など、新しいゆり根のキャラクターが誕生。考案したのはだれ?
①忠類中学校の生徒 ②道の駅職員 ③飯田町長

▶応募方法 ハガキ・メール・FAXに①クイズの答え ②住所 ③氏名 ④年齢 ⑤電話番号 ⑥「まくPay」所有の有無 ⑦「まくPay」を所有している方はカード番号(裏面・16桁) ⑧「広報まくべつ」について一言 を記入して応募してください。正解者の中から幕別町電子地域通貨「まくPay」に500円分の行政ポイント★を付与します。
期10月16日⑩
問・申 政策推進課「広報クイズ」係
〒089-0692 幕別町本町130番地1
☎54-6610 ☎54-3727
✉koho@town.makubetsu.lg.jp
※メールで応募する場合は件名を「広報クイズ応募」としてください。



▶9月号クイズの正解(応募11通・正解10人)
③9月30日

▶9月号クイズ当選者
樋渡 けさ子さん 藤内 美智留さん
宮入 久美子さん P.N.ポストマン

★行政ポイントは、「まくPay」加盟店で1ポイント1円として利用できます。

11月号表紙の題字募集

▶応募方法 サインペンなどを使い、ハガキに大きく「まくべつ」と横書きし、①住所 ②氏名 ③年齢 ④電話番号 ⑤「まくPay」所有の有無 ⑥「まくPay」を所有している方はカード番号(裏面・16桁) を記入して応募してください。題字に採用された方には、幕別町電子地域通貨「まくPay」に500円分の行政ポイント★を付与します。
期10月16日⑩ 問・申 政策推進課「広報題字」係
〒089-0692 幕別町本町130番地1 ☎54-6610

俳句・川柳

- 芋掘りの 軍手はずして 風を待つ (市丸 珠己)
・鈴虫と 風のシンホニー 灯は消して (加藤 淑子)
・空模様 今日は何する パークする (菅 頼子)
・こだわりも 萩のもつれも 風が梳き (飛田 隼子)
・頑張るも 好きと上手に 添わぬ我 (眞下 トク)
・初秋に 恋の紅葉 サクラマス (堀井 守)
・ほっちゃんれは 次の世代の 生きる糧 (吉田 正司)

題字・広報クイズに応募する方へ
【カード番号】 応募前によく確認を!

「まくPay」カード番号の記載を間違えると、賞品の行政ポイント★を付与することができません。正確に記入したか、よく確認してから応募してください。



2023年10月・暮らしのカレンダー

日	月	火	水	木	金	土
1	2	3	4	5	6	7
浜田均 古希記念ジャズライブコンサート 14:00～ 百 年	まくバスde映画会 10:40～ 図書館 さつバスde映画会 10:50～、14:30～ 百 年 コミバス無料デー	あそびの広場 10:00～ 中保育 福寿フィットネス 10:00～ 福 寿 図書館休館日	消費生活夜間相談 16:00～ 消費セ	大人の社会見学 8:30～ 町 民 百 年 あそびの広場 10:00～ 図書館 脳きたえ～る塾 14:00～ コミプラ		まくべつマラソン大会 運動公園
8	9	10	11	12	13	14
【日曜当番医】 景山医院(錦町) 9:00～12:00 ☎54-2350 まくべつ産業まつり 10:00～ 百 年	半崎美子 北海道LIVEツアー2023 15:00～ 百 年 街かどギャラリー (16日まで) 百 年	すくすく相談 9:10～ 子支援 あそびの広場 10:00～ さ保育 老福リフレッシュ体操 10:30～ 老福セ 図書館休館日		ひきこもり相談 9:30～、10:30～ コミプラ ママカフェ 10:00～ コミプラ 老福リフレッシュ体操 10:30～ 老福セ ひろばHIDAMARINO 11:30～ コミプラ 脳きたえ～る塾 14:00～ コミプラ	3歳児健診 コミプラ 老福リフレッシュ体操 10:30～ 老福セ	ちあばい講習会 13:00～ 百 年
15	16	17	18	19	20	21
全町卓球大会 小中学生受付9:00～ 一般受付12:30～ 札スポ どんとこいむら祭り 10:00～ 道の駅 まっくランド ミュージック 14:00～ 百 年	1歳6カ月児健診 コミプラ	ひきこもり相談 9:30～、10:30～ 福 寿 ダイエット チャレンジ講座 9:30～ コミプラ ママカフェ(要予約) 10:00～ コミプラ 福寿フィットネス 10:00～ 福 寿 図書館休館日	消費生活夜間相談 16:00～ 消費セ 不登校親子まなびサロン Nanmo(なんも) 18:00～ コミプラ	3カ月児健診 7カ月児健診 保福セ シニア・リトミック 体験教室 13:00～ 百 年 遊び心の川柳入門 (初回) 19:00～ 百 年 街かどギャラリー (22日まで) 百 年	シニア・リトミック 体験教室 13:00～ 百 年 パパママ教室 18:30～ コミプラ	秋の星空観察会 19:00～ 百 年
22	23	24	25	26	27	28
【日曜当番医】 十勝の杜病院(千住) (小児は診察できません) 9:00～12:00 ☎56-8811	老福リフレッシュ体操 10:30～ 老福セ	ママカフェ(要予約) 10:00～ コミプラ あそびの広場 10:00～ 青保育 老福リフレッシュ体操 10:30～ 老福セ シニア世代の体力検定 14:00～ 保福セ 図書館休館日	7カ月児健診 コミプラ シニア世代の体力検定 14:00～ コミプラ からだケア& 体力アップ講座 18:45～ 札スポ	低栄養 & ロコモ 予防の料理教室 10:00～ 百 年 山本文子氏講演会 10:00～ 百 年 楽しい和紙ちぎり 絵講座(初回) 10:00～ 百 年 老福リフレッシュ体操 10:30～ 老福セ シニア世代の体力検定 14:00～ 福 寿	よちよちサロン 9:20～ コミプラ 老福リフレッシュ体操 10:30～ 老福セ	
29	30	31	図書館ストレス測定機器設置日 ▶ 忠類分館 …… 10/1(日)～9(月) ▶ 本館 …… 10/11(水)～20(金) ▶ 札内分館 …… 10/21(土)～29(日) ※忠類分館の最終日は午後3時まで		毎月1日はコミバス無料デー 毎月1日はコミバスが無料で乗り放題になります。なお、1日が連休の日場合は、翌運行日が無料となります。 ※連休日:土曜・日曜・祝日・年末年始(12/31～1/3)	
	低栄養 & ロコモ 予防の料理教室 10:00～ 保福セ 図書館休館日	3カ月児健診 コミプラ ダイエット チャレンジ講座 9:30～ コミプラ 図書館休館日				

- 役 場 幕別町役場
- 町 民 町民会館
- 百 年 百年記念ホール
- 図 書 館 図書館本館
- 保 福 セ 保健福祉センター
- 老 福 セ 老人福祉センター
- コ ミ プ ラ 札内コミュニティプラザ

- 忠 コ ミ 忠類コミュニティセンター
- 福 寿 ふれあいセンター福寿
- 消 費 セ 幕別町消費生活センター
- 農 ト レ 農業者トレーニングセンター
- 札 スポ 札内スポーツセンター
- 忠 類 体 忠類体育館
- 運 動 公 園 幕別運動公園

- 子 支 援 子育て支援センターあおば分室
- 中 保 育 幕別中央保育所
- さ 保 育 札内さかえ保育所
- 北 保 育 札内北保育所
- 南 保 育 札内南保育園
- 青 保 育 札内青葉保育園
- 道 の 駅 道の駅・忠類特設会場

老人福祉センターバス運行日

- ▶ 幕別線…10/10(火)、23(日)
- ▶ 古舞線…10/12(水)、26(日)
- ▶ 新和・札内線…10/13(金)、27(日)

人の動き
(2023年8月未現在)

※()内の数字は前月比

総人口 25,701人 (-23)

男性 12,229人 (-27)

女性 13,472人 (4)

世帯 12,672世帯 (5)

8月の異動

転入…67人
転出…72人
出生…6人
死亡…25人

