

# 令和4年4月から、ごみの分け方と出し方が変わります

## ▶大型ごみの金額

現在、大型ごみの金額はごみの重さによって金額が決まっていますが、家庭で重さを量ることが難しいという意見が多いため、令和4年4月から大型ごみの金額を1点あたり200円に統一します。

新しい大型ごみの申し込み基準の詳細は、後日配布予定のごみ分別冊子をご確認ください。  
 なお、忠類地域についても、令和4年4月から同様の扱いとなります。

令和4年3月まで	
10kgまで	100円
30kgまで	200円
50kgまで	400円
100kgまで	600円
(1品目あたり)	



令和4年4月から  
**50kgまで200円**  
(1点あたり)



☎防災環境課地域環境係(☎54-6601)

## ▶忠類地域のごみ処理方法

～ごみ処理説明会を開催します～

令和4年4月から忠類地域のごみ処理を十勝圏複合事務組合へ移行するにあたり、ごみの分別方法、収集日などが変わることから、忠類地域に在住のみなさんを対象に説明会を開催します。

開催日	時間	会場
10月28日(木)	午前10時	忠類コミュニティセンター 大ホール
10月29日(金)	午後7時	
10月31日(日)	午前10時	

☎忠類総合支所地域振興課住民生活係(☎8-2111)

令和4年4月からのごみ処理料金

ごみの種類	排出方法	価格
①燃やせるごみ ②燃やせないごみ	5リットル袋(10枚入)	150円
	10リットル袋(10枚入)	300円
	20リットル袋(10枚入)	600円
	30リットル袋(10枚入)	900円
③大型ごみ	40リットル袋(10枚入)	1,200円
	大型ごみ処理券(1枚)	200円
④庭木の枝	庭木の枝処理券(1枚)	120円

※③、④については、排出できる1個あたりの基準があります。詳細は、説明会や後日配布予定のごみカレンダー・ごみ分別冊子をご確認ください。

## ひきこもり相談 やっています

幕別町では、令和3年4月からひきこもり相談窓口を新たに開設しました。

高校や高等養護学校で進路指導や不登校の相談に携わってきたひきこもりアドバイザーが話を伺います。ひきこもりは誰にでも起こりうることで、特別なことではありません。家族だけで抱え込まずに、まずはご相談ください。

### ▶定期相談 予約は不要です。

幕別会場：奇数月 第3火曜日  
 忠類会場：偶数月 第3火曜日  
 札内会場：毎月 第2木曜日  
 ※時間は①午前9時30分～、②午前10時30分～

【10月、11月の日程】

日にち	会場
10月14日(木)	札内コミュニティプラザ
10月19日(火)	ふれあいセンター福寿
11月11日(木)	札内コミュニティプラザ
11月16日(火)	役場福祉課

### ▶来所相談・電話相談

相談窓口：福祉課(☎54-6612)  
 月～金 午前10時から午後5時(年末年始、祝日を除く)  
 ※不在の場合もありますので、事前に連絡をいただくことをお勧めします。事前に連絡をいただければ、札内コミュニティプラザやふれあいセンター福寿など、最寄りの公共施設での相談もできます。

### ▶訪問相談 希望があれば訪問相談にも応じます。

▶メール相談 ☎kibou-soudan@town.makubetsu.lg.jp  
 ※24時間受け付けていますが、返信には時間がかかりますのでご了承ください。

メール相談



### アドバイザーからあなたへ

暑い夏も終わり、朝晩が涼しくなってきましたね。季節の変わり目は何かと体調が崩れやすいものです。そんなときは温かい飲み物でからだをいたわったり、季節の移ろいを感じてちょっと散歩に出たりするのもいいですよ。

私のところに訪れる相談者が何人かいます。ゆるい語らいで、ちょっとだけ元気になっていただいています。先日は一緒に卓球をしました。今後はクッキングも計画しています。

あなたと一緒にあなたに合ったプログラムを作りましょう。連絡をお待ちしています。☎福祉課社会福祉係(☎54-6612)

# 新型コロナワクチン接種のお知らせ



## 新型コロナワクチン接種予約について

幕別町では、10月末に集団接種によるワクチン接種を終える予定です。接種を希望する方は早めに予約をお願いします。

また、個別接種は今後も継続予定ですが、接種会場となる医療機関・日時については現在調整中のため、11月号に掲載予定です。



## 10月集団接種日程(予約が可能な日)

会場	日にち(1回目の日にち)	時間(30分ごとの受付)
保健福祉センター	10月6日(水)	9:00～11:30
	10月9日(土)	14:00～16:30
	10月10日(日)	9:00～16:00
札内コミュニティプラザ	10月3日(日)	9:00～16:00
札内北コミュニティセンター	10月10日(日)	9:00～16:00
忠類ふれあいセンター福寿	10月9日(土)	9:00～16:30



## 予約先

### 新型コロナワクチンWEB予約

接種券番号と生年月日でログインすると、新規予約・予約確認・キャンセルができます。

<https://makubetsu-vc.com/>

WEB予約はこちら



### 新型コロナワクチン幕別コールセンター

新規予約・キャンセル・問い合わせ・相談ができます。  
 フリーダイヤル 0120-672-366  
 午前8時～午後8時(土日、祝日も実施)



## ワクチン接種協力者バンク

引き続き、登録を受け付けています。

9月20日現在49人の登録があり、46人の接種日が決定しました。

登録することで予約日より早く接種が早まる可能性がありますので、ぜひご活用ください。



## 登録方法

登録に必要な事項(内容が不足していると登録できませんので、ご了承ください。)

①氏名 ②住所 ③生年月日 ④電話番号 ⑤接種券番号 ⑥接種可能な曜日 ⑦予約日(予約済みの方のみ)

### メール申請

ワクチン接種協力者バンク専用アドレス  
[corona@town.makubetsu.lg.jp](mailto:corona@town.makubetsu.lg.jp)

メール申請はこちら



### 電話申請

幕別町新型コロナワクチン相談コーナー  
 0155-54-6615 平日 午前9時から午後5時



## 新型コロナワクチン接種の回数

ワクチン接種は、2回接種となっています。追加接種につきましては現段階で決定していませんので、2回接種が終わっている方は予約しないようお願いします。

## 新型コロナワクチン接種状況(2回目終了者)

9/20時点  
 65歳以上 8,152人(約90%)  
 64歳以下 5,889人(約40%)  
 全体 14,041人(約59%)

## 新型コロナワクチン相談コーナー

- 幕別町役場1階 本町130番地1
  - 札内支所 札内青葉町311番地11
  - 忠類ふれあいセンター福寿 忠類白銀町384番地10
- 平日 午前9時～午後5時

## 問い合わせ先

新型コロナワクチン  
 お問い合わせ専用ダイヤル  
 0155-54-6615  
 平日 午前9時～午後5時

当日のキャンセルはこちらへ

080-4899-8278  
 ワクチン接種会場の担当に直接つながります。



# インフルエンザワクチン接種費用の助成を行います

## ▶対象期間

10月1日(金)～令和4年2月28日(月) 接種分

医療機関のワクチン入荷状況により接種開始時期が異なりますので、事前に各医療機関にお問い合わせください。

## ▶対象者

- ①接種日に満65歳以上の方
- ②60～64歳の方で、心臓、腎臓、呼吸器の機能やヒト免疫不全ウイルスによる免疫機能に日常生活が極度に制限される程度の障害を有する方(国の基準に基づき判断しますので、対象になるか事前に主治医にご相談ください。)

## ▶料金

自己負担 1,300円(接種は1回のみ)  
 ※①、②に該当する生活保護世帯に属する方は、無料になります。接種および申請の際には、生活保護手帳を提示してください。

## ▶接種方法

### 【町内指定医療機関で受ける場合】

- ・窓口で年齢・住所を証明できるもの(運転免許証や保険証など)を提示してください。

### 【町内指定医療機関以外で受ける場合

(主治医の下で受ける場合など)

- ・接種費用の全額(医療機関により異なります。)を接種医療機関に支払ってください。
- ・接種後、窓口(保健課、札内支所、忠類総合支所地域振興課、ふれあいセンター福寿)で助成の申請を行ってください。

申請期限は令和4年3月31日(金)です。

※提出書類

- ①申請書(町ホームページからもダウンロードできます。)
- ②インフルエンザワクチン領収書(医療機関発行のもの)
- ③インフルエンザ予防接種済証(医療機関発行のもの)
- ④振込先口座の通帳の写し

☎保健課健康推進係(☎54-3811)、保健福祉課保健係(☎8-2910・ふれあいセンター福寿内)

## ▶町内指定医療機関

下記医療機関で実施します。必ず予約をしてください。

医療機関名	電話番号
景山医院(錦町)	☎54-2350
緑町クリニック(緑町) ※65歳以上で、毎年緑町クリニックで接種している方のみ	☎54-6900
おち小児科医院(札内新北町)	☎56-5522
札内北クリニック(札内共栄町)	☎20-7750
さつない耳鼻咽喉科(札内北栄町)	☎21-4187
忠類診療所(忠類幸町)	☎8-2053

※9月10日時点で実施が決定している医療機関です。かかりつけの医療機関には、事前に直接お問い合わせください。町外の指定医療機関については、保健課への問い合わせまたは町ホームページでご確認ください。

**新型コロナワクチンと  
インフルエンザワクチンの接種間隔**

新型コロナワクチンとの同時接種や1回目と2回目の間にインフルエンザワクチンを受けることはできません。  
 どちらのワクチンも接種後2週間をあけてから接種してください。

…… 中学3年生・高校3年生相当の年齢の方、  
妊娠中の方へ ……

該当する方へ9月末に別途インフルエンザワクチン接種費用の助成について通知を郵送しています。指定医療機関が上記と異なりますので、内容をご確認ください。通知が届いていない方は、下記までご連絡ください。

◆保健課保健係(☎67-1566・札内支所内)

# 今年度最後です！11月スマイル検診のご案内

1年に1度、自分の健康を確認することは、不要不急ではありません。症状が出る前に変化に気づき、早期に治療していくことが大切です。若干名、予約可能な日程がありますので、お早めにご連絡ください。

## ▶検診内容・対象・料金

検診内容	対 象	自己負担額	
		69歳以下	70歳以上
大腸がん検診(便潜血検査)	40歳以上の町民	400円	100円
胃がん検診(胃バリウム検査)		1,200円	400円
肺がん検診(胸部レントゲン検査)		300円	100円
肝炎ウイルス検査(血液検査)	8歳以上の町民	500円	100円
エキノコックス症検査(血液検査)		300円	100円
幕別町国保特定健診(血液検査ほか)	幕別町国民健康保険加入者	無料	
後期高齢者健診(血液検査ほか)	後期高齢者医療制度加入者		

※年齢は、令和4年3月31日に迎える年齢です。  
 ※エキノコックス症検査は、小学3年生・中学2年生は無料です。

## ▶現在、予約可能な日時・会場(9月21日現在)

検診日	受付時間	会 場	
11月	16日(火)	11時	保健福祉センター
	19日(金)	6時	
	20日(土)	6時	札内コミュニティプラザ
	21日(日)	6時、7時、9時、10時	

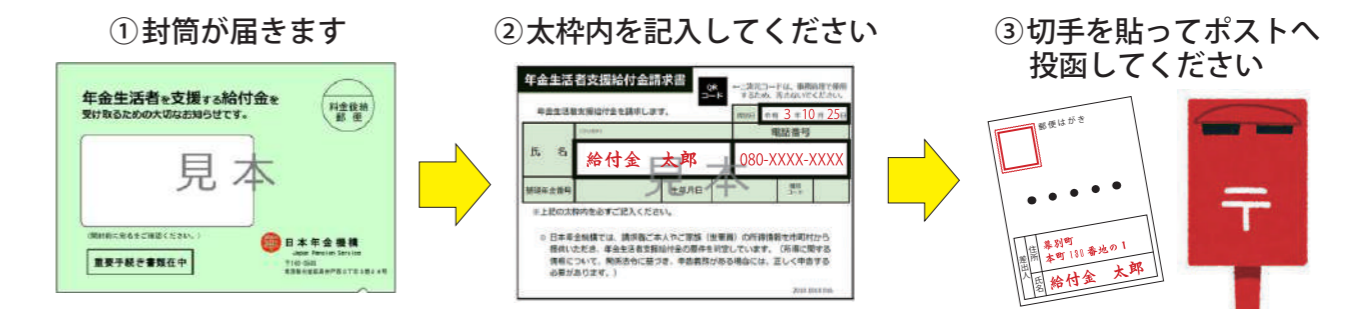


☎・☎保健課健康推進係(☎54-3811)

# 年金生活者支援給付金のお知らせ

年金生活者支援給付金は、公的年金などの収入や所得額が一定額以下の年金受給者の生活を支援するために、年金に上乗せして支給されるものです。

基礎年金を受給している方で、所得額が低下したことなどにより新たに給付金を受け取ることができる方に日本年金機構から簡易な請求書(はがき型)が送付されます。請求書が届きましたら内容を確認して、提出日・氏名・電話番号を記入し切手を貼って投函してください。



※2年目以降も継続して支給要件を満たす方は、簡易な請求書(はがき型)は届きませんのでご注意ください。  
 ※支給要件を満たさない場合、給付金は支給されません。その際は日本年金機構から12月上旬頃に「年金生活者支援給付金不該当通知書」が送付されます。

☎年金給付金専用ダイヤル(☎0570-05-4092 ※ナビダイヤル)、帯広年金事務所(☎65-5001 ※音声案内1→2)、住民生活課住民係(☎54-6602)

## まくべつ本町歯科

**まくべつ本町歯科の特徴3：できるだけ歯を抜かない治療**

「歯を抜く」ことは大変辛いことであり、今まで食べられていたものが食べられなくなったり、見た目が悪くなったりといったことはありません。

また最近の研究では、自分の歯でなんでも食べられる方と総入れ歯の方では、**寿命に大きな差がある**という研究結果もあります。

それくらい**ご自身の歯は大切です**

当院では、様々な最新技術・設備を用いて、天然歯を可能な限り維持する「保存治療」にこだわり、**できるだけ歯を抜かない治療、低侵襲治療(ミニマルインターベンション)を実施しています**

診療科目： 歯科・小児歯科・口腔外科・矯正歯科

他診療内容：予防歯科(クリーニング等)  
 ・インプラント(自費診療16万～23万)・訪問・高齢者歯科、審美歯科

当院は保険内診療を前提に治療いたします  
**新患・急患等即日、予約外受付対応しています**

お口の中のお困りごとがありましたら、  
お気軽に電話下さい

お問い合わせ：幕別町本町79番地3  
**TEL：0155-66-8888**

有料広告



# 低所得の世帯対象 子育て世帯生活支援特別給付金

新型コロナウイルス感染症による影響が長期化する中で、低所得の子育て世帯に対し、その実情を踏まえた生活支援を行うため、給付金が支給されます。

## ひとり親世帯

- ◆**対象者** 次の①から③のいずれかに該当する方  
ひとり親世帯以外の子育て世帯分の給付金がすでに支給されている場合は、対象外です。  
①令和3年4月分の児童扶養手当受給者  
※対象者にはすでに支給済みです。  
②公的年金等を受給していることにより、令和3年4月分の児童扶養手当の支給を受けていない方  
③新型コロナウイルス感染症の影響を受けて家計が急変するなど、収入が児童扶養手当を受給している方と同じ水準となっている方
- ◆**支給額** 児童1人当たり一律5万円
- ◆**申請方法**  
申請者の世帯の状況によって、必要な申請書および添付書類が異なりますので、申請前にこども課こども支援係までご連絡ください。
- ◆**支給時期**  
申請内容を確認後、北海道から指定口座に可能な限り速やかに振り込まれます。

## ひとり親世帯以外の子育て世帯

- ◆**対象者** 次の①、②の両方に該当する方  
ひとり親世帯分の給付金がすでに支給されている場合は、対象外です。  
①令和3年3月31日時点で18歳未満（障害児の場合は20歳未満）の児童を養育する父母等  
※令和4年2月末までに生まれた新生児も対象になります。  
②令和3年度住民税（均等割）が非課税の世帯または令和3年1月1日以降の収入が新型コロナウイルス感染症の影響を受けて急変し、住民税非課税相当の収入となった世帯
- ◆**支給額** 児童1人当たり一律5万円
- ◆**申請方法**  
申請者の世帯の状況によって、必要な申請書および添付書類が異なりますので、申請前にこども課こども支援係までご連絡ください。  
※対象者のうち、令和3年4月分以降の児童手当（公務員を除く）または特別児童扶養手当を受給している、令和3年度の住民税（均等割）が非課税の方は、申請不要で受給できます。
- ◆**支給時期**  
申請内容を確認後、幕別町から指定口座に可能な限り速やかに振り込みます。申請不要の対象者には、随時振り込みます。

他町ホームページから申請書をダウンロードできます。

HP <https://www.town.makubetsu.lg.jp/kenkou/news/2021-0628-1356-47.html>

問 こども課こども支援係 ☎54-6621



# 里親になりませんか？～10月は里親月間です～

里親と聞くと、「養子縁組をして実の子として育てる」「子どもが自立できるまで育て上げる」ものだと思いませんか？

たしかに、予期しない妊娠などで親が子どもを養育することができない場合では、そういったこともあります。しかし、実際には親の病気や離婚、仕事の都合、時には虐待などの理由で一時的に子どもが家族と暮らせない間、親子が再出発できるまでの間、子どもの養育を担っていただいていることの方が多いのです。

里親は、児童福祉法に基づき、こうした事情の子どもを一定期間、あるいは養子として、愛情あふれたあなたの家庭に迎え入れ、家族の一員として養育することを目的としています。

家庭から離れて生活することは、子どもにとって大きな負担となります。もし、子どもたちが住む町に里親さんがいれば、子どもが住み慣れた町で、通い慣れた学校に通いながら家庭的な養育を受けることができ、子どもの負担も最小限に抑えることができます。

子どもに助けが必要なときに、子どもの近くに里親さんがいることが望まれています。

なお、養育にかかる費用については、生活諸費や教育費が支払われます。

問 帯広児童相談所  
(帯広市東1条南1丁目1番地2 ☎22-5100)

## ◆里親になる要件

- ・子どもの養育について理解や愛情をもっていること
- ・経済的に困窮していないこと
- ・希望者と同居人が欠格事由に該当していないこと
- ・北海道（帯広児童相談所）が行う所定の研修、実習を受講修了すること

## ◆里親の種類

**養育里親** 保護者が不在となった児童、保護者が監護不適当であると認められた児童（要保護児童）を養育する里親

**専門里親** 児童虐待などの行為により心身に有害な影響を受けた児童や、特に支援が必要な児童を養育する里親

**養子縁組里親** 養子縁組によって養親となることを希望する里親

**親族里親** 児童の両親が死亡、行方不明または拘禁等のため、扶養義務者およびその配偶者である親族が養育する里親

# 運転免許証 自主返納の出張窓口 を開設します

運転免許証の自主返納は、帯広運転免許試験場または帯広警察署で手続きを行っていますが、運転免許試験場や帯広警察署まで行くことが困難な方のために、帯広警察署と連携して下記会場で臨時窓口を開設します。この機会にぜひ、免許証の返納についてご検討ください。

自主返納を希望する方は、事前に**予約が必要**なので、下記問い合わせ先までお申し込みください。また、手続きにはご本人がご来場ください。



**免許証を返納した時点で、自動車を運転することができなくなります。ご来場には公共交通などをご利用ください。**

## 1. 日程および会場

地区	日にち	時間		会場
幕別地区	10月20日(水)	午前の部	午前10時～正午	町民会館1階 応接室
		午後の部	午後1時～2時30分	
忠類地区	10月22日(金)	午前の部	午前10時～正午	忠類コミュニティセンター 児童室
		午後の部	午後1時～2時30分	
札内地区	10月29日(金)	午前の部	午前10時～正午	札内コミュニティプラザ 会議室1
		午後の部	午後1時～午後3時	

## 2. 受付

- ▶**受付開始** 10月1日(金) 午前8時45分から
- ▶**申込期限** 開催日の2日前まで
- ▶**申込先** 幕別地区・札内地区…防災環境課交通防犯係 (☎54-6601)  
忠類地区…忠類総合支所地域振興課住民生活係 (☎8-2111)
- ▶**定員** 幕別地区・忠類地区…各14人(先着順)、札内地区…16人(先着順)  
※30分単位での予約受付となります。



## 3. 対象

- ▶**運転免許証の自主返納** ※出張窓口では全ての免許の種類を取り消す場合のみの対応となります。  
町内に居住し、運転免許証を保有している方で、下記のいずれにも該当しない方  
①免許の有効期限が切れている方 ③免許停止中の方または免許停止の基準に該当している方  
②免許の取り消し基準に該当している方 ④再試験の基準に該当している方
- ▶**運転経歴証明書の交付**  
①今回の出張窓口で自主返納した方 ②返納・失効してから5年以内の方  
※交付までに1カ月程度かかります。

## 4. 持ち物

- ▶**手続きする方全員** 運転免許証
- ▶**運転経歴証明書の交付手続きもする方**は下記のものも必要です。  
・発行手数料（北海道収入証紙1,100円分を持参してください。）  
・申請用写真（会場において無償で撮影しますが、持参した写真を使用することもできます。）

## 5. その他

- ▶**コミュニティバス半額乗車券交付申請窓口の併設**  
幕別地区および札内地区の会場では、コミュニティバス半額乗車券交付申請の窓口を併設します。半額乗車券は1年間有効ですので、この機会にお申し込みいただき、ぜひコミュニティバスをご利用ください。

- ▶**自主返納サポート制度**  
北海道では、運転免許証を自主返納し「運転経歴証明書」の交付を受けた道内在住65歳以上の方に対し、協賛店でさまざまなサービスを受けられる「北海道高齢者運転免許自主返納サポート制度」を実施しています。十勝バスでは、65歳以上の方が運転経歴証明書を提示すると路線バスの運賃が半額になり、他事業者でもさまざまなサービスがあります。詳しくはお問い合わせください。

問 防災環境課交通防犯係 (☎54-6601)、忠類総合支所地域振興課住民生活係 (☎8-2111)



テーマ 地震に備える①

幕別町に被害を及ぼす地震について  
知ろう！

防災環境課  
防災危機管理係  
(☎54-6601)

もしもに備えよう

防災ナビ

政府の特別機関である地震調査研究推進本部がまとめた、今後の地震発生確率によると、私たちの住む幕別町にも大きな地震の発生が迫ってきていることが分かります。どのような地震が発生するのかを知り、事前に必要な準備をしておきましょう。

大きな地震の発生確率

地震調査研究推進本部では、令和3年3月26日に「全国地震動予測地図 2020年版」を公表しました。これは、現時点で考慮し得るすべての地震の位置・規模・確率に基づき、各地点がどの程度の確率でどの程度揺れるかを示したものです。

全国地震動予測地図 2020年版によると、近隣の帯広市では、**今後30年間に震度6弱以上の地震が発生する確率は23% (2018年版比1ポイント増)**とされています。特に、千島海溝沿いの巨大地震の発生確率が上昇してきており、十勝地方を含む道東地区全体で巨大地震の発生確率は近年上昇傾向にあります。幕別町でも、いつ大きな地震が発生してもおかしくない状況です。

幕別町に大きな影響を及ぼす可能性がある地震

海溝型地震(千島海溝沿いの地震)

【超巨大地震 (17世紀型)】

- ・マグニチュード8.8程度以上
- ・今後30年以内の発生確率7~40%

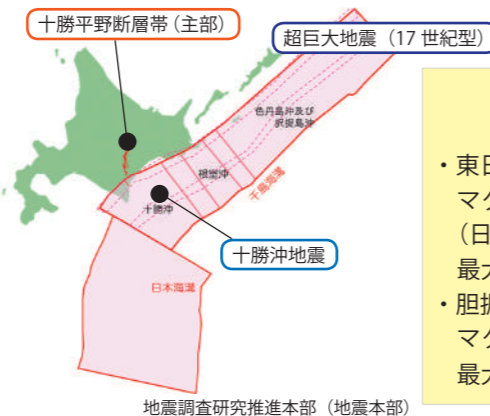
【十勝沖地震】

- ・マグニチュード8.0~8.6程度
- ・今後30年以内の発生確率10%程度

内陸型地震

【十勝平野断層帯 (主部)】

- ・マグニチュード8.0程度以上
- ・今後30年以内の発生確率0.1~0.2%



地震の規模を示す「マグニチュード」

- ・東日本大震災 (平成23年) マグニチュード9.0 (日本の観測史上最大規模) 最大震度7
- ・胆振東部地震 (平成30年) マグニチュード6.7 最大震度7

地震調査研究推進本部 (地震本部)

地震に備えて準備をしましょう

大きな地震はいつ発生するか分かりません。今後30年の発生確率が1%だとしても、その地震が明日発生する可能性もあります。いつ地震が来たとしても焦らず対応できるよう、事前にしっかりと備えておきましょう。

【事前に備えてください】

- 水・食料などの備蓄品 (最低3日分、推奨1週間分)
- 部屋のレイアウトの見直しや家具の転倒防止対策
- 地震発生時の行動を事前に決めておく (避難方法や家族同士の連絡方法など)
- 地震発生時の情報収集方法について確認 (防災行政無線、テレビ、インターネットなど)

重要 ◆ Check ◆  
11月5日(金)  
緊急地震速報の配信訓練  
詳細は18ページを確認!

◆◆幕別町防災公式LINEアカウント◆◆



QRコードを読み込み、「友だちに追加」でご登録ください。



ID検索はコチラ⇒⇒@makubetsu

◆◆防災情報メール◆◆



QRコードから、または下記アドレスへ空メールを送信し、ご登録ください。



touroku.makubetsu-town@raidan.ktaiwork.jp

10月は「食品ロス削減月間」、10月30日は「食品ロス削減の日」

もったいない！  
食べられるのに捨てられる  
「食品ロス」を減らそう！

「買すぎない」  
「作りすぎない」  
「注文しすぎない」  
そして、「食べきる」

食べ残し、売れ残りや期限が近いなど、さまざまな理由で食べられるのに捨てられてしまう食品を「食品ロス」といいます。日本の食品ロス量は、年間600万トンを超え、毎日、大型トラック(10トン車)約1,700台分の食品を廃棄しています。

食べものをつくる生産者・製造者への感謝の気持ちや、食べものを無駄にしないという意識があっても、行動に移せていない方もいるかもしれません。小さな行動も、一人一人が取り組むことで、大きな削減につながります。



◆買い物編

1. 買い物前に、食材をチェック

買い物前に、冷蔵庫や食品庫にある食材を確認する。  
メモ書きや携帯・スマホで撮影し、買い物の参考にする。

2. 必要な分だけ買う

使う分・食べられる量だけ買う。  
まとめ買いを避け、必要な分だけ買って、食べきる。

3. 期限表示を知って、賢く買う

利用予定と照らして、期限表示を確認する。  
すぐ使う食品は、棚の手前から取る。



防災環境課地域環境係  
(☎54-6601)

◆家庭編

1. 適切に保存する

食品に記載された保存方法に従って保存する。  
野菜は冷凍・乾燥などで下処理し、ストックする。

2. 食材を上手に使いきる

残っている食材から使う。  
作り過ぎて残った料理は、リメイクレシピなどで工夫する。

3. 食べきれぬ量を作る

体調や健康、家族の予定も配慮する。

クックパッド「消費者庁のキッチン」  
リメイクや食材を使いきるレシピを  
参考にしてみましょう。



まずはプラスひとくち  
つぎはプラス1皿  
大量消費&使い切り  
「かんたん  
野菜レシピ」



調理時間  
25分

1人分  
175  
キロカロリー

1人あたりの  
野菜目標量  
1日350g以上

あっさりおいしい♡ 麻婆大根



大根の葉を刻んで、  
仕上げに混ぜてもいいね！  
市販の麻婆豆腐ダレを  
使うと超かんたん♪



材料 (2人分)

- ・大根 …… 1/4本(約200g) ・長ねぎ ……10cm
- ・豚ひき肉 ……100g ・ごま油 ……大さじ1強
- ・しょうが ……小1かけ(10g) ・水 ……2カップ
- 【調味料】
- ・鶏ガラスープの素、砂糖 ……各小さじ1
- ・酒、しょうゆ ……各大さじ1
- ・豆板醤 ……適宜 (辛口の目安は小さじ1)
- (コチュジャンでも可)
- 【水溶き片栗粉】
- ・片栗粉 (大さじ1/2)、水 (大さじ1)

作り方

- ①下準備をする
  - ・大根は皮をむき、約1.5cm角の角切り、しょうがと長ねぎはみじん切りにする。
- ②ひき肉→大根の順で炒めて、【調味料】を加えて煮る
  - ・フライパンにごま油を中火で熱し、ひき肉を軽く炒める。
  - ・大根を加えて炒め、水を加える。
  - ・煮立ったらアクを除き、しょうがと【調味料】を加え、大根に火が通るまで煮る。
- ③とろみをつけて仕上げる
  - ・長ねぎと【水溶き片栗粉】を加えて、とろみがつくまで混ぜる。



保健課健康推進係  
(☎54-3811)  
保健福祉課保健係  
(☎8-2910)



# 明野ヶ丘公園再整備基本計画（案）の パブリックコメントを実施します

意見の募集期間：10月18日(月)～11月16日(火) (30日間)

※郵送の場合は当日必着

## ▶計画名称

明野ヶ丘公園再整備基本計画（案）

## ▶内容

明野ヶ丘公園の園内施設の老朽化に伴う再整備のため、令和2年度から明野ヶ丘公園再整備基本計画策定業務により町民ワークショップを行い、再整備について話し合いを進めてまいりましたが、この度、明野ヶ丘公園再整備基本計画（案）をとりまとめましたので、計画の策定にあたり町民のみなさんの意見を募集します。

## ▶意見の募集期間

10月18日(月)から11月16日(火)まで (30日間)

※郵送の場合は当日必着

## ▶閲覧場所（3箇所）

- ① 役場 1階ロビー
- ② 札内コミュニティプラザ
- ③ 忠類コミュニティセンター 1階ロビー

※町ホームページでも公表します。(トップページ>町政情報>広報>パブリックコメント)

## ▶意見を提出できる方

- ① 町内に住所がある方
- ② 町内に事務所もしくは事業所がある法人、その他の団体または事業を営む個人
- ③ 町内の事務所または事業所に勤務する方
- ④ 町内の学校に在学する方
- ⑤ パブリックコメント手続きに係る事案に利害関係がある方

## ▶意見の提出方法（11月16日(火)必着）

- ① 持参（様式不問） ② ファクシミリ ③ 電子メール ④ 郵便

## ▶注意事項

- ① 障がいなどの理由により文書による提出が困難な場合以外は、電話や口頭による意見は受付できません。
- ② 提出された意見は、内容を整理し、意見に対する町の考え方を広報紙などで公表します。なお、提出時に記載された住所および氏名については公表しません。
- ③ 意見に対する個別の回答は行いません。また、意見を求める内容と直接関係のない意見と判断できるようなものについては、意見として取り扱いませんのでご了承ください。

### ◆ 問い合わせ・提出先 ◆

土木課公園整備係（小野寺、鈴木）  
〒089-0692 幕別町本町130番地1  
☎ 54-6622（土木課直通）  
FAX 54-3611  
✉ koenseibikakari@town.makubetsu.lg.jp

メールで提出



町ホームページ



※町ホームページへの掲載は、10月18日以降を予定しています。

# ファン・プロジェクト・まくべつ ニュースレター vol.6

## ○第6回ファン・プロジェクト・まくべつを開催しました！

8月21日(土)に、第6回ファン・プロジェクト・まくべつを開催しました！9名の方が参加し、これまでの意見を振り返りながら、幕別のまちづくりについて、明野ヶ丘公園のあり方について、基本的な考え方、実現のアイデアについて意見交換を行いました。

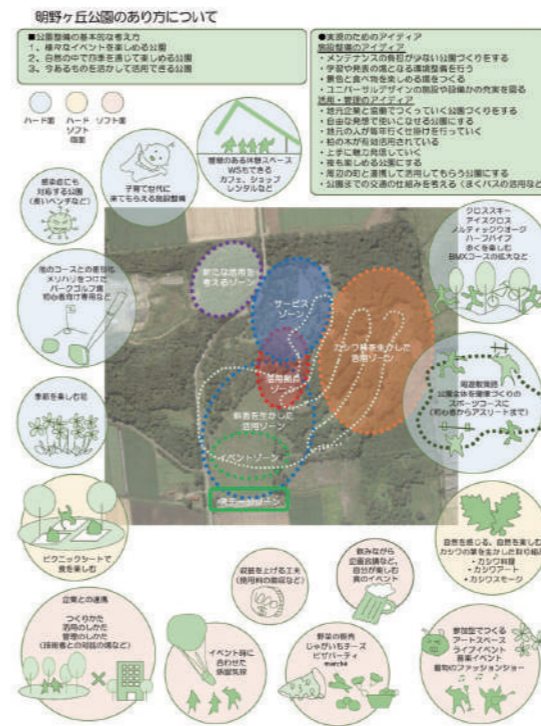


## 幕別のまちづくりについて

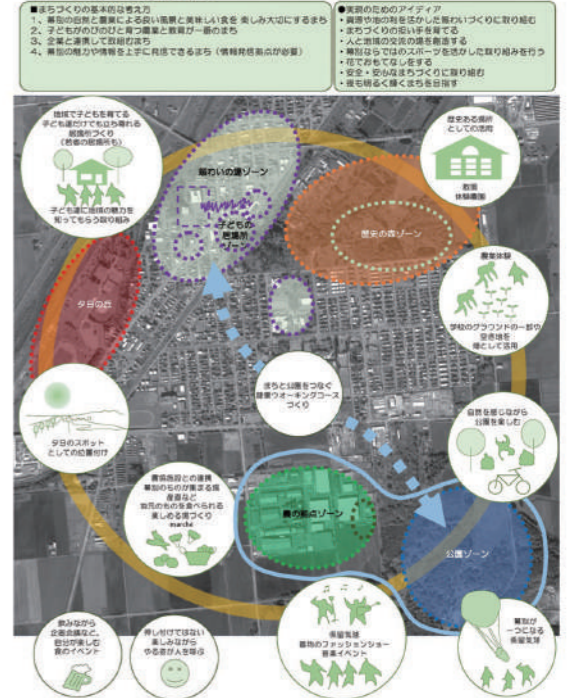
まちづくりの基本的な考え方、実現のアイデアをさらに充実させるために、より具体的な意見が出されました。

- 「美味しい食」には野菜だけではなく果樹や山菜など畑作物以外の食もテーマに盛り込みたい
- コミュニティバスを活用して公園とまちをつなぎたい
- まちなかの印象を明るくしたい
- 空き店舗を活用した子供の居場所づくりや交流・活動の場をつくりたい

そのほか、まちの中心部と公園をつなぐ交通やウォーキングコースの設定などの考え方を確認しました。



## まくべつのまちづくりについて



## 明野ヶ丘公園のあり方について

公園のあり方についても、基本的な考え方、実現のアイデアをさらに充実させるために、さらに具体的な意見が出されました。

- 下る（山頂から降りる）楽しみをつくりたい
- 夏季にリフトを活用できるようにしたい
- カシワの葉を活かしたさまざまな遊び・楽しみを考えたい
- 企業と連携した公園づくりを行いたい
- 電動付き自転車を活用したい
- パークゴルフ場のあり方を工夫したい
- 花を活かした見どころづくりを行いたい
- 情報発信を進めたい

## ※今後の進み方

まちづくりと公園のあり方については、10月9日(土)に開催予定のファン・プロジェクト・まくべつでまとめの確認を行なったのちに、さらに多くの町民のみなさんにご意見をいただくパブリックコメントを実施して基本計画を策定する予定です！  
その後は実現に向けた取り組みを町民のみなさんと進めていく予定です！