

令和5年度

まくべつ学園の成果について

まくべつ学園コーディネーター 杉澤 諭（幕別町立幕別小学校 教諭）
遠藤 康代（幕別町立幕別小学校 教諭）

小中一貫教育の主な成果

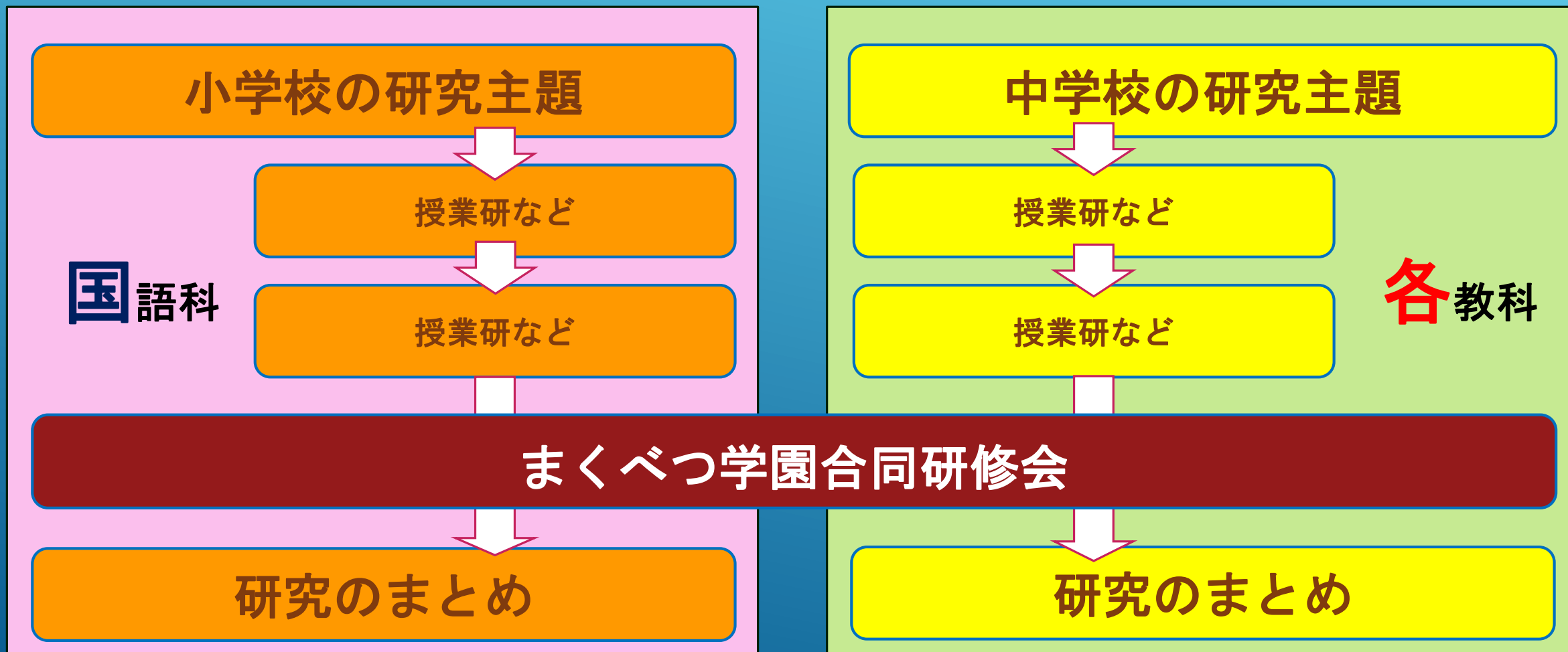
～校内研修の連携～



校内研修の連携

【幕別小学校 校内研修】

【幕別中学校 校内研修】



校内研修の深まり

研修の深まりが見られない！

中学校の授業の内容が難しいね。

子供が少なくて、教室狭いね。

小学生ってちっちゃ～い。

この内容で1時間もたせるの？

【小学校の先生の感想】

【中学校の先生の感想】

校内研修の連携

【幕別小学校 校内研修】

【幕別中学校 校内研修】

第1回合同研修会「研究主題（共通）の確認」

第1回合同研修会

5月10日（月）幕別中学校にて開催。
共通の研究主題について確認しました。

校内研修の連携

【幕別小学校 校内研修】

【幕別中学校 校内研修】

第1回合同研修会「研究主題（共通）の確認」

授業研など

授業研など

各教科

授業研交流

各教科

授業研など

授業研など

授業研交流

各学校で実践された研究授業については、その都度、連絡し自由に授業参観できる環境を整備しています。

校内研修の連携

【幕別小学校 校内研修】

【幕別中学校 校内研修】

第1回合同研修会「研究主題（共通）の確認」

授業研など

授業研など

各教科

授業研交流

各教科

授業研など

授業研など

第2回合同研修会「まくべつ学園合同研修会」

第2回合同研修

今年度は、幕別小学校で開催されました。低・中・高のブロックごとに1本ずつ授業が公開されました。

校内研修の連携

研究内容「パフォーマンス課題」「ルーブリック」

この授業の
思・判・表の
見取りは...

本時の課題で、
子どもの**思考**が
深まったね

小学生の**思・
判・表**って難
しいな...

この時間が、
思考を深めて
いるね。

【小学校の先生の感想】

【中学校の先生の感想】

校内研修の連携

【幕別小学校 校内研修】

【幕別中学校 校内研修】

第1回合同研修会「研究主題（共通）の確認」

授業研など

授業研など

各教科

授業研交流

各教科

授業研など

授業研など

第2回合同研修会「まくべつ学園合同研修会」

第3回合同研修会「今年度の研究のまとめ」

第3回合同研修会

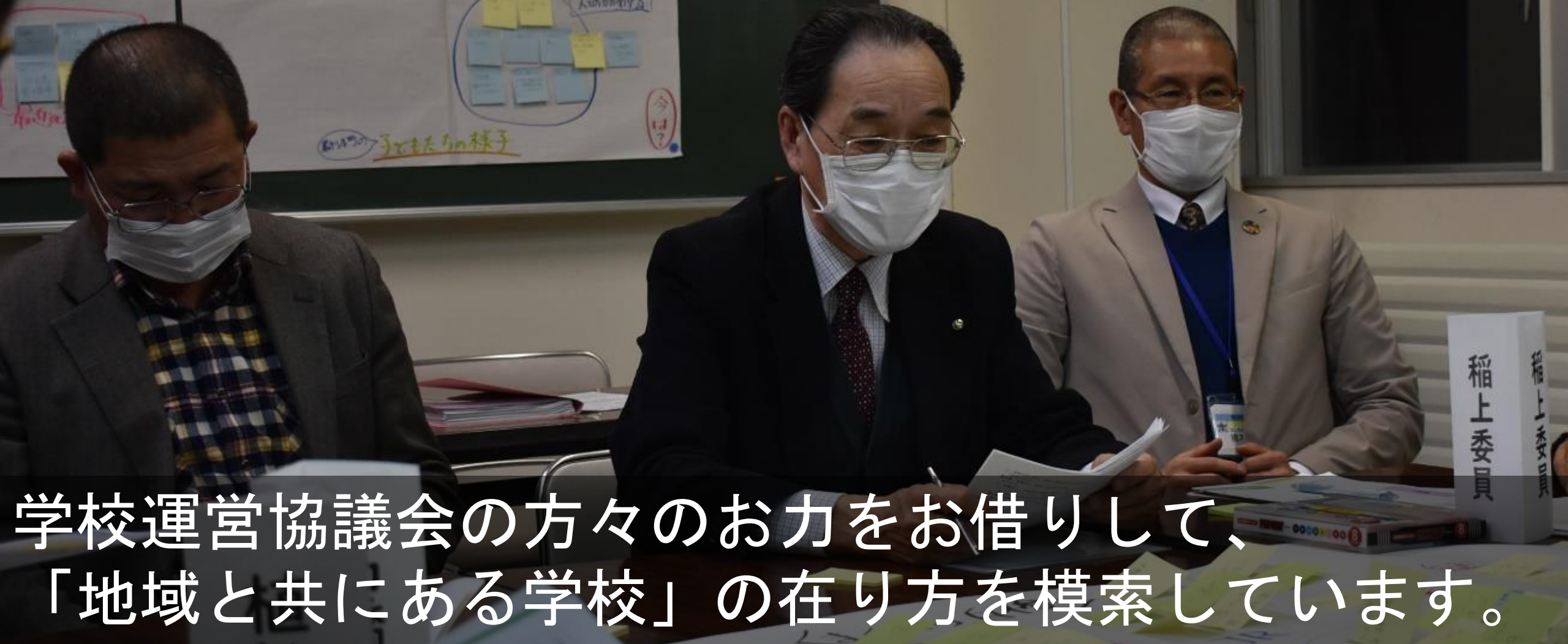
小中の先生方が入り交じって、今年度の研究の成果と課題について胸襟を開いて話し合いました。

CSの主な成果

～学校運営協議会による熟議～



学校運営協議会



学校運営協議会の方々のお力をお借りして、
「地域と共にある学校」の在り方を模索しています。

第1・2回学校運営協議会

昔は？

○強み ●弱み

<昔の良さ>
 ○あまり過保護ではなかったため、子どもの経験値が高い
 ○札内地区に類らない商業環境（夜食）
 ○部活動の数が多く、他町村との競い合いが盛ん
 ○礼節・マナーなど地域の子どもの育ちに関わっていた

<仲の良さ>
 ○親戚さん同士仲が良い
 ○主産品みんな仲が良い
 ○親子の仲が良い

<自然環境>
 ○自然が多い
 ●冬は寒かった

<ネット化>
 ○パソコンを低年齢から
 使用で育てよう
 ●ネット社会の悪影響
 ●中心部のスモール化
 ●ネットに依存気味

<情報環境>
 ○情報が早い
 ○PCが使える
 ●スマホ・ゲーム遊び
 ●パソコンを使用することで字が書けずがばない

<昔の子どもたち>
 ○仲間意識があり、昔で器用
 で生きていた
 ○部活動が多い
 ○部活動で社会性を学んだ
 ●いじめにあってはいた生徒が多かった
 ●先輩が怒い

<人との関わり方>
 ○少人数で身近
 ●厳格な学年の影響による
 変化の乏しい人間関係
 ●クラス替えがない
 ●人との関わりが深い
 ●人間関係が固まりやす
 (リーダーの固定化)
 ●学年内の人数が少なく
 クラス替えの機会がな
 人間関係が固定化され
 ●忙しい
 ●コロナ禍でいろいろな

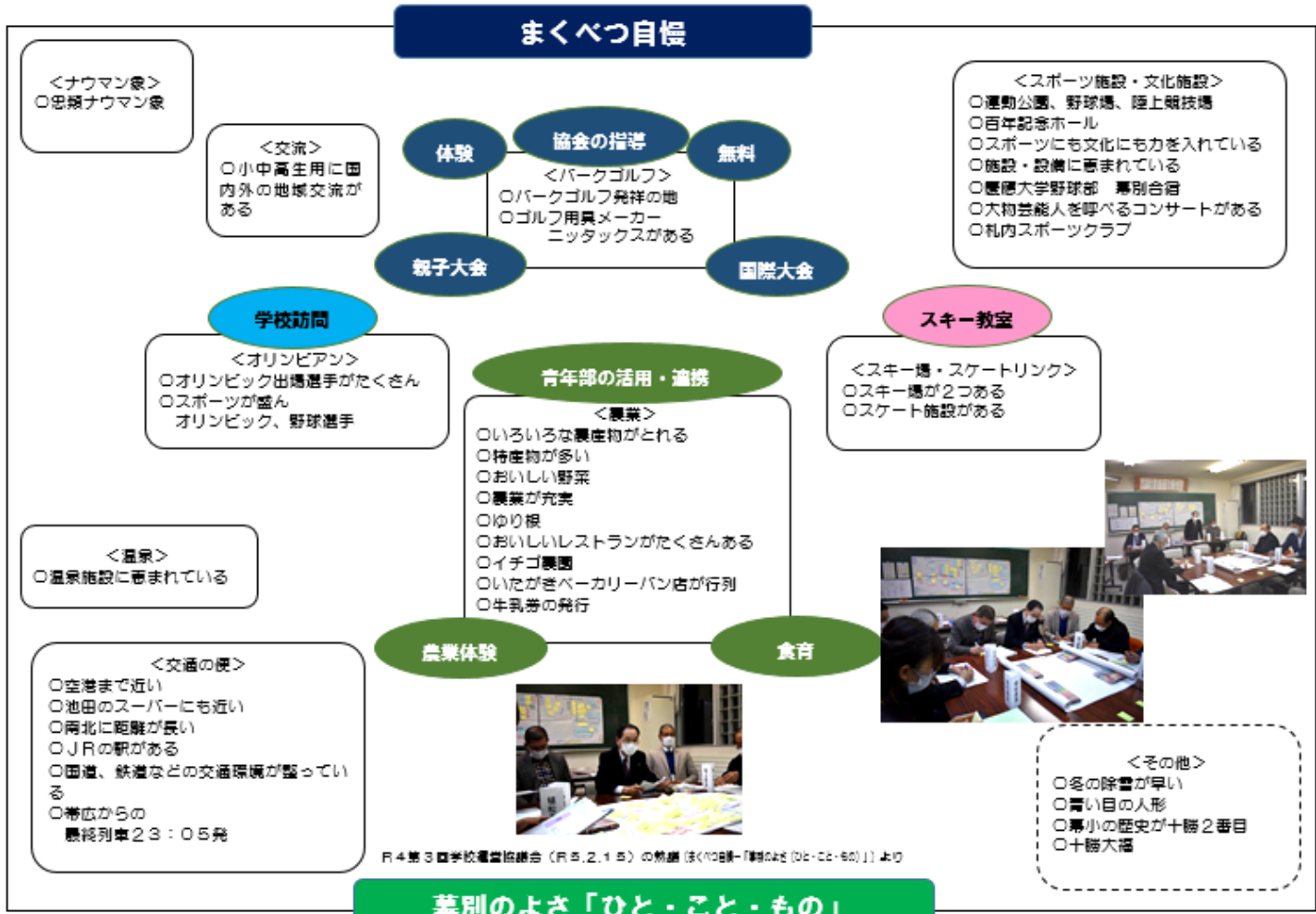
○強み ●弱み

<公園の多さ>
 ○公園が多い
 ○商業が盛ん
 ○自然が何となくもっている
 ○“たまり場”がない→遊びが健全
 ○繁華街がなく健全な教育環境
 ○帯広へのアクセスが良い(JRで高
 校に通える)
 ○JRの駅があり特色も厚まる
 ○危険な人物・場所に対して敬虔に
 なっている
 ●大きな商業施設がない
 ●シャッター商店が増えた
 ●人口減
 ●商業数・生活数の減

<町の肌ざら>
 ○パークゴルフが有名
 ○良港に近い
 ○町の施設が充実している
 (図書館、スキー場、運動公園)
 ○本州(高知県など)と町との交流
 ●公園の遊具が楽しくない
 ●観光資源が少ない

○強み ●弱み

幕別本町の子どもたちの様子



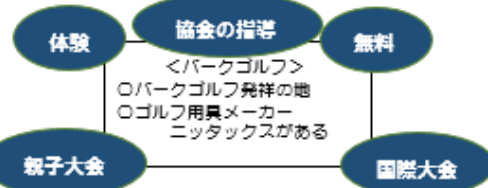
<ナウマン像>
 ○密猟ナウマン像

<交流>
 ○小中高生用に国
 内外の地域交流が
 ある

<オリンピック>
 ○オリンピック出場選手がたくさん
 ○スポーツが盛ん
 ○オリンピック、野球選手

<温泉>
 ○温泉施設に恵まれている

<交通の便>
 ○空港まで近い
 ○池田のスーパーにも近い
 ○南北に距離が長い
 ○JRの駅がある
 ○国道、鉄道などの交通環境が整っている
 ○帯広からの
 最終列車23:05発



<スポーツ施設・文化施設>
 ○運動公園、野球場、陸上競技場
 ○百年記念ホール
 ○スポーツにも文化にも力を入れている
 ○施設・設備に恵まれている
 ○豊徳大学野球部 幕別合宿
 ○大物芸能人を呼べるコンサートがある
 ○札内スポーツクラブ

<スキー場・スケートリンク>
 ○スキー場が2つある
 ○スケート施設がある

<その他>
 ○冬の降雪が早い
 ○青い目の人形
 ○幕別の歴史が十勝2番目
 ○十勝大橋

R4第3回学校運営協議会（R.5.2.15）の教員（左から「朝倉（06-06-60）」より

「総合的な学習の時間」の教育課程

産業界を知る	<p>【1】「もっと知ろう 私たちの郷土Ⅰ」</p> <ul style="list-style-type: none"> 概要：地域の特産物を知る取組 展開 ① 郷土の特産物について知る（農協青年部の出前授業） ② 北王農林さんと連携して職業体験を行う（稲刈り、収穫、販売） ③ 郷土の特産物を使って調理を行う（メニューづくり） 	<p>【1】「もっと知ろう 私たちの郷土Ⅰ」</p> <ul style="list-style-type: none"> 概要：郷土の特産物を知る取組 展開 ① 郷土の特産物について知る（農協青年部の出前授業） ② 北王農林さんと連携して職業体験を行う（稲刈り、収穫、販売） ③ 郷土の特産物を使って調理を行う（メニューづくり） 	<p>【1】「もっと知ろう 私たちの郷土Ⅰ」</p> <ul style="list-style-type: none"> 概要：郷土の特産物を知る取組 展開 ① 郷土の特産物について知る（農協青年部の出前授業） ② 北王農林さんと連携して職業体験を行う（稲刈り、収穫、販売） ③ 郷土の特産物を使って調理を行う（メニューづくり） 	
4年 地域の歴史と自分の未来	<p>【1】「歴史から学ぼう 郷土Ⅰ」</p> <ul style="list-style-type: none"> 概要：地域の歴史を知る取組 展開 ① 郷土の町からアイヌ民族に興味をもつ ② 学習員さん指導の下、アイヌ民族について調べる ③ アイヌ文化活動家達事業を利用して、アイヌ文化を体験する 	<p>【1】「歴史から学ぼう 郷土Ⅰ」</p> <ul style="list-style-type: none"> 概要：地域の歴史を知る取組 展開 ① 郷土の町からアイヌ民族に興味をもつ ② 学習員さん指導の下、アイヌ民族について調べる ③ アイヌ文化活動家達事業を利用して、アイヌ文化を体験する 	<p>【1】「歴史から学ぼう 郷土Ⅰ」</p> <ul style="list-style-type: none"> 概要：地域の歴史を知る取組 展開 ① 郷土の町からアイヌ民族に興味をもつ ② 学習員さん指導の下、アイヌ民族について調べる ③ アイヌ文化活動家達事業を利用して、アイヌ文化を体験する 	<p>【1】「歴史から学ぼう 郷土Ⅰ」</p> <ul style="list-style-type: none"> 概要：地域の歴史を知る取組 展開 ① 郷土の町からアイヌ民族に興味をもつ ② 学習員さん指導の下、アイヌ民族について調べる ③ アイヌ文化活動家達事業を利用して、アイヌ文化を体験する
5年 地域の未来と平和	<p>【1】「アピールしよう 郷土Ⅰ」</p> <ul style="list-style-type: none"> 概要：他の地域を知り、自分の街を紹介する取組 展開 ① オンラインで交流校と、お互いの町に対するイメージを交換 ② 郷土の各分野の魅力を調べる ③ オンラインで交流校に、郷土の紹介を行う 	<p>【1】「アピールしよう 郷土Ⅰ」</p> <ul style="list-style-type: none"> 概要：他の地域を知り、自分の街を紹介する取組 展開 ① オンラインで交流校と、お互いの町に対するイメージを交換 ② 郷土の各分野の魅力を調べる ③ オンラインで交流校に、郷土の紹介を行う 	<p>【1】「アピールしよう 郷土Ⅰ」</p> <ul style="list-style-type: none"> 概要：他の地域を知り、自分の街を紹介する取組 展開 ① オンラインで交流校と、お互いの町に対するイメージを交換 ② 郷土の各分野の魅力を調べる ③ オンラインで交流校に、郷土の紹介を行う 	<p>【1】「アピールしよう 郷土Ⅰ」</p> <ul style="list-style-type: none"> 概要：他の地域を知り、自分の街を紹介する取組 展開 ① オンラインで交流校と、お互いの町に対するイメージを交換 ② 郷土の各分野の魅力を調べる ③ オンラインで交流校に、郷土の紹介を行う

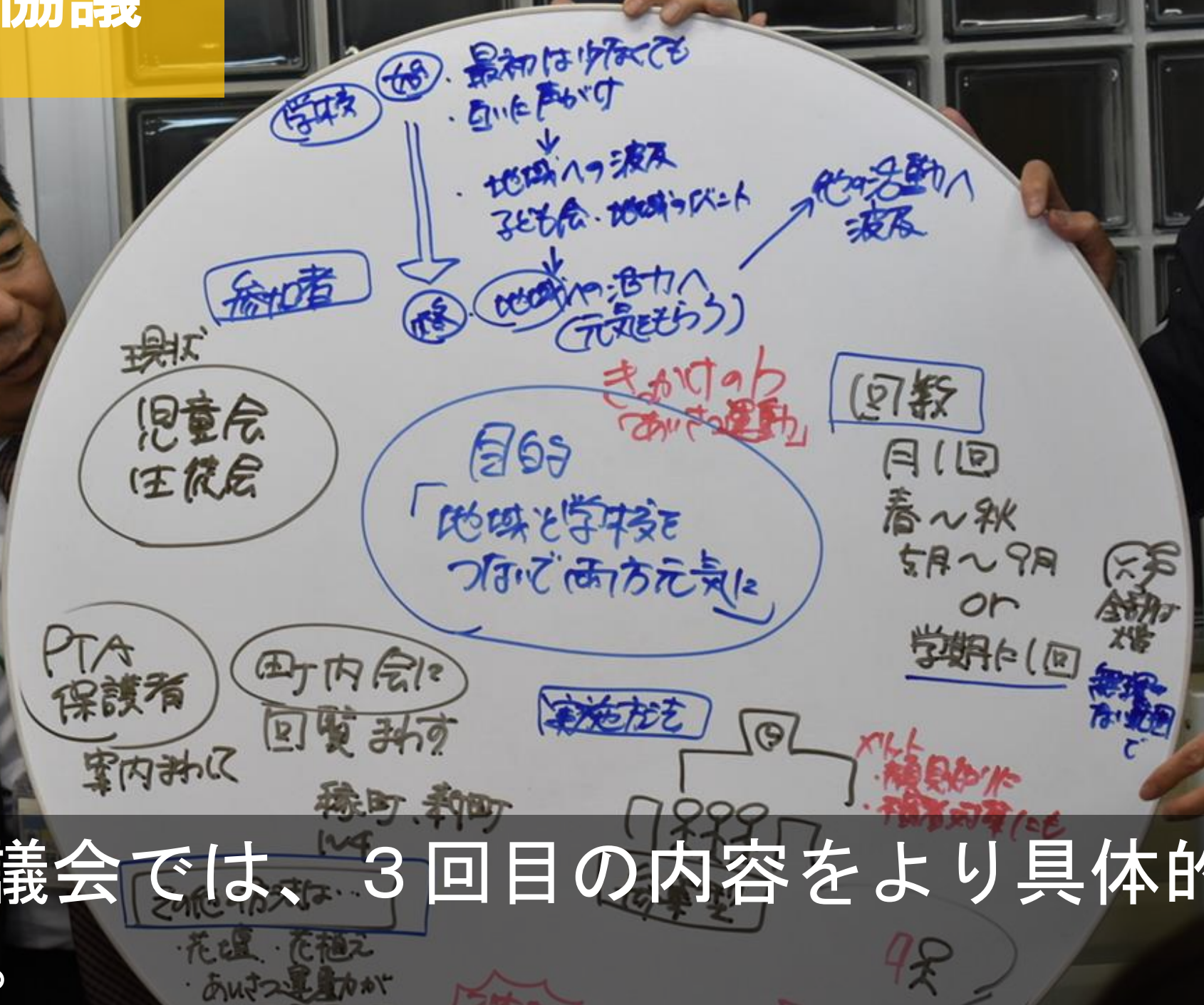


熟議を重ね、教員だけではできない「地域の教育力」について再確認しました。

第3回学校運営協議会

3回目の運営協議会では「地域の協力得て、学園として取り組めること」と題して、熟議を行いました。

第4回学校運営協議会



4回目の運営協議会では、3回目の内容をより具体的に
にしていきます。

令和5年度

まくべつ学園の成果について

ご清聴ありがとうございました。