



# まくべこ

わたしたちのまち

(昭和60年10月1日現在)

人口	21,659	(+1)
男	10,628	(-3)
女	11,031	(+4)
世帯数	6,597	(+6)

—人のうごき(9月中)—

転入	65人	転出	77人
出生	21人	死亡	8人

||||||| 生きる喜びを創造するまち・幕別町 (新総合振興計画) |||||



## 90年の歴史を誇る糠内獅子舞

開拓と同時に生まれ、90年の歴史を誇る糠内獅子舞は、町の貴重な無形文化財として、その伝統を保存会の人たちが受け継いでいます。山田一徳さん(五位・39歳)もその1人で、獅子頭ししがらを操って21年になります。「この勇壮な獅子舞を舞うたびに、先人の開拓の苦勞がひしひしと体に伝わってきます」と汗をふきながら語っていました。

60年 11

No.406



国民年金が、昭和61年4月1日から新しい制度に生まれ変わります。「新しい国民年金」、第3回目(最終回)は、老齢基礎年金、障害基礎年金、遺族基礎年金などについてお知らせします。

## 老齢

## 基礎年金

大正15年4月2日以後

に生まれた人を対象

老齢基礎年金は、新しい年金制度が実施される予定の昭和六十一年四月一日に六十歳未満の人(大正十五年四月二日以後に生まれた人)を対象にします。六十歳以上の人(大正十五年四月一日以前に生まれた人)と昭和六十一年四月一日に六十歳未満でも、すでに老齢年金を受けている人は、この対象から除かれ、いままでの制度が適用されることとなりますので、新しい老齢基礎年金という名前の年金を受けることはありません。

25年以上加入した人に

65歳から支給されます

老齢基礎年金は、保険料を納めた期間と保険料を免除された期間を合わせて二十五年以上ある人が

六十五歳になったときから支給されます。

この支給の原則は、いままでの老齢年金と同じですが、新制度では、自営業者だけでなくサラリーマンとその奥さんにも支給されることとなりますので、昭和三十六年四月以後の厚生年金や船員保険の加入期間も、国民年金の保険料を納めた期間として計算されます。サラリーマンの奥さんは、現在は任意加入の扱いになっていますが、昭和三十六年四月から昭和六十一年三月までで国民年金に任意加入しなかった奥さんの期間(二十歳以上六十歳未満)は、「カラ期間」として二十五年の受給資格期間の計算に入られませんので、実際に国民年金に加入した期間が二十五年なくても老齢基礎年金を受けることができます。

満額で月五万円

支給されます

老齢基礎年金の額は六十万円(月額五万円)です。これは、二十歳から六十歳になるまでの四十年間に国民年金の保険料をすべて納めると月額五万円の老齢基礎年金が支給されるという考え方です。保

険料を納めた期間が四十年ないときは、その不足する期間に応じて五万円が減額されます。

※「五万円」は、昭和五十九年度価格での表示ですから昭和六十一年四月に実施されるときは、五万円を昭和六十年末までの物価上昇率で改定したものとなります。これ以後も、物価が上がれば、それに応じて改定されます。

加入可能な期間

すべて納めれば五万円

国民年金が発足したのは、昭和三十六年四月一日ですから、そのとき二十歳以上の人(昭和十六年四月一日以前に生まれた人)は、六十歳になるまでの間に四十年の加入期間を満たすことができます。この人たちについては、昭和三十六年四月一日から六十歳になるまでの期間(加入可能年数)、すべて

保険料を納めていけば月額五万円老齢基礎年金が支給されることになります。

保険料を納めた期間がこの加入可能年数よりも不足する場合は、その不足する期間に応じて減額した額になります。

## 障害

## 基礎年金

加入期間の3分の2

以上保険料を納める

国民年金に加入している間に病気・けがをして障害者になったときは、障害基礎年金が支給されます。なお、原則としては、国民年金加入者が障害になったときに支給されますが、六十歳以上で加入をやめたあと障害者になっても、六十五歳以前なら支給されます。ただし、その障害のもとになった病気・けがで初めて医師にかかった日の前に、加入期間の三分の二以上は保険料を納めるか、保険料の免除を受けた期間であることが必要です。

【障害の認定】



病気・けがをして一年六カ月たったとき(その前に治った場合は治ったとき)に、障害に該当するかどうか認定されます。障害の重さにより一級、二級に分けられています。

### 【二十歳前の障害】

二十歳前に初診日があった障害についても、その人が二十歳に達したときから障害基礎年金が支給されるようになります。(現在の障害福祉年金受給には障害基礎年金が支給されることとなります)

ただし、二十歳前の障害によって障害基礎年金を受けている本人に一定の額以上の所得があるときは、年金の支給が停止されます。

**年金額は一級六万二千五百円 二級は五万円**

障害基礎年金の額は定額で、障害等級表の二級に該当する人には六十万円(月額五万円)、一級の障害に該当する人にはその一・二五倍の七十五万円(月額六万二千五百円)が支給されます。

※この額はいずれも昭和五十九年度価格での表示ですから、昭和六十一年四月に実施されるときの年金額は、昭和六十年末までの物価上昇率で改定されたものとなります。

### 【子の加算額】

障害基礎年金の受給権ができたときに、その人によって生計を維持されている十八歳未満の子または二十歳未満で一級・二級の障害がある子がいるときは、次の額が障害基礎年金に加算されます。(昭和五十九年度価格です)

加算対象の子	加算額
1人目・2人目(1人につき)	各180,000円 (月額15,000円)
3人目以降(1人につき)	各60,000円 (月額5,000円)

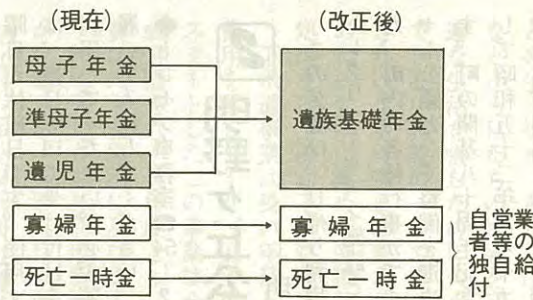
## 遺族 基礎年金

母子年金額から

遺族年金額に

現在の国民年金では、母子年金など五つの遺族給付がありますが、新制度では、母子年金、準母子年

金、遺児年金が遺族基礎年金に再編成され、寡婦年金と死亡一時金が自営業者など第一号被保険者に対する独自の給付として残ります。



**3分の2以上保険料を納めることが必要です**

遺族基礎年金は、夫(または父)が死亡した月の前に、①保険料を納めた月(免除された月を含みます)が加入期間の三分の二以上あるか、②老齢基礎年金の受給資格期間(二十五年)を満たしたときに支給されます。

なお、昭和七十一年四月一日前

**受けられる人は**

**子のある妻または子**

死亡した夫または父に生計を維持されていた次の人に支給されます。

(一)死亡した人の妻で、十八歳未満の子または二十歳未満で一級・二級の障害の子と一緒に暮らしている人。

(二)死亡した人の十八歳未満の子、または二十歳未満で一級・二級の障害の子。ただし、妻が遺族基礎年金を受給している間は、子の遺族基礎年金は支給停止されます。

**年金額は月額五万円**

**プラス子の加算額**

遺族基礎年金の額は定額で、妻の分として六十万円(月額五万円)に、子の加算額を加えた額になります。(表一参照)

また、子に支給するときは六十万円(月額五万円)とし、子が二人以上のときは、二人目以降の加算額を加え、年金を受ける子の数で

割った額になります。(表二参照)

表一①

妻に支給される遺族基礎年金の額(昭和59年度価格)

	基本額	加算額	合計
子が1人のとき	600,000円	180,000円	780,000円
子が2人のとき	600,000円	360,000円	960,000円
子が3人のとき	600,000円	420,000円	1,020,000円

注) 3人目以降は1人につき60,000円が加算されます。

表一②

子に支給される遺族基礎年金の額(昭和59年度価格)

	基本額	加算額	合計	1人当り支給額
子が1人き	600,000円	—	600,000円	600,000円
子が2人き	600,000円	180,000円	780,000円	390,000円
子が3人き	600,000円	240,000円	840,000円	280,000円

注) 3人目以降は1人につき60,000円が加算されます。

※年金額はいずれも昭和五十九年度価格です。実際に実施されるときは、昭和六十年末までの物価上昇率で改定されたものとなります。

(おわり)

# 身近な施設を見学

## 町づくり見学会



トレーニング室では実際に器具を使って軽く運動

昭和60年度の町づくり見学会が、10月11日と12日の両日に行われ、合わせて65人が参加し、町づくりの現状を見学しました。

この見学会は、町民の皆さんに施設を見ていただき、町づくりをより深く理解していただくというものです。参加者の中には、町の施設とはいえ初めて訪れる場所も多く、どの人も熱心に説明を聞いていました。トレーニングセンターなどワカ所を見学したあと、林町長を囲んだ座談会も行われました。

見学施設と座談会の内容を紹介しますので、参加できなかった皆さんも、町づくりについて考えてみませんか。

### 1 農業者トレセン

町民の体力、健康づくりをねらいとして、昭和五十八年十月にオ

ープンしました。総事業費は約四億五百万円で、アリーナは千七十七平方メートルあり、バレーボールコートが二面、バドミントンコートが六面とれる広さです。

二階のトレーニング室には、約二十種類の体力づくり器具や体力測定器がそろっていて、日ごろの運動不足を解消しようと、毎日たくさん汗を流しています。

昭和五十九年度の延べ利用者数は五万二千五百三十人で、一日平均百七十二人が利用しました。

開館時間は午前九時から午後九時までで、昼の十二時から午後一時までは使用できません。毎週火曜日が休館日です。使用する場合は、当日窓口で受け付けをしてご利用してください。必ず運動靴を履いて入館してください。

◆トレセン事務室 ☎54-2106

### 2 明野ヶ丘公園

— 明野 —

この公園は、日帰り利用を考えたレクリエーション施設として、また、町内の各種行事ができるレジャー公園として整備を進めています。町の開基八十周年記念事業として昭和五十二年から十カ年計画で造成が開始されました。

総面積二十五畝の中には、ミニアスレチック、野外ステージ、展望広場、芝生広場、給水施設、駐車場などがあります。また今年度は三千六百万円をかけて、サイク



のんびりと明野ヶ丘公園の園路を散歩

ルサーキットコース、サイクルモトクロスコースなども完成しました。

「町民の手で公園のシンボルを作ろう」と、公園内のスキー場斜面に芝桜の植栽を五十八年から行っています。三年目の今年は九月二十八日に町民約八十人が参加して四千株の芝桜を植栽しました。今年の六月九日には第一回明野ヶ丘公園芝桜まつりも開催されました。来年の芝桜まつりのころには、ピンクや白のかわいらしい花が咲きみだれ、来園者の目を楽ませてくれます。

### 3 十勝食品工場

— 軍岡 —

この工場は農産物に付加価値を与え販売しようというホクレンの

まちづくり  
見て聞いて…



高橋 妙子さん  
(札内中央町320・35歳)

幕別の町民として、町の施設をより理解し、発展を願って婦人部活動の仲間たちと、町づくり見学会に参加しました。

日ごろ、子どもがお世話になっている給食センターをはじめ、浄水場、下水道終末処理場、ゴミ埋め立て地と生活に必要な施設を見学し、関係者の苦労がよくわかりました。ゴミの処理に年間七千五百万円のお金が使われていると聞いてびっくりしました。家庭の主婦として「省ゴミ」に努めたいと思います。また、家族連れで楽しめる明野ヶ丘公園の一日も早い完成を心待ちしています。



近藤 賢次さん  
(宝町24・59歳)

幕別の町民としてただなんとなく暮らして五十年になります。子供のころは、学校から帰ると屋外にある共同井戸で水くみを

中期事業方針に基づいたもので、ス  
イートコーンを原料とした缶詰を  
製造する施設です。施設の規模は、  
鉄骨平屋建て二千八百平方メートルの工  
場棟と管理棟、事務所など七棟の  
延べ面積三千五百五十二平方メートルで、  
機械施設を含めた総事業費は十四  
億七千万円です。

初年度の今年は八月十七日から  
九月二十六日まで操業し、五千ト  
ンのスイートコーンを原料にして、五  
百万個の缶詰を製造しました。

## 4 給食センター

— 緑町十九 —

幕別町と豊頃町が共同で設置し  
たもので、幕別中学校横に昭和四

十二年に建てられました。鉄骨造  
り一部二階建てで、面積が七百五  
十一平方メートルあります。

調理や食器洗いが自動的にでき、  
野菜裁断機、皮むき機、蒸気がま  
なでも備えられており、給食能力  
は一日最大六千食となっています。  
幕別、豊頃の全小中学校(二十五校)  
四千二十八人の児童・生徒、先生  
の給食を、十二人の調理員が作っ  
ています。

給食日数は週五日で、年間六百  
九十食が作られます。米飯食が週  
二日、パン食が週二日、めん類食  
が週一日という割合です。

子供たちが必要とする栄養が十  
分満たされるように調理され、四

台の給食車で配送されています。

## 5 浄化センター

— 明野五 —

下水道は、家庭の台所やふろな  
どの生活排水、あるいは工場排水  
などから私たちの地域を守り、快  
適な生活を営むために欠くことの  
できない施設の一つです。汚水を  
きれいな水に生まれ変わらせるた  
めに一カ所に集め、生物化学的な  
処理を行うのが下水処理場です。

下水道事業は長い年月と巨額の  
費用を要しますが、五十年前から  
スタートしたこの事業は全体の完  
成目標を六十五年度とし、総事業  
費は八十五億円に及びます。

昨年五月から幕別市街地で供用  
が開始され、今年八月末現在で六  
百八十三戸が水洗化工事を終えて  
います。これは処理区域内にある  
全戸数の四三%にあたります。

浄化センターは約三・一畝を有  
する敷地内に、管理本館や処理施  
設が設置されています。中央管理  
システムによって汚水処理を行う  
ことのできる近代的な施設で、こ  
こに集められた汚水は、高級処理  
がなされ猿別川に放流されていま  
す。

## 6 浄水場

— 猿別 —

水道は健康で快適な生活をする  
ために不可欠な施設です。

幕別町の水道は、昭和二十八年

から給水が始まりました。その後  
四十八年から札内市街を含めた第  
一期拡張工事として、給水人口二  
万人の規模で着工し、五十年に給  
水が開始されました。現在、一万  
四千五百人の給水人口を有してい  
ます。水道普及率は七七%幕別地  
区九八%、札内地区六二%で二  
三%が井戸などを利用していま  
す。水道料金は現在一ト当たり百八  
十円ですが、実際には原価は、一  
ト当たり百九十二円となっています  
。水道普及率が低いことが一つ  
の原因となっていますので、現在  
普及に努めています。

## 7 豊岡ゴミ埋め立て地

— 豊岡 —

一般家庭から出される大型ゴミ  
や、産業用廃棄物を埋め立て処理  
する所として、昭和五十年に設置  
されました。一般家庭の燃えるゴ  
ミと燃れないゴミは帯広で処理し  
ています。

五十九年度の年間ゴミ収集量は  
一万六百八十九ト、燃えるゴミ二千  
九百二十三ト、燃えないゴミ七千  
七百六十六トにもなり、処理に  
約七千五百万の町費を使っていま  
す。一世帯あたりの年間処理量は  
千六百三十五キロで、処理経費  
は約一万一千五百円です。このよ  
うにゴミ処理にはたぐさんの町費  
が使われていますが、町衛生会  
は家庭用焼却炉のあつせんをして、  
ゴミの減量化を図っています。

するのが日課でした。厳寒の時  
などは、泣き出したいような冷  
たさでした。近代的な浄水場の  
施設を見学して、深く感動させ  
られました。町づくり見学会に  
参加させていただき、特に下水  
処理とゴミ処理などに要するば  
く大な費用に驚くとともに、関  
係者の皆さんの苦勞が理解でき  
ました。

環境整備が一步一步前進しつ  
つあるわが町を誇りに思うとと  
もに、有意義な一日でした。



藤原 淳子 さん  
(緑町5・43歳)

幕別町の住民になって五年に  
なります。今年初めて、町づく  
り見学会に参加しました。農業  
者トレーニングセンターでは、体  
力づくりのさまざまな器具を実  
際に使ってみて、健康の大切さを  
痛感しました。明野ヶ丘公園か  
らの眺めは町内を一望にでき感  
動しました。上下水道、ゴミ処  
理場などを見て、毎日なげな  
く出しているゴミの処理に、膨  
大な経費がかかっていることが  
わかりました。また、関係者の  
ご苦勞もよく理解できました。  
町長との座談会では、町政が身  
近に感じ、大変充実した一日で  
した。

# 参加者の声を 町づくりに反映

## 町長を囲んで座談会

▽下水道が供用開始されましたが、トイレを水洗化するにはどのくらいの費用がかかるのでしょうか。  
また、水洗化改善資金の貸付制度はどのようなになっているのでしょうか。  
答—下水道は、幹線、枝線、そして公共マスは町の負担で設置しますが、宅地内の排水管、私設マス、水洗トイレなどの排水設備は個人負担になります。費用は公共マスへの距離や、便器の機種などにより個人差はありますが、だいたい四十四万円前後になります。この費用に対し町では貸付けをしています。



身近な問題を中心に意見を交換

ます。最高限度額は四十四万円です。償還は月一百万円の四十四回で無利子になっています。  
排水設備以外に個人が負担する費用として、受益者負担金があります。これは下水道のない地域の人との不公平をなくすために払うお金です。負担額は、一平方メートルあたり三百八十円を、所有する土地の面積に乗じた額になります。標準家庭(約百坪)では、十三万円ぐらいの負担金額となります。負担金は土地所有者が五年に分割し、さらに各年を四期に分けて納入していただきます。  
▽現在工事が行われている町道札内高台線はいつごろから通行可能になるのでしょうか。また工事によって道路はどのように変わるの



ほぼ工事が完了した札内高台線

▽幕別市街に比べて、札内市街は道路整備が遅れているのではないのでしょうか。  
答—町内の市街地内道路は、約七万四千四百メートルあります。この内舗装されている道路(簡易舗装を含む)は四万九千八百メートルで、まだ二万四千六百メートルほどの道路が舗装化されていない現状です。  
町内市街地、各公区より未舗装道路について、早期舗装化の要望が数多くありますが、現在の町の予算では、年間の市街地の舗装化は千メートル程度づつしかできません。

でしょうか。  
答—町道札内高台線の工事は、札内九号橋から江陵高校前までの約三百メートルを改良拡幅するものです。工期は十一月六日までですが、十月二十日ごろから通行可能になります。工事内容は約二百メートルの改良と、道路幅の拡幅です。カーブを緩やかにするとともに、道路幅を五・五メートルにします。また幅二メートルの歩道も付く予定です。工事費は四千四百六十万円です。

▽札内地区に工業団地が造成されるようですが、どのような工業団地になるのでしょうか。  
答—この工業団地は札内東工業団地という名称で、造成予定地は白人橋と幕別自動車学校の間に広がる都市計画上の特別工業地域です。面積は約二十一ヘクタールで、南側の高台地帯と北側の根室本線、町道幕別—札内線に挟まれ東西に細長く延びています。  
造成される札内東工業団地は、現在町内および近隣市町村の市街地で線業している工場の移転型(疎開型)と考えています。十勝中央広域農道が完成すると帯広空港への交通の便も良い所です。このため臨空港をアピールし、管外からの企業誘致にも力を入れることにしています。



参加者に説明をする林町長(右)

地域のバランス、道路の重要度などを考慮して、順次整備を進めていきます。

▽新生活運動を実践している公区は数多くありませんが、すべての公区が身近なことから、少しずつ実践してほしいものです。  
供花をしていたのですが、今年九月からは供花を廃止して、敬用旗を使っていたことになりました。  
新生活運動を実践している公区は数多くありませんが、すべての公区が身近なことから、少しずつ実践してほしいものです。



9月から使われている敬用旗

ています。  
▽葬儀の時などに、非常に多くの生花が並ぶことがあります。幕別町では新生活運動をどのように推進しているのでしょうか。  
答—私たちの生活にはムダも多く、それが習慣化しているものもあります。この改善を図っていかうというのが新生活運動の目的です。この運動は町内のいくつかの公区で実践されています。例えば南幕別地区の十公区では推進委員会を中心に実践要項をつくって、この運動を展開しています。実践要項の内容は、供花ポスター、供花料の袋の利用や、お返し全廃、お札は新生活運動ハガキなどで。町としても、以前は葬儀の場合は

# 工事たけなわ

深まる秋と競うように、町が進める各所の建設工事が追い込み期に入っています。

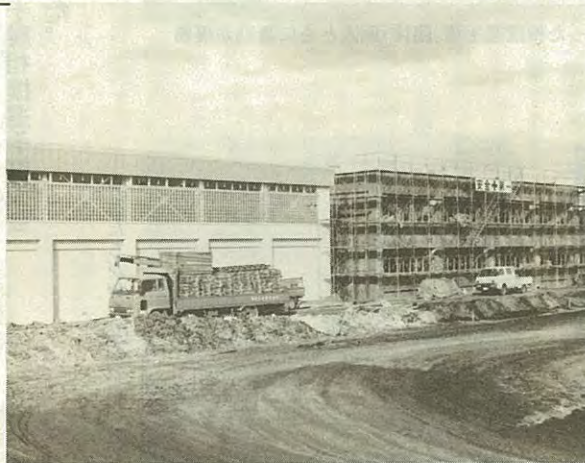
町では今年度、道路、上下水道、公園、住宅などの生活環境や教育施設の整備を進めています。

急ピッチで進められているこれらの中から、主なものをご紹介します。さて、あなたの近くでは、何ができるでしょうか……。



## 葬 斎 場

老朽化した明野の火葬場にかわる葬斎場を豊岡に建設します。来年10月からの使用開始を目指して工事が始まりました。約477平方メートルの建物で、15畳の休憩室が3室あり、炉は最新式のもの3基設置します。外壁は町の施設では初の総タイル張りになります。



## 駒畠小学校

全面改築による新校舎は、普通教室四、特別教室四などの鉄筋コンクリート造り一部二階建てです。完成は十二月二十日の予定です。工事進捗率は五十五%、工費は一億八千万円です。

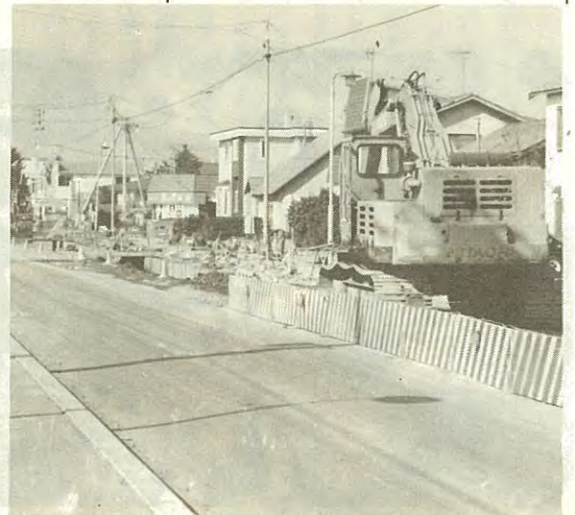
## 下 水 道

六十五年度に供用開始を予定している札内市街地の下水道工事として、あかしや西污水幹線新設工事を行っています。中継ポンプ場へ汚水を送るためのヒューム管を約五百二十六メートル埋設します。来年二月までの工期で、工事進捗率は二十%、工費は一億三千六百四十万円です。



## 公 営 住 宅

新緑町に1棟6戸(3LDK)を建設中です。鉄筋コンクリート造りRCパネル工法で、1戸当たりの面積は約69平方メートルとなっています。12月初旬には入居できる予定です。工事進捗率は80%、工費は4,559万円。





売店では野菜を中心に飛びような売れ行き

# 実りの秋を 満喫

## 第8回産業まつり

町観光協会(大久保正司会長)主催の第八回産業まつりが十月六日、依田公園一帯で開かれました。会場には、秋の味覚と多彩なアトラクションを楽しもうという家族連れなど一万人の人がありました。ふれあい牧場や宝くじまきなどのユニークな企画や、全十勝相撲選手権大会などが人気を集めていました。



宝くじまきで1等賞を当てて山のような賞品



力が入った相撲選手権。団体・個人ともに幕別が優勝



まつりのフィナーレを飾った幕別音頭千人踊り



子供たちが喜んだふれあい牧場



芝生の上ではあちこちで家族連れなどが秋の味覚を満喫



初の試みの宝くじまき。押すな押すなの大盛況



# 名誉町民・元幕別町長

## 故中島国男さんを偲んで

元幕別町長で名誉町民であった中島国男さん(札幌内幌町)が、九月二十四日、入院先の国立療養所帯広病院で死去されました。八十歳でした。

中島さんは上川管内当麻町で生まれ、空知農業学校を卒業後、庁立実業補習教員養成所に進みました。大正十四年、幕別村立白人実業補習学校で教べんをとったのを皮切りに、二十二年間にわたり青少年教育に情熱を傾けられました。昭和二十二年四月、地方自治法施行後初の町長に当選し、以来五十

年四月に退任するまで連続七期、二十八年間にわたり、町行政の推進役として町の発展に貢献されました。



この間、私を顧りみることなく、

## 土居由紀子さん (21歳)

(大豊184)

▼トヨタカローラ札幌店▲  
スポーツが大好きです



ここに勤めて4年目になります。主に経理事務を担当しています。入社したてのころは電話やお客さんの応待では失敗ばかりしていました。ようやく慣れましたけれども、まだまだ未熟ですね。

スポーツをすることが大好きです。へたですけど、夏は硬式テニス、冬はスキーをしています。どちらも早くうまくなりたいですね。

## こんにちは ⑧

民の信望と敬慕の念を一身に集め、幕別町名誉町民の称号を受けられました。

告別式は九月二十六日、町葬として札幌福祉センターで執り行われました。長年にわたり町のリーダーとして活躍した人だっただけに、大勢の町民が訪れ、故人の冥福を祈っていました。



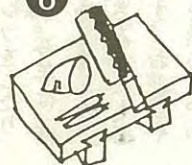
しめやかに執り行われた故中島元町長の町葬

町政はもちろん、広域行政の確立に尽力され十勝町村会長(二十八年―四十六年)、十勝総合開発促進期成会長(三十四年―四十六年)、北海道町村会副会長(四十二年―四十四年)などの要職をはじめ、多くの公職につかれながら町民の負託に応え、今日の住みよい豊かな地域社会の建設に献身的な努力をなされました。

昭和五十一年、これら幾多の功労が評価され、勲五等双光旭日章を受章されました。また同年、住

### 地場産品を使った

## 手づくり料理 ⑧



### おから入りかりんとう

薄力粉…1カップ おから(乾燥させミキサーで粉末にしたもの)…1/2カップ  
人プ ベーキングパウダー…小さじ1 砂糖…大さじ1  
卵…1個 塩…少々 黒砂糖…1カップ サラダ油

#### 【作り方】

- 薄力粉、おから、砂糖、塩、ベーキングパウダーをふるいにかけてます。
- ボールに卵と牛乳を入れて

- よくとき、①を入れて混ぜます。
- ②をのし板の上で4ミリぐらいの厚さにのばし、幅5ミリ、長さ4センチぐらいに切ります。
- たつぷりの新しいサラダ油を少し低めの温度に熱し、③を互にくつつかないように油に入れ、全体に色づくまで裏返しながら、ゆつくり揚げます。



- 大きめのなべに1カップの水と黒砂糖を入れて火にかけて煮つめ、④を入れて、全体に砂糖液をからませます。
- パットか皿にサラダ油を塗り、その上に⑤をおき、砂糖液が完全に固まったら出来上がりです。

お豆腐を手作りしているので、おからをコロケにしたリ、ハンバーグに入れたりし

出品者 悦子さん  
みおのしま 養島 (南町38・45歳)



てお惣菜に利用しているのですが、何かおやつに利用できるのではないかと思います、おからを乾燥させ、粉末にして使用してみました。黒砂糖を使うと黒いかりんとう、白砂糖を使うと白いかりんとうができます。ピーナッツでも入れると、香ばしいですよ。

## 錦町婦人防火クラブに消防ポンプ



錦町婦人防火クラブ(佐々木美栄子会長)に、日本消防協会から軽可搬消防ポンプが贈られました。同クラブは昭和五十七年に結成され、十五人のクラブ員で構成されています。

## 二一八才！中国から農業実習生



中国から3人の農業実習生が来町し、10月7日に役場を訪れ、林町長から激励を受けました。3人は10月3日から受け入れ先の農家で働いており、来年九月末までの一年間、酪農技術の習得に励みます。



緑町第2公区(熊谷捨雄公区長)が創立20周年を迎え、10月6日に約100人の住民が参加して緑町近隣センターで記念式典を行いました。同公区は135戸で構成されまとまりが良く、この日の記念式典も廃品回収の益金を積み立てて開きました。



祝 緑町2公区創立20周年記念

## 緑町第二公区が創立二十周年

## 丸太小屋の電話ボックス完成



町国際青年年実行委員会(平井清裕委員長)が幕別温泉前に丸太小屋の電話ボックスを設置し、十月二十日に林町長らがテープカットをしました。直経二十センチのカラ松を約五十本使い、作製に一カ月かかりました。

## ぼくら の学校 (8)



あつこ  
黒島敦子さん  
(6年生)

### 楽しい行事が たくさんあります

私達の学校のようなすを紹介し  
ます。私達の学校は全校児童が  
三十二人です。国道沿いにある  
ため、交通事故には特に気をつ  
け、十年ぐらい前から集団登下  
校をしています。同じように十  
年ぐらい前から始めたものに、体  
力づくりがあります。この体力  
づくりは、マラソンとなわとび  
で毎日続けています。

楽しい行事もたくさんありま  
す。中でも親子お楽しみ会、学  
芸会、すいじ遠足などが楽しい  
です。親子お楽しみ会は、父母  
といっしょにキャンプをしたり、  
登山をしたりします。今年は、庶  
野海岸で潮干がりをしました。  
学芸会では、お母さんがたも必  
ず出演してくれます。おどりや  
劇、合奏など練習を熱心にやっ

た結果を発表してくれれます。

すいじ遠足は、猿別川の河原  
で全児童が四つの班に分かれ、そ  
れぞれ料理を作り楽しみました。  
今年もスパゲティ、バーベキュー、  
チャーハン、焼そばなどを作り  
ました。

私達の学校の通用門に、白鳥  
とサケとカエデの葉をもちこん  
だ学校標識を立てました。この



冬には途別川で白鳥の観察をします

標識はカナダの学校と交流する  
ことになったのを記念して、校  
長先生のデザインで立てられま  
した。今後も交流が深まればい  
いなと思います。



- ◆ 相川小学校
- ◆ 小柳 恒校長
- ◆ 児童数 三十二人



## 共同募金の使い道は…

◆ (投書)  
町に対するご意見や質問などがありましたら、お寄せください。出来事や体験などでも結構です。  
投書には住所・氏名をお忘れなく。匿名ですと返答をお伝えするにも連絡のしようがなくて困ります。広報紙に掲載するときには、匿名希望とお書き添えいただければそのようにしますし、秘密は守ります。  
■あて先……本町130番地  
総務部企画調整課広報広聴

十月一日から赤い羽根共同募金が始まりましたが、どのような主旨から始まったものなのでしょう。また、集まったお金はどのように

使われるのでしょうか。  
(三十六歳・会社員)

### ■お答えします

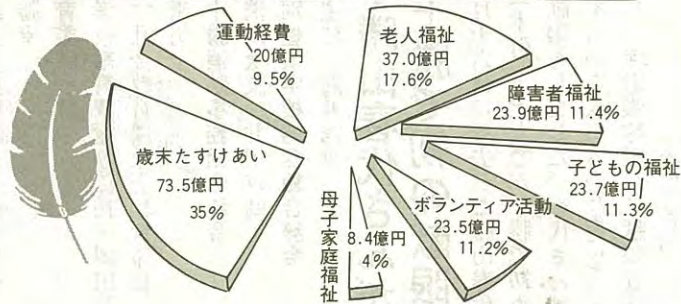
## 民間の福祉活動に使われています

赤い羽根共同募金は、民間によって運営される社会福祉事業に必要な資金を集める募金です。

戦後の混乱期、昭和二十二年に「貧しくとも、できる範囲で助け合おう」の精神が始まりました。  
昔ヨーロッパのある村で、一人の牧師が道端の木に「与えよ、取れよ」と書いた箱をつくり、余裕のある人がお金を入れ、困っている人が必要な分だけこの中からもらったのが共同募金の起源だそうです。それが長い歳月を経てアメリカでよみがえり、世界に広がりました。現在世界十八カ国で実施されています。  
共同募金の意図は、家族みんなが、つまり父親も母親もそして子供も、それぞれが募金に参加し、寄付を通じて社会福祉への関心を一人一人が持つてほしいということです。  
三十八回目をむかえる今年の赤い羽根共同募金の統一スローガンは、「やさしさを隣人に」です。昨年は全国で二百十億円が集まりました。帯広市を除く十勝管内十九町村の合計は五千六百万円で、一世帯当たり平均で九百一十円の募金がありました。幕別町では、三百三十一万円で、一世帯当たり五百七十七円と管内町村では最下位にランクされています。最高は忠類村で一世帯当たり、一千七百八十六円となっています。

共同募金は、数多くの民間社会福祉施設の代わりとなって、その活動資金や整備資金を集めていますから、その必要性や緊急性を十分審査して配分を決定します。五十九年度の二百十億円はグラフのように使われました。配分先は、養護老人ホーム、老人福祉センター、母子寮、肢体不自由児施設や社会福祉協議会、精神薄弱者育成会、身体障害者団体連合会などの福祉関係団体です。

## 59年度の210億円はこのように使われました



幕別町には、五十九年度に百七十二万二千円の配分がありました。その使い道は、社会福祉協議会に百十九万二千円、老人クラブに二十五万五千円、遊び場の遊具として十五万五千円、母子会に四万五千円、遺族会に二万五千円、身体障害者幕別分会に六万五千円となっています。たった一人の力よりも二人、三人、さらには町民総ぐるみで参加することで、恵まれない人たちに差しのべる救いの手は大きな力になります。一人一人がやさしさと豊かさを赤い羽根に託してほしいものです。

(総務部民生課福祉係)

## 新町民登場



たかはし のぶこ  
高橋 信子さん (40歳)  
緑町5

## 除雪に明け暮れる 毎日でした

今年八月に主人の職場の異動で美唄から来ました。主人は、今年明野にできた農材工業に勤めています。  
美唄は、昔は炭鉱で栄えたまちでしたが、今は農業中心の米どころです。冬は雪が多くて、除雪に明け暮れる毎日でした。雪の少ないところで暮らしてみたいといつも思っていました。こちらは雪が少なくないと聞いていたので、念願がかないました。

幕別に来たのは全くの初めてです。魚が活きがよくておいしいですね。女の子が二人いるんですが、保育所も学校も近くていいですね。道路もよく整備されていると感じました。冬は寒いと聞いていたので心配しているのですが、子供たちは近くにスキー場があると聞いて喜んでます。

●十月一日付で

# 人事異動

町は十月一日付で、一部機構改革に伴う人事異動を発令しました。教育委員には二川勝美前総務部長、収入役には前原昶前建設部長が町議会の選任同意を経て就任しました。二川勝美教育委員は、十月五日に行われた教育委員会で教育長に選任されました。

機構改革では、企画財政課が企画調整課に、財政係と経理係が総務課に移り、課長補佐職が企画調

整課、幕別温泉ホテルなど七部署に配置されました。



収入役 前原 昶



教育長 二川 勝美

## ◆幕別町辞令

▽総務部 総務部長・清水雅

▽企画調 企画調整課長・逢坂勝己

▽町民課 町民課長・武田衛

▽企画調整課 企画調整課長・幸雄

▽民生活課 民生活課長・松山友春

▽民生課 民生課長・山内支所次

▽同経理係 同経理係長・高田敏

▽同調査担当 同調査担当主幹・額良良征

▽同広報 広報担当主幹・中村忠行

▽同税務 税務課長・浅見康夫

▽同納税 納税係長・郷司清

▽同民生課 民生課長・金子隆司

▽同年金係 年金係長・大沢要

▽同児童 児童係長・熊谷直則

▽同経済部 経済部長・藤井秀雄

▽同建設部 建設部長・国枝正義

▽同区画 区画整理事務所長・堀井守

▽同副所長 副所長・沖田信昭

▽同車両 車両センター副所長兼運行係長・福島利吉

▽同土木 土木課農業土木係長・土井昌一

▽同下水道 下水道課庶務係長・高橋岩雄

▽同車両センター 車両センター管理係長・北原道喜

▽同都市計画 都市計画課建築係長・加納俊男

▽同議会議務局 議会議務局長兼総務係長・芝木勝幸

▽同教育委員会 教育委員会委員・岡田和夫

▽同社会教育課 社会教育係長・小川幸男

▽同東十勝消防事務組合 消防事務組合事務局長・井沢政助

▽同幕別豊頃学校給食組合 幕別豊頃学校給食組合事務局長・藤井秀雄

▽同主任 主任・藤井秀雄

## 若い人たちを早く一人前に

町技能士会 会長 稲上宣二 (本町100・54歳)

十一月十日は「技能の日」です。また十一月は「技能尊重月間」です。幕別町にも優れた技能を持った人の集まりである技能士会があります。その会長が稲上宣二さんです。

### ◆

「今年の四月に会長に就任したばかりで、まだ何もわからない状態です。任期は三年です。現在、会員が約七十名います。年齢層は幅広く二十代から七十代までいます。職業は建築関係の人が主で、大工、左官、塗装、木工、土工などさまざまです。今年は若い人がた

くさん入会したので活気がありますね。若い人たちが大事に育てて、早く一人前になってほしいと願っています」

### ◆

「技能士会の事業として、毎年三月に町民を対象にした刃物研ぎ講習会を開催しています。家庭で切れなくなった包丁などを研ぐという奉仕活動です。今年は町内の中学校にある技術家庭科の道具の刃物研ぎなども実施したいと思っています。

### ◆

来年は町技能士会が創立二十周年を迎えるので何か記念事業を実施したいですね」

### ◆

昭和六年六月に相川で生まれる。奥さんと息子さんの三人暮らし。

▽幕別温泉ホテル支配人・井上恒夫

▽同副支配人・沢田治夫

▽同開発 開発係長・金須幸雄

▽同農林 農林係長・佐藤正昭

▽同畜産 畜産係長・角田正義

▽同建設部 建設部長・国枝正義

▽同区画 区画整理事務所長・堀井守

▽同副所長 副所長・沖田信昭

▽同車両 車両センター副所長兼運行係長・福島利吉

▽同土木 土木課農業土木係長・土井昌一

▽同下水道 下水道課庶務係長・高橋岩雄

▽同車両センター 車両センター管理係長・北原道喜

▽同都市計画 都市計画課建築係長・加納俊男

▽同議会議務局 議会議務局長兼総務係長・芝木勝幸

▽同教育委員会 教育委員会委員・岡田和夫

▽同社会教育課 社会教育係長・小川幸男

▽同東十勝消防事務組合 消防事務組合事務局長・井沢政助

▽同幕別豊頃学校給食組合 幕別豊頃学校給食組合事務局長・藤井秀雄

▽同主任 主任・藤井秀雄

## 「寄付ありがとつぎ」です

■社会福祉協議会へ……

▽商工会青年部 札内支部から八万二千六百九十五円

▽南條テル子さん(長沼町)から三万円

▽矢竹喜市郎さん(相川)から三万円

▽老人クラブへ……

▽高橋直義さん(宝町)から宝町宝寿クラブへ二万円

▽中央老人クラブへ塚本清さん(相川)から五万円

▽矢竹喜市郎さん(相川)から五万円

▽矢竹喜市郎さん(相川)から五万円

▽矢竹喜市郎さん(相川)から五万円

▽矢竹喜市郎さん(相川)から五万円

▽矢竹喜市郎さん(相川)から五万円

▽矢竹喜市郎さん(相川)から五万円

▽矢竹喜市郎さん(相川)から五万円

▽矢竹喜市郎さん(相川)から五万円

▽矢竹喜市郎さん(相川)から五万円

▽矢竹喜市郎さん(相川)から五万円

▽矢竹喜市郎さん(相川)から五万円

▽矢竹喜市郎さん(相川)から五万円

▽矢竹喜市郎さん(相川)から五万円

▽矢竹喜市郎さん(相川)から五万円

▽矢竹喜市郎さん(相川)から五万円

▽矢竹喜市郎さん(相川)から五万円

▽矢竹喜市郎さん(相川)から五万円

▽矢竹喜市郎さん(相川)から五万円

▽矢竹喜市郎さん(相川)から五万円

▽矢竹喜市郎さん(相川)から五万円

▽矢竹喜市郎さん(相川)から五万円

▽矢竹喜市郎さん(相川)から五万円

▽矢竹喜市郎さん(相川)から五万円

## 中島元町長の遺族から 二百萬円の寄付

九月二十四日に死去した中島国男元町長の遺族が、町と社会福祉協議会に合せて二百萬円の寄付をされました。

役場を訪れたのは二男の正雄さん、三男の明雄さん、四男の孝雄さんの三人で、「図書購入と社会福祉のために役立ててください」と、林町長と長尾社協会長に百万円ずつ手渡しました。

※訂正—先月号の社会福祉協議会への寄付で「女性ドライバー友の会から一万円」を「一万五千元」に、また「松村つるさんから南町老人クラブへ三万円」を「二万円」に訂正しておわびします。

## 故・勝山春代さんが 十勝で初の献眼

十月十六日に死去した勝山春代さん(本町・七七歳)が十勝で初めての献眼をしました。春代さんは目の不自由な人たちのために、三年前に北海道眼病銀行に献眼登録をしていました。摘出された眼球

は札幌に送られ、目の不自由な二人に角膜移植が行われました。