

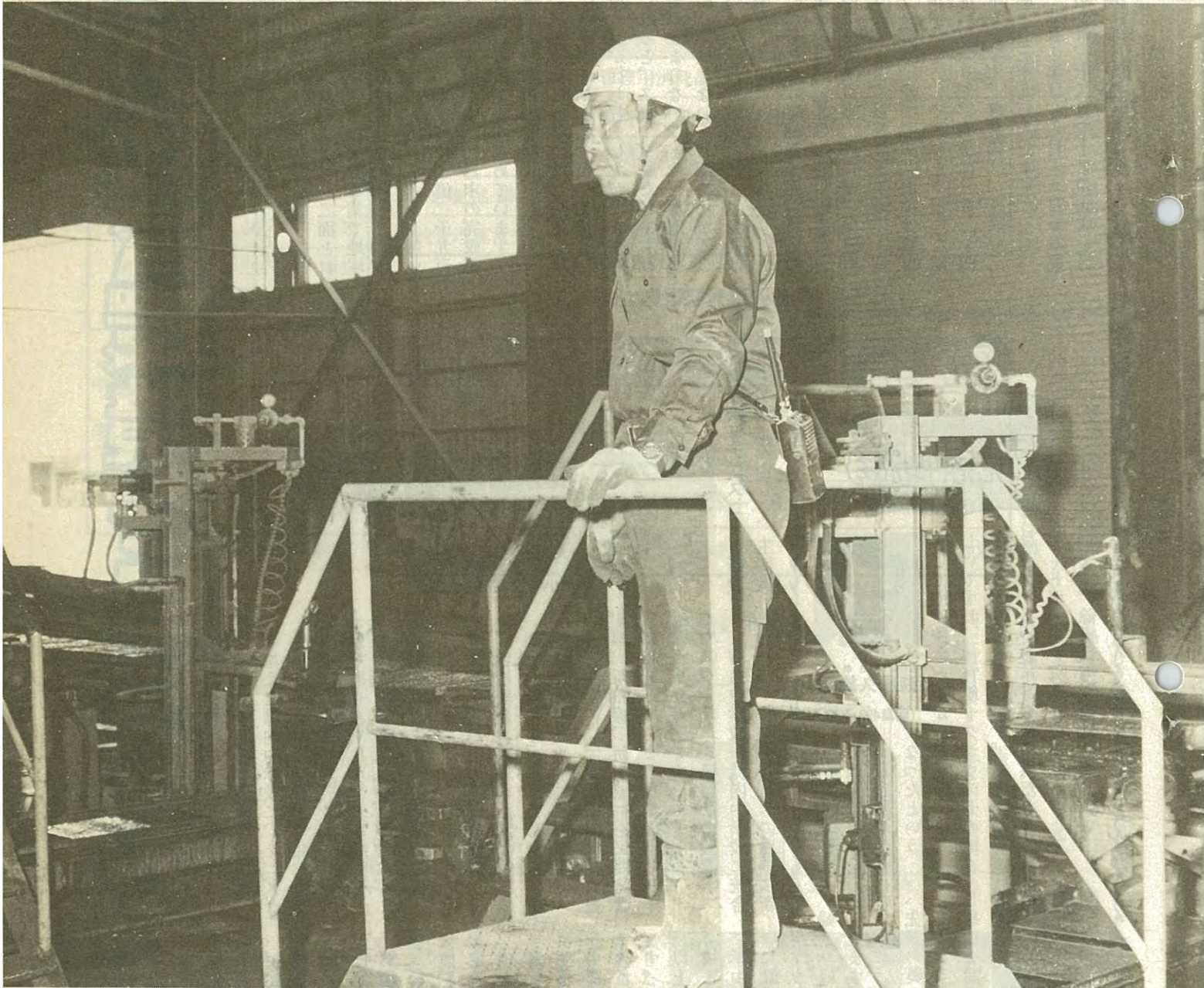
(昭和60年6月1日現在)

人口	21,627	(-14)
男	10,613	(-6)
女	11,014	(-8)
世帯数	6,587	(+8)
—人のうごき (5月中)—		
転入	62人	転出 87人
出生	22人	死亡 11人



# まくべつ

||||||| 生きる喜びを創造するまち・幕別町 (新総合振興計画) |||||



## 地道な安全管理活動が実る

工場などが安全管理活動を進める「国民安全週間」が、7月1日から始まりました。このほど職場の安全管理が高く評価された、(株)帯広富士コンクリート製品(川口熊治社長・札内北栄町)が道労働基準局長進歩賞を受賞しました。総括主任の鈴木利治さん(61歳・札内桂町)は「皆んなの努力のたまものです」と喜びをかみしめていました。

60年

7

No.402

教育の輪を広げる町づくり

予算特集の3回目は「教育施設の整備と社会教育の充実」です。子供たちに快適な環境で勉強してもらうための施設整備や、生涯を通じて豊かに生きるための社会教育活動を紹介しましょう。

理想の教育環境を目指して

面積は一千二百三十七平方メートルです。

バスケットボールのコートが二面、バレーボールのコートが二面とれる広さです。学校開放事業で地域の皆さんが利用しやすいようにと、体育館専用の玄関、トイレが付いています。事業費は二億二千九百三十九万円です。九月末の完成を目指して、工事を進めています。

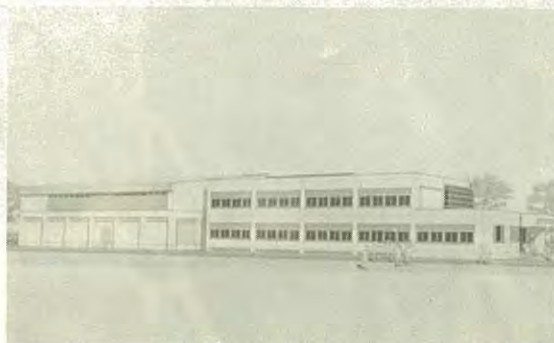
▼駒島小学校の改築

現在の駒島小学校は、昭和二年に建築されました。その後四回の増改築が行われましたが、厳寒期になると、ストーブをたいても教室が暖まらないことや、水道が凍結して使えないなど老朽化が著しいため、体育館を含めて、全面改築をします。

新校舎は、普通教室四、特別教室四(図書、音楽、理科、家庭科)のほか、職員室、校長室、保健室などがあり、鉄筋コンクリート造り一部二階建てです。面積は八百九十八平方メートルです。また新体育館は鉄骨造りで、面積は五百二十四平方メートルです。事業費は、総額で三億三千九百九十九万円です。

▼札幌東中学校の体育館を建設  
札幌東中学校は、本年四月に開校しましたが、体育館がないために、体育の授業や部活動は専らグラウンドや廊下で行っています。それらを解消するために、体育館を新設します。

新体育館は校舎の北側に建てられます。鉄筋コンクリート造りで、



駒島小学校の完成予想図

ます。

▼糠内中学校にテニスコート新設  
駒島中学校を統合して、生徒数の

の増えた糠内中学校に、テニスコート一面を新設します。糠内中学校には、これまでテニスコートがありませんでした。テニスコートは、体育の授業や部活動など幅広く利用されます。予算額は三百八十万円です。

▼スクールバスの運行委託料

学校統合(大豊小、西猿別小、豊岡小、新和中)による幕別小・中学校の遠距離通学児童・生徒のスクールバス(四路線―豊岡線、大豊線、新和線、新川線)を民間業者に委託しています。委託料は一千八百九十九万円です。

▼スクールバス停留所の設置

駒島中学校が糠内中学校に統合されて、スクールバスの路線に新

しく駒島線が加わりました。来たるべき冬の雪や吹雪から生徒を守るために、十カ所に停留所を設置します。予算額は百二十万円です。

▼教職員住宅譲渡代金

債務負担行為で建設した教職員住宅(昭和四十一年から五十九年までの建設分)の借入金返済しなればなりません。本年の償還金額は六千二百七十七万円になります。

▼学校および教職員住宅補修工事  
学校施設の維持・補修や環境整備をします。また、教職員住宅の窓のアルミサッシや網戸の取り付けも年次計画で進めています。事業費は一千四百一十万円です。

▼幕別町奨学資金

経済的な理由で修学困難な生徒のため、町が独自に設けた制度です。対象になるのは、町内に二年以上住んでいる保護者の子弟で、高校または国立専門学校に入学・在学中の生徒です。(但し、他の奨学に類する資金の支給、貸与の無い



もりはらひらき お 森久雄さん (駒島498・40歳)

駒島小学校の改築は、やっとの念願がかなったという感じですね。校舎が暖かくなるのはうれしいです。体育館、グラウンドの地域開放も期待しています。室内でのフットボールやお年寄りが子供たちとのゲートボールを、今から楽しみにしています。除雪に万全を期してほしい。



よしかわまさこ 吉川昌子さん (札幌中央町532・33歳)

婦人学級で学習を始めてから三年目になります。料理講習や講演など楽しいですよ。友達もたくさんできました。先輩の奥さん方のお話も勉強になります。学習する内容について、もう少し身近な問題を取り上げてほしいと思います。子供のいじめの問題などはどうでしょう。

かた)支給額は月額四千五百円で、現在二十一名のかたが支給を受けています。予算額は百三十万円です。

▼遠距離通学補助制度

小学生は片道四キロ以上、中学生は同じく六キロ以上以上の距離を通学する児童・生徒に補助をしています。予算額は六十六万円です。

▼就学援助制度

経済的理由で就学が困難な家庭や、一定の収入額以下の家庭の子どもさん(小・中学生)を対象に、学用品費や給食費、修学旅行費などを援助しています。援助する額は、国で決められた額の範囲となります。

五月一日現在の認定(援助)者数は、四百四人(小学生二百七十八人、中学生百二十八人)で、援助率(総児童・生徒数に占める認定者数の割合)は十二・三%になっています。予算額は一千八百九十六万円です。

▼学校管理用予算

●児童・生徒数と学級数

(5月1日現在)

学校名	児童・生徒数	学級数
幕別	689人	18(2)
糠内	45	4
古舞	31	3
駒島	32	3
中里	8	3
相川	32	4
明倫	15	3
新和	7	3
途別	45	4
白人	322	11(1)
札内南	666	18(1)
札内北	290	10(1)
計	2,182	84(5)

( )内は特殊学級数

●主な学校管理用予算

(単位:千円)

項目	内容	予算額
管理用学校配分	管理用消耗品費、印刷費、通信費	14,198
燃料および光熱水費	燃料費、電気料、水道料	56,525
学校管理委託料	小学校3校、中学校3校の管理委託	25,444
管理備品購入費	学校配分、児童・生徒用机、いす	1,000
学校管理運営交付金	教職員図書費、研究費	6,299

町内には小学校が十二校、中学校が四校あり、五月一日現在で三千二百八十七人の児童・生徒が勉強しています。(内訳は別表のとおり)

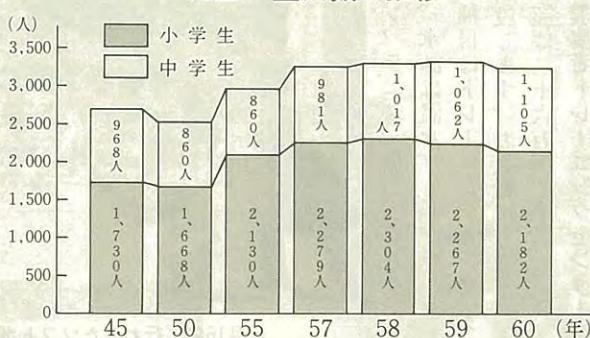
●主な学校教育振興予算

(単位:千円)

項目	内容	予算額
教材用学校配分	教材、クラブ用消耗品費	2,460
教材備品購入費	図書、教育機器	4,940
公開研究会補助	幕別小、札内南小、札内北小	600
スケートリンク造成交付金	学校リンク造成費	1,500

り)学校の施設を維持・管理していくためのお金が学校管理用予算です。総額で一億一千三百四十六万円になります。主な内訳は別表のとおりです。

●児童・生徒数の推移



のとおりで、各学校で教材を購入するなど、施設の維持・管理以外に学校で使われるお金です。総額で九百五十万円になります。主な内訳は別表のとおりになっています。

就園費の補助で  
負担を少なく  
幼児教育

▼町立わかば幼稚園の管理・運営は極めて重要です。幼児期における心身の発達を助長する、よりよい教育を進めるために、昭和五十三年に町立わかば幼稚園が開園し



運動会の練習に励む園児たち(町立わかば幼稚園)

ました。本年度は九十八人の園児が通園しています。施設の維持管理費や人件費などの予算額は一千九百万円です。

▼私立幼稚園入園料・保育料補助

私立幼稚園に通うお子さんの保護者に対し、経済的負担の軽減と公立幼稚園との格差を是正するため、入園料(五千円)と保育料(月額五百円から三千円、所得により補助金が異なる)を補助します。予算額は百八十五万円です。

▼幼稚園就園奨励費補助

私立・公立幼稚園に通うお子さんの保護者に対し、幼稚園設置者が保育料などを所得の状況に応じて減免する場合に、当該幼稚園へ補助します。(公立幼稚園の場合は保護者へ補助) 予算額は七百七十三万円です。

# 学ぶ喜びが

## 広がります

### 社会教育

#### ▼家庭教育学級

児童・生徒の両親を対象に開設しています。しつけ「性教育」両親の役割「など親の知識や態度を勉強します。開設学級数は十学級を予定しています。学習時間は年間二十時間、五日以上になります。予算額は七十四万円です。

#### ▼婦人学級

働く女性、家庭の主婦が広い視野を持って、家庭づくりや地域で活躍していただくための学習をします。学習内容は、一般教養、健康、趣味など家庭生活や社会生活に関するものになっています。開



婦人学級で七宝焼きを学ぶ婦人たち

設学級は三学級(幕別一、札内二)で、年間の学習時間は二十時間になります。予算額は六十万円です。

#### ▼高齢者学級(しらかば大学)

お年寄りが「生きがい」のある生活を送るための学習の場です。六十五歳以上のかたが対象で、陶芸部、手芸部、園芸部などで六十三人が学んでいます。平均年齢は七十二歳です。年間の学習時間は二十時間以上で、四年の課程を修了しますと大学院へ進級します。予算額は四十二万円です。

#### ▼学童保育所

家庭において何かの理由で保護を受けられない小学一・二年生を対象に、日曜日と祭日を除く毎日、午後一時から五時まで、お子さんをお預りしています。現在、町内三カ所で開催しています。保育料は月額四千円です。予算額は六十二万七千円です。

#### ▼芸術公演・文化講演

人間の心を豊かにする芸術文化活動を進めます。予算額は七十万円です。

#### ▼図書購入

町民会館と札内福祉センターにそれぞれ図書室があります。五十九年度の利用状況は、町民一人当たり約一・二冊の貸出数となっています。本年度も蔵書の充実を図るため、図書を購入します。予算額は百万円です。

#### ▼社会教育関係団体への補助

社会教育活動を円滑に推進する

ために、町内にはさまざまな団体があります。それらの団体へ補助金を交付します。予算額は総額で百八十四万円になります。内訳は別表のとおりです。

#### ●主な社会教育関係団体

名 称	補助金等 (千円)	構成員および組織
幕別町青年団体連絡協議会	290	3連合会 86人
幕別町婦人団体連絡協議会	200	9団体 1,780人
幕別町文化協会	350	53団体 1,225人
幕別地域子ども会育成連絡協議会	320	34団体 662人、育成者175人
札内地域子ども会育成連絡協議会	380	32団体1,405人、育成者406人
手づくりの町推進委員会	300	委員 25人

#### ▼フィールドガイドブックの作成

幕別町の自然を紹介するためのフィールドガイドブックを作成します。本年度は、町内に生息する草花を中心に、二部作成します。予算額は三十四万円です。

**快よい汗で  
体力づくりを**

**社会体育**

#### ▼学校開放事業

学校の体育館を開放して、多くの町民に気軽にスポーツを楽しん

でいただきます。幕別小、白人小、札内南小、札内北小、糠内小、札内中の体育館を開放しています。予算額は四十二万円です。

#### ▼スポーツ教室の開設

広く町民にスポーツを普及するために、スポーツ教室を開設します。種目は水泳、卓球、バドミン

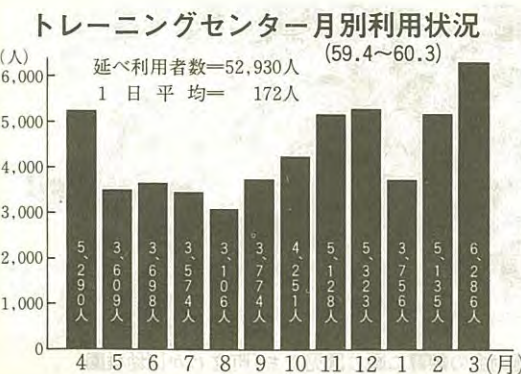


6月16日に行われたソフトボール大会

トン、テニス、体力づくりなどです。水泳は温水プール、そのほかの種目はトレーニングセンターで開設します。お気軽にどうぞ。予算額は二十六万円です。

#### ▼農業者トレーニングセンターの管理・運営

五十八年十月にオープンしたトレーニングセンターは、多くの町民に利用されています。(グラフ参照) トレーニングルームには、さまざまなトレーニング機器があり、一人でも体力づくりができるよう



▼スポーツ行事の参加者が傷害を起こした場合に、一日につき五百円の見舞金を支給します。予算額は十万円です。

▼社会体育関係団体への補助  
十七団体が加盟している体育連盟に百万円、二十九団体が加盟しているスポーツ少年団本部に三十八万円の補助金を交付します。

▼スポーツ傷害見舞金の支給  
スポーツ行事の参加者が傷害を起こした場合に、一日につき五百円の見舞金を支給します。予算額は十万円です。

▼社会体育施設の整備・補修  
安全で楽しくスポーツができるように、施設の整備・補修を行います。主なものは、町営球場の整備、町民プールの補修などです。予算額は百三十八万円です。

# 満開の芝桜に まつりも全開



ダンボール箱でナイスキャッチ。大歓声の上った「もちまぎ」

## 第一回明野ヶ丘公園芝桜まつり

満開の芝桜を見ながら、初夏の一日を楽しんでもらおうと、第一回芝桜まつりが、六月九日に明野ヶ丘公園で開かれました。当日は、あいにくの小雨模様ながら、職場や学区の団体、家族連れなど約千人の町民が繰り出しました。

きれいに整備された芝生の上では、あちらこちらに人の輪ができ、ビール早飲み競争や宝さがし、もちまぎなどの催しにたくさんの方の歓声が上がっていました。



大爆笑のビール早飲み競争。最高は三十秒間で缶ビール六本



「ほろ馬車に乗ったらもらっちゃいました。こんなポーズでどお？」



カラオケ大会にはのど自慢が次々と登場

「ヤッタネ！」宝さがしの賞品を手渡されて思わずニコリ



自然がいっぱいの中でおなかもいっぱい

「見つけたら三人で山分けね」宝さがしに熱中する子供たち



# ● 広報紙アンケート結果

## 「毎号読んでいる」77%

広報「まくべつ」は、五月号で発行以来四百号を迎え、このほど四百人を対象にアンケート調査を行いました。その結果、「毎号読んでいる」七七・六%と「ときどき読んでいる」一七%を合わせると九四・六%の人が、広報紙に目を通していることが分かりました。

毎月一回、広報「まくべつ」は、町政の動きや行事、ニュースなどをお伝えしています。しかし、皆さんが必要としている情報を提供し、生活に密着したものになつていくのでしょうか……。

今会のアンケート調査は、無作為抽出した満二十歳以上の男女二百人を対象に実施しました。調査期間は五月十日から二十五日まで。回答率は、四五・八%でした。どんな調査結果になつたか見てみましょう。

### ■ 回答者の年齢と職業

百八十二人から回答を得ました。年齢は、三十三～三十九歳(五十二人)五十～五十九歳(三十九人)、六十歳以上(三十九人)、四十～四十九歳(三十六人)、二十～二十九歳(十七人)の順となっています。職業別では、農林漁業、主婦、会社員、無職、公務員の順です。

▽あなたのところへ広報紙が届いていますか。

- 毎号届いている 181人(98・9%)
- ときどき届かない 2人(1・1%)

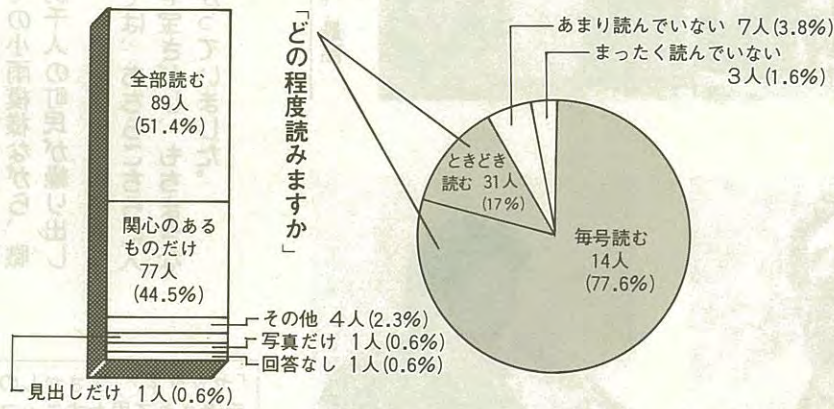
▽発行日からどのくらいで届いていますか。

- 四日以内 42人(22・9%)
- 五～七日以内 73人(39・9%)
- 八～十日以内 36人(19・7%)
- 十日以上かかる 17人(9・3%)

※回答なし 15人(8・2%)

▽あなたは、毎号読んでいますか

### 「どの程度読みますか」



「毎号読んでいる」七七・六%と「ときどき読んでいる」一七%を合わせると九四・六%の人が目を通しています。

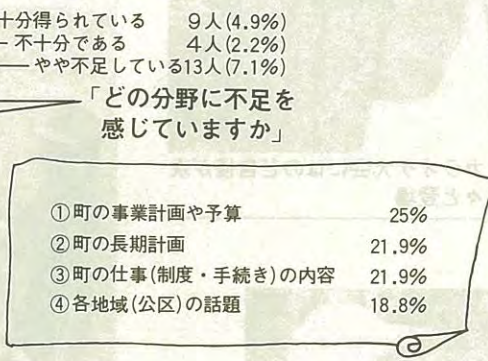
「どの程度読んでいますか」の問では、「全部読む」、「関心のある

ものだけ読む」が九五・九%を占めています。

▽どの記事に関心がありますか。

一位が「町の事業や予算」、二位「町のニュース」、三位「催し物記事」四位「手づくり料理」「みんなの声」の順位となっています。以下「新町民登場」、「こんにちには」、「ぼくらの学校」、「ひと」と続いています。

▽町政の情報や動きは、広報「まくべつ」で得られていると思いますか。



「どの分野に不足を感じていますか」

① 町の事業計画や予算	25%
② 町の長期計画	21.9%
③ 町の仕事(制度・手続き)の内容	21.9%
④ 各地域(公区)の話題	18.8%

十分得られている 9人(4.9%)  
不十分である 4人(2.2%)  
やや不足している13人(7.1%)

「どの程度得られている」

だいたい得られている	111人 (60.7%)
どちらとも言えない	44人 (24%)

い得られている」と答えています。不足している分野は、「町の事業計画や予算に関する情報」が二五%と最も多く、次いで「町の長期計画に関する情報」、「町の仕事(制度・手続き)の内容に関する情報」、「各地域(公区)の話題」となっています。

▽町の動きを知るの、次のうちどれですか。(二つ以内で)

- 広報まくべつ 151人(42・9%)
  - 議会だより 72人(20・5%)
  - 新聞 56人(15・9%)
  - 人づてに聞いて 41人(11・6%)
  - テレビ・ラジオ 23人(6・5%)
  - その他 8人(2・3%)
- ※回答なし 1人(0・3%)
- ▽内容についてご意見をお聞かせください。
- ア、ページ数
- 多い 4人(2・2%)
  - ちょうど良い 135人(73・8%)
  - 少ない 38人(20・8%)
- ※回答なし 6人(3・2%)
- イ、広報紙の大きさ
- 大きい 13人(7・1%)
  - ちょうど良い 159人(86・9%)
  - 小さい 5人(2・7%)
- ※回答なし 6人(3・3%)
- ウ、字の大きさ
- 大きい 2人(1・1%)
  - ちょうど良い 164人(89・6%)
  - 小さい 11人(6・0%)
- ※回答なし 6人(3・3%)



## 海水浴に行きたい

▼農業▲

佐藤陽子ようこさん  
(21歳)

(美川236)

高校を卒業してから農業を手伝って、4年目になりました。農業は嫌いじゃないです。トレセンで、月2回ほどバレーボールをしています。お華を少し習っています。帯広で行われる「ニューミュージックコンサート」は必ず聴きに行ってます。チェッカーズや安全地帯が好きですね。今年は、水着を買って留萌方面へ海水浴に行こうと思っています。

## こんにちは④

「保存している」が五三%、「保存していない」が四二・一%となっています。

▽広報「まくべつ」を保存していますか。

「町政の解説や事例の説明」が上位を占めています。

▽広報「まくべつ」を保存していますか。

「町政の解説や事例の説明」が上位を占めています。

「町政の解説や事例の説明」が上位を占めています。

「町政の解説や事例の説明」が上位を占めています。

「町政の解説や事例の説明」が上位を占めています。

「町政の解説や事例の説明」が上位を占めています。

「町政の解説や事例の説明」が上位を占めています。

「町政の解説や事例の説明」が上位を占めています。

「町政の解説や事例の説明」が上位を占めています。

「町政の解説や事例の説明」が上位を占めています。

「町政の解説や事例の説明」が上位を占めています。

「町政の解説や事例の説明」が上位を占めています。

「町政の解説や事例の説明」が上位を占めています。

「町政の解説や事例の説明」が上位を占めています。

「町政の解説や事例の説明」が上位を占めています。

「町政の解説や事例の説明」が上位を占めています。

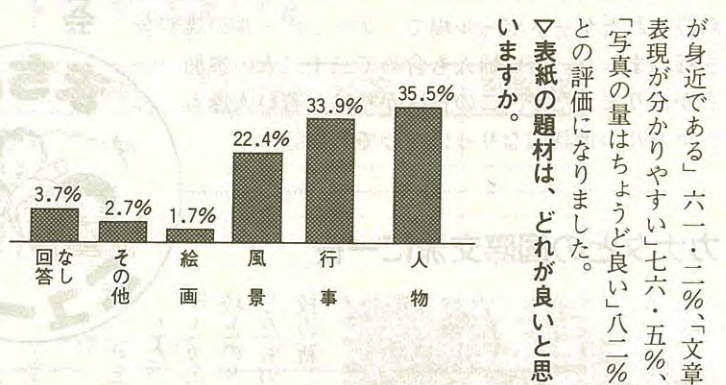
「町政の解説や事例の説明」が上位を占めています。

「町政の解説や事例の説明」が上位を占めています。

「町政の解説や事例の説明」が上位を占めています。

「町政の解説や事例の説明」が上位を占めています。

- エ、内容の身近さ
  - 身近である 112人(61.2%)
  - どちらとも言えない 57人(31.2%)
  - 身近でない 7人(3.8%)
  - ※ 回答なし 7人(3.8%)
- オ、文章表現
  - 分かりやすい 140人(76.5%)
  - どちらとも言えない 34人(18.6%)
  - 分かりにくい 3人(1.6%)
  - ※ 回答なし 6人(3.3%)
- カ、写真の量
  - 多い 4人(2.2%)
  - ちょうど良い 150人(82.0%)
  - 少ない 22人(12.0%)
  - ※ 回答なし 7人(3.8%)



が身近である」六一・二%、「文章表現が分かりやすい」七六・五%、「写真の量はちょうど良い」八二%との評価になりました。

▽表紙の題材は、どれが良いと思いますか。

- 「人物」、「行事」、「風景」が九一・八%を占めました。
- ▽どんな記事を書いたら良いと思いますか。(三つ以内で)
- 町政の解説や事例の説明 75人(14.2%)
- 制度や施設の紹介 50人(9.4%)
- 町づくりの現状や将来の展望 94人(17.7%)
- 町民の投稿、登場の場 41人(7.7%)
- 町が今抱えている問題点 77人(14.5%)
- 読み物を載せる 2人(0.4%)
- 公区の話やグループ活動の紹介 84人(15.8%)
- 日常生活に役立つ知識 45人(8.5%)
- 町民同士の情報交換の場 57人(10.8%)
- その他 2人(0.4%)
- ※ 回答なし 3人(0.6%)

## 地場産品を使った



## 料理④

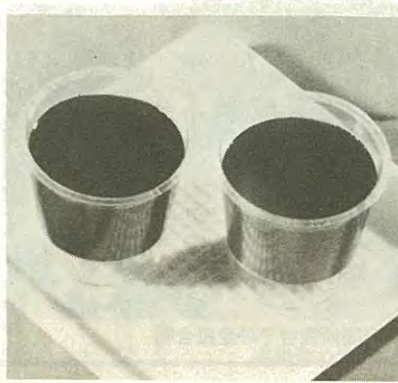
**黒豆ゼリー**

【材料】5個分  
 黒豆：1カップ 水：5  
 カップ 砂糖：2カップ  
 クエン酸：小さじ1〜2  
 イチゴエッセンス：少々  
 ゼリー用ゼラチン：3袋

### 「作り方」

先に黒豆ジュースを作ります。

- ① 黒豆はよく洗い、そのままか、または十分〜二十分程度うるかします。なべに水を入れ、十分〜二十分煮ます。
- ② 豆の色がとれて、白っぽくなったなら、豆と汁を分けま



- ③ クエン酸とイチゴエッセンスを②に入れます。クエン酸を入れると色が澄んできます。
- ④ 黒豆ジュースに、ゼラチンを入れ、ゼラチンが溶けるまで火にか



出品者  
池田知子ちこさん  
(札幌市59・36歳)

ゼリーの中に、缶詰のチェリーやミカンなどを入れますと、子供のおやつに喜ばれる

黒豆ジュースは、そのまま冷やして飲んでもおいしいですが、水、サイダー、ウイスキーなどで割ってもおいしく飲めます。冷蔵庫に入れておきますと、一週間ぐらいは持ちます。ぜひ、一度お試しください。



○…札幌市若草町公区では、6月8日と9日の両日に、新設されたゲートボール場で、ゲートボールの講習会を行いました。若い婦人も含めて二十二名の参加者がありましたが、この日ばかりは、若い人達もお年寄りの世話になりっぱなしでした。

### 若草町でゲートボール講習会

○…今年の三月に閉校した駒島中学校の記念碑の除幕式が、六月九日に行われました。記念碑は高さが四・二メートル、重量が二十トあり「懐窓」の二文字が刻まれています。当日は卒業生や元の教職員など約百人が出席し同校の思い出を語り合っていました。



### 駒島中学校記念碑の除幕式



### カナダとの国際交流に一役



○…相川小学校では、白鳥とサケとカエデの葉を盛り込んだ標識を設置しました。白鳥は途別川に飛来する白鳥を、サケとカエデはカナダのマニトバ州バラモラル校とのサケ学習をとおしての姉妹提携を表わしたものです。地域の人たちにも好評で、同校の新しいシンボルになりそうです。

○…第1回全町グラウンドゴルフ春季大会が6月2日、運動公園内コースで、約50人の町民が参加して行われました。コース内では、「ナイスパー」や「ナイスパーディ」の声飛び交い、選手たちはグラウンドゴルフの楽しさを満喫していました。



### グラウンドゴルフでさわやかな汗

ぼくたちの学校は、幕別市街のほぼ中心にあります。昭和五十三年に、大豊小学校、新川小学校、西猿別小学校、幕別小学校を統合して、現在の幕別小学校になりました。児童数は六百九十五人、学級数は二十学級、先生の人数は二十六人と、とても大きな学校です。またグラウンドはとても広く、野球のダイヤモンドが四面も取れるので、毎日の休み時間に遊んだり、クラブ活動や、少年団活動でいつものびのびと使っています。

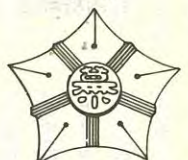
学校の特徴は、毎年春と秋に写生会を開いているところです。今年も六月三日から春の写生会が始まりました。かき終わったら全校で写生画展をやるのでいつも楽しみにしています。去年は、

### 写生画展が 楽しみです



とみや 寿宏君  
(6年生)

## 学ぼう 校 (4)



- ◆幕別小学校
- ◆山崎直治校長
- ◆児童数一六九五

写生展のほかに、校長先生の顔をかく人物画の取り組みをしましたが、みんなとても上手にできました。学校中に校長先生の顔がはられました。

また、毎週土曜日には全校集会やブロック集会を行っていて、全校の児童で歌を歌ったり、集団遊びなどを行っています。毎年



公開研究会での全校合唱

十二月に行っている公開研究会では、全校合唱やみんなの勉強ぶりを、大勢の先生方に見てもらい、たくさんほめてくださっています。今年もはりきっています。



# ★ みんなの 声



## 広報「まくべつ」くわんかん

◆◆ (投書)  
町に対するご意見や質問などがありましたら、お寄せください。出来事や体験などでも結構です。  
投書には住所・氏名をお忘れなく。匿名ですと返答をお伝えするにも連絡のしようがなく困ります。広報紙に掲載せざる時は、匿名希望とお書き添えいただけますし、秘密は守ります。  
■あて先……本町130番地  
総務部企画財政課広報広聴係



たくさんのご意見を  
いただいたアンケート

広報「まくべつ」のアンケート結果を、ご覧になりましたか。今月号の六〇七ページに掲載しています。  
五月に実施したこのアンケート調査に、百八十三人の方から回答をいただきました。こ

協力ありがとうございました。このアンケートの中に広報「まくべつ」へ、たくさんのご意見、ご要望をいただきましたので紹介しましょう。

- ▼町のニュース、グループ活動の紹介など身近な記事をもっと多くしてほしい……
- ▼小さな話題でも、読む人を明るくするような記事を。
- ▼スポーツ大会の結果やスポーツ施設の利用状況、利用時間などを知りたい。
- ▼意外な盲点となっていて、町民にもあまり知られていない町内の小観光地、遺跡、遺物、物産などの掘り起こしや紹介があってもよい。
- ▼各種スポーツ大会の成績を載せる場合は、全部載せないと不公平で

- ある。
- ▼もう少し、写真を多くしてください。知っている人が載っていると読者も増えると思います。
- ▼町の財政状況をもっと詳しく載せるとともに、国や道などの事業計画、制度の解説を……
- ▼「誕生」「おくやみ」の欄を設けてはどうか。
- ▼広報紙の内容がマンネリ化している。
- ▼広報紙に町内企業の広告を載せ、いくらかでも広報予算の軽減を図ったらよいと思います。
- ▼情報公開の気運が高まっているなか、できるだけその線に沿った内容にしてください。
- ▼「広報まくべつ」おしらせ「議会だより」の一本化は無理なのか。読者も便利だと思いが……
- ▼「広報まくべつ」が届くのを楽しみにしています。主人が帰る前に全部読み終えて、後で主人が読んでいるときその話題に入っている……。まるで「ミニ議会」です。やはり、自分の住んでいる町が今何を始めようとしているのか。何が起きているのか関心があります。公区の話をもっと載せてくれたなら、活発な地域づくりにつながると思います。これからの新聞より身近な「広報」でいてください。
- ▼幕別町に転入して一年になりました。

- した。町のことを知るのに「広報」が役に立ちました。これからも「広報」が、皆さんから愛されることを願っています。
- ▼私は、朝早くから毎日仕事に行きます。新聞やテレビを見る時間がありません。町の様子が分かる「広報まくべつ」を毎月楽しみに待っています。
- ▼「広報まくべつ」は、良くできています。特に表紙の人物紹介に関心を持っています。今後写真でたくさんの人を紹介してください。
- ▼「広報まくべつ」が四百号を迎え、おめでとうございます。明るい話題をたくさんお願いします。これからも、楽しく読ませてもらいます。
- ▼毎月楽しく「広報」を読んでいます。広報づくりに関わる担当者の方もたいへんな苦労だと思えます。これからも愛される「広報」づくりに、頑張ってください。

☆ ☆

今回のアンケート調査で、「広報まくべつ」がますますの評価をいただきました。

皆さんからの貴重なご意見、ご要望を基に、愛される、読まれる、役に立つ「広報」づくりに一生懸命頑張ります。これからも皆さんのご意見、ご要望をお寄せください。

☎54-2111(内線352)  
(企画財政課広報広聴係)

## 新町民登場



きよ子さん(54歳)  
南町71

### 実りの秋を 楽しみにしています

主人(幕別高校校長)の転勤で、四月に奥尻町から来ました。奥尻町は、江差町からフェリーで約二時間半、日本海に浮かぶ離島です。海と山の自然がとても美しい所でした。魚や海藻類が新鮮で、山菜も豊富にありおいしくいただきました。

十勝は初めてなんです。一度は来たいと思っていましたので喜んでいました。先日、主人とドライブを楽しみました。広々とした大地に点在するからまつ林、まっすぐに伸びた道路、心が広がるような眺めが感動的でした。テレビでよく見るサケのそ上風景、畑の産物と実りの秋を楽しみにしております。また、冬の暖房をどうしようかと、今から頭を痛めているところでです。

# 中川さんらに永年勤続表彰

## 六十年度第一回公区長会議

昭和六十年度第一回公区長会議が五月二十八日行われ、今年幕別町が行う各種事業の説明などがありました。

引き続き、総務部、経済部、建設部、水道部、教育委員会、消防署から所管事項の説明がありました。

今年行われる主な仕事の内容は、

広報まくべつの五月号から四回に分けて紹介しています。永年勤続

公区長は次の方々です。(敬称略)  
◇十年勤続

会議は八十三人が出席し午前十時から町民会館で開かれ、永年勤続の公区長九人に、林町長から感謝状(五年勤続)・表彰状(十年勤続)と記念品が贈られました。引

中川喜市(寿町二) 長尾玉市(宝

町) 笹原明雄(豊岡二) 瀬上明夫(札内新北町)  
◇五年勤続



身近な問題について熱心な討議が行われました

嵯峨山勝美(本町一) 小室春雄(札内北栄町二) 荒木寿(札内共栄町三) 佐藤真雄(札内西町一) 粟野一二三(糠内市街)

### 町民芸術劇場が設立

町内で良質な芸術を鑑賞できる場作りをしようと、まくべつ町民芸術劇場」の設立総会が六月十八日、町民会館で開かれました。総会には約三十人の町民が出席し、会則、規約を決めた後、二十名の運営委員を選出しました。

組織は会員制で、同劇場を円滑に運営していくために、多くの町民に会員になってほしいとのこと

です。  
設立後の最初の企画は、七月十四日に札内中体育館で行われる札幌交響楽団のコンサートです。同コンサートは正午に開場し、午後一時からの開演です。一般の方も鑑賞できる公開演奏会なので、同劇場では、たくさんの方々の来場を期待しています。

### 「寄付ありがとう」ございます

町へ……

▽藤原清皓さん(幸町)から交通安全のために十万円  
▽谷川考さん(相川)からトレーニングセンターへ一〇万円  
▽貴戸啓一さん(旭町)から公園植栽用としてツツジ苗木百本  
▽棚一市さん(豊頃町)から明野ヶ丘公園へエゾヤマザクラ五十本、モミヂ十五本、カ

ツラ十五本  
▽野村次郎さん(札内若草町)から公有施設環境整備用としてツツジ六十本  
▽山口タカさん(遠別)から公園植栽用としてサクラ六十本、ツツジ三百本  
▽蔵野清雄さん(軍岡)から明野ヶ丘公園へハイマツ七十本、ムラサキツツジ百五十本  
▽明野、新川、大豊長寿会(進藤次郎支部長)から新川近隣センターへ樹木百八十六本  
▽田辺末之函さん(西和)から幕別温泉へオンコ十五本、老人福祉センターへオンコ十五本  
▽星亮さん(札内あかしや町)から老人福祉センターへシヤクナゲ二本、チシマザクラ一本  
▽阿部政男さん(幸町)からギャジベット一台  
■社会福祉協議会へ……  
▽森田栄子さん(寿町)から五十万円  
▽末永武さん(札内中央町)から一万円  
▽清原貴則さん(寿町)から十万円  
▽松下正彦さん(相川)から五万円  
▽札内民謡友の会から四万円  
▽匿名のかたから千円  
■老人クラブへ……  
▽額瀬清一さん(錦町)から中央老人クラブへ一万円  
▽末永武さん(札内中央町)から札内老人クラブへ一万円  
▽松下正彦さん(相川)から相川南老友会へ五万円  
▽岡村孝一さん(寿町)から中央老人クラブゲートボール部へ一万円  
■その他……  
▽末永武さん(札内中央町)から遺族会へ三万円

# ひと

## 4 町民に愛される商工会に

幕別町商工会  
会長に就任した  
木川拓二さん  
(本町120・49歳)

町商工会の六十年度通常総代会が、五月二十日、商工会館で開かれました。議案審議のあと、役員改選を行い、六代目の会長に、木川拓二さんが選ばれました。

◇

「前会長(笹井俊二さん)の功績が偉大だっただけに、非常にやりづらいです。基本的には、三百五十六人の会員と密接なつながりを保つた会の運営を心掛けたいたすね。商業、工業、サービ

ス業などさまざまな業者の集まった団体なので、どれも偏ることなく、それ  
昭和十一年二月に本町で生まれる。十八歳の時から経営者に。木川商店、幕別ビル管理社長。奥さんと長女の三人暮らし。

