

広報



まきへつ

わたしたちのまち

(昭和57年7月1日現在)

人口 21,271 (+32)

男 10,500 (+10)

女 10,771 (+22)

世帯数 6,304 (+16)

人のうごき(6月中)

転入 98人 死亡 11人

出生 25人 転出 80人

生きる喜びを創造するまち・幕別町 (新総合振興計画)



57年

8

No.367

おもな内容

中国を旅して.....	2・3・4
健康カルテ⑩ 健康づくりの食生活、.....	4
新柱町団地ができます.....	5
国の保障で有利な退職金を.....	6
ぼくのわたしのお父さん③.....	6
まちのニュース.....	7
まちを美しくするのはわたしとあなたです!!...8	
追放しよう覚せい剤.....	9
ふるさと館ニュース③③.....	10

町づくり見学会に110人が参加

7月23日、24日の2日間開催しました見学会で、開基80周年を記念して昭和52年度から造成している明野ヶ丘公園では「こんな素晴らしい所に公園があるとは知らなかった。早く完成してほしいですね」と話していました。

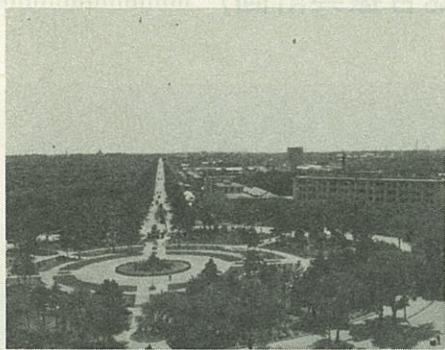
●発行・幕別町役場 幕別町本町130番地 ☎(01555)4-2111
●編集・町民課広報広聴係 ☎内線111 ●印刷・ソーゴ印刷

中国を旅して

見たまま、聞いたままに……



高橋敏男さんに書いていただきました



緑が多く整然とした長春の街並

一望千里の眺め

北京は日本の秋田県、長春は十勝と、それぞれ似た緯度にあり、四季もはつきりわかれているが、大陸性気候で、冬は氷点下三〇度(長春)を超す寒さで、夏は暖かく、全日程、三〇度余りの暑さでした。北京以北では、春から干ばつ続きで、中小の河川は、川底をのぞかせており、あちらこちらで、作物の中を掘り起こして用水施設の埋設工

十勝地区日中農業技術交流協議会の主催による、中国農業事情視察の機会を得て、幕別勢が中心となり、一行二十三人の視察団を結成して、六月三日より十一日間、北京、長春、上海の三大都市を中心に、人民公社を始め、水利施設、トラクター工場等の農・工業の様子、そして、古い歴史を持つ名勝、古跡を見学し、中国の理解を深めてきました。

自称、民間外交官という意気込みで、その一翼を果したと思います。特に、昨年、本町へ農業実習生を派遣した吉林省農学会の幹部諸氏の心からの歓迎を得て、深い感銘を受けました。実習生諸氏も元気で職務に励んでおり、家族揃っての歓迎に感激しました。

朝早く、天安門の壁を朝日が赤く染めるころ、公園や街角では、持ち寄った愛鳥の鳴き声を競い合う老人たち。集団を組んで、太極拳の練習をする老若男女。ひとり静かに読書にふける若い女性……中国の朝は、このようにして始まり、その姿が見えなくなるころより、通勤ラッシュが始まります。

化粧した女性はいない

事や、かん水作業が見られました。一望千里というが、まさにその通りで、万里の長城付近以外は、一日走っても平地続きで、はるか地平線に日が沈むのが、印象的でした。主要道路は道幅も広く、直線道路が多いです。特に長春は、ドロやポプラの街路樹が整然と並び、交差点は、ロータリーになっており、実に落ちついた街でした。

一般市民の生活は、非常に地味で、ほとんどの人が、紺や国防色の作業スポンと、開襟シャツとい



40万人の集会ができるという天安門広場

ラーメンはどこに

中国料理は世界的にも有名である。我々旅行者は、いろいろの料理を味わうことができたが、一般中国人の食事は、大きな丼に、ごはんとおかずとスープを混ぜたようなもので、その豪華さはなかつたです。祝い事や祝日には、家で手づくりの、いろいろな料理を作って楽しむそうです。

唯一の娯楽は映画



世界的にも有名な中国料理

テレビ放送は夜六時から十時ころまでで、テレビの普及は少なく、農村ではごくわずかです。唯一の娯楽は映画であり、どこかの映画館もいつも満員で、その入場券を買うのがむずかしいそうです。

た。食事は、ゆっくり時間をかけて、楽しみながらとり、昼休みも、二時間余りあり、子供たちは家へ帰って食事をするようです。それにしても、日本では中国の名物といわれているラーメンは、一度も味わうことが出来ませんでした。

す。
日本のようなキャバレーやスナックは一切なく、食堂でぬるいビールや酒を飲むことができます。中国の酒は五十度から六十度と、アルコールのきついものばかりです。

子供は一人に

中国で今、一番問題になっているのは人口問題で、総人口の七〇%近くが三十歳以下の若者であり、将来の人口増加が心配されています。それで、産児制限が法令で定められ、昨年より子供は一人とし、それを守った人には、十三歳まで毎月五元(日本円で六百七十五円)の奨励金が出るそうです。日本の国勢調査のような、統一された人口調査は、今まで行われたことがなく、総人口は九億とも十億ともいわれていますが、今年も調査が一斉に行われるということで、街のあちろちろで「人口普查工作人人責任」というポスターが貼られており、その徹底を促しています。

クラクションが鳴り響く

市民の交通機関は、二台連結のバスと自転車であり、数は少ないが、バイクもあります。どこの道路も人と自転車で大混雑であり、その合間をぬって、バスやトラックが走り、しきりにクラクションの音が響いています。自家用車はないといつてよく、外国人用の観光

バスは、日本製のものが多いです。タクシーは、上海製で五人乗りです。

運搬用としては、中国製のトラックとキャビン付きのトラクター、そして馬車があります。馬車は二頭、三頭だてが多く、人はのんびりと働いているのに、馬車だけが走っているのはなぜだろうか。



街路は自転車と人でいっぱい

コンピューターも生産

各都市や人民公社には、種々の工業があるが、どこも近代化・機械化は遅れており、人海戦術の生産といつてよいでしょう。しかし、上海の工業展示館には、中国の工業製品がすべて展示されており、生活用品から、電気製品、農・工業生産機械、そして、コンピューターに至るまで、日本のものと変わらないものです。その生産体制の近代化が進むことにより、あの広大な土地と、豊富な資源を活用して、あの石細工等にみられる精細な手

大半が有機肥料で栽培

北京、上海近辺は、水稲、麦が多く、長春では、畑作の大豆、コウリヤン、とうもろこしが主な作物です。畑作地帯では、土地の区画整理も進んでおり、畦も三百から五百ほどと長く壮大なものです。機械化はあまり進んでおらず、労働力の三〇%ぐらいで、あとは人力と馬です。あちらこちらの畑や田んぼで、二、三十人の集団で、除草や田植、麦刈り姿が見られます。二頭の馬で、一畦用の中耕機をかけているのを見たのですが、これは、日本の昔でも見られなかった作業風景です。干ばつの影響もあるのか、作況はいずれも悪く、日本の平年作には、はるかに及ばないものと思われました。

都市近郊の野菜中心の人民公社を訪ねましたが、化学肥料の利用



運搬用に使われている三頭引きの馬車

は少なく、必要量の三〇%で、あとは人ふんや家畜ふん等の有機質が使われています。農業の使用も少なく、発生に依拠していることとで、わりに自然に近いものが生産されています。
総人口の七〇%以上が農業人口といわれ、その機械化を進めるうえでも、余った人をどうするかという大きな問題があり、同時に工業の開発が必須課題だと、農学会の幹部は話してくれました。



薬用に飼育されている鹿(長春郊外)

長春の郊外にある人民公社を訪ねると、薬用に使う鹿を飼っていました。日本の鹿と違って、体も大きく、非常にきれいでした。毎年この角を切って薬用に使うのですが、気候の似ている幕別で、観光用として飼ってみてはどうでしょうか。また、大量に飼育できれば、薬としても売れ出せるのではないのでしょうか。提案をしたいと思います。

変わりいく人民公社

現代の中国農業は、一九五八年

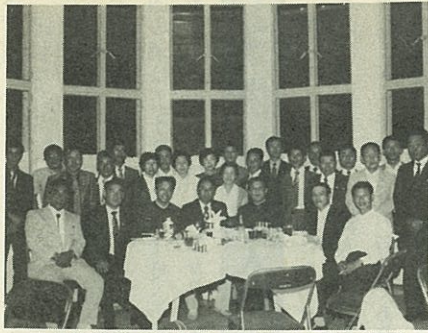


中国製、キャビン付の40馬力トラクター

に制度化された人民公社の誕生から始まりました。農業生産集団組織である人民公社は、同時に、政権の最末端単位でもあり、行政の執行も行っています。このことを中国では「政社合一」といい、日本では、地方自治体と農協が一つになったようなものです。人民公社は、社会の基本的機能である工業、農業、商業、教育、医療等を統一的に管理運営する、住民による社会の基層組織であり、世界的にも、その類を見ることができないものです。人民公社の内部組織は、公社↓生産大隊↓生産隊という三層構造になっています。

二十年あまりにわたり実施されてきた、人民公社という経済形態の生み出した大きな効果は①大型水利施設の建設 ②農地の整理 ③農村の工業、副業の発展などであり、農村経済の発展に、大きな役割を果たしたといわれています。

(次のページへ)



吉林省農学会指導者を囲んでの記念撮影

しかし反面、土地はもちろんのこと、設備、機械、労働等、すべてが共同で「万人平等」と強調するあまり、働いても、働かなくても収入は同じ」という悪平等が生まれました。それと、人民公社が、行政、経済管理の二つの権限を持ったことから、経済活動に対する、過度の行政介入が行われるようになり、また、農村の実情をよく知らない役人が、ことあるごとに農民の生産活動にくちばしを突っ込んだ結果、農民は積極性を失い、生産の低下を招くところも出てきました。こういった反省の中から、今、中国では、人民公社の行政組織と经济管理組織を分離し、独立させる方向に動いており、憲法の改正も行われるとのことです。

また、一部の地区では、試験的にすでに、この改革を取り入れ、経済を管理する機能を持っていた生産大隊に「村政府」として行政だ

けを行う組織にし、生産隊を「農業生産合作社」として、独立した生産組織とし、その上に「農工商連合企業」組織し、上からの行政命令でなく、その連合企業と契約を結び、これを実行することを条件に、かなり自由な生産活動を営めるようになったという。そして、農民一人ひとりに、生産に対する責任をもたせ、労働の成果に応じて、収入が増減するという、いわゆる生産責任制を取り入れて、「働

けば働くほど収入がふえる」方式で生産意欲をわかせています。また、農民が集まり、大型農機具を買ったり、工場、食堂等を経営する「経済連合」という集団組織も生まれました。このように、中国の農業も近代化に向けて、大きく変ぼうしようとしており、それが全国的に実現した時には、大農業生産国となり、我国に与える影響も大きいことでしょう。

夏バテを防止し、快適な生活を 清涼飲料水の飲み過ぎに注意

糖分のとりすぎは、ビタミンB₁の消費がはげしく、タンパク不足にもなりがち、食事を量より質に重点をおき、バランスのとれた食事にしませう。

◎暑い夏ほど、清涼飲料水が売れると言われています。この季節は

◎夏は不快指数も高く、寝苦しい夏の夜はイヤなものです。不眠症、寝不足に注意をし、熟睡できるようにしましょう。心と体の疲れは十分な睡眠と気分転換から……。

◎ごろごろしている子どもを見かけます。原因の一つとして、栄養のバランスの問題があります。

◎この家庭でも清涼飲料水の消費が増加する時です。清涼飲料水には、炭酸飲料・果実飲料・乳性飲料などがあります。

これら飲料水の糖分割合は、九%から十三%くらいとされ、二百ミリリットル入りを一本飲むと、十六%から三十%の糖分をとることになります。水がわりに、飲みすぎないように注意しましょう。

暑さでバテるのも、このことが原因となる場合が多いようです。

◎夏休み、子どもとともに、思いきり体を動かしましょう。

日ごろ気にかかりながら、忙しさにまぎれてできなかった子どもの世話など、子どもと一緒に過ごせる時間をとり、運動を通して、子どもと接するように心がけましょう。

長い休みの中で、生活のリズムが崩れないように、生活に計画を持たせるようにしましょう。

健康 カルテ

16

健康づくりの 食生活

正しい食生活は、健康づくりの決め手と言われています。食生活を改善するためには、徐々に正しい食習慣を身につけるように、心掛けたいものです。

① 栄養のバランスはとれているか——毎日、バランスよく組み合わせ、食べるように、心掛けたいものです。

② 蛋白質を十分とっているか——蛋白質が不足しますと、各臓器の働きが低下し、老化を早める結果になります。このため毎日、蛋白質をとるよう心掛けましょう。

③ 野菜を十分とっているか——野菜はビタミンやミネラルの補給源として、食生

活には欠かせないものです。緑黄色野菜（にんじん・カボチャ・青菜など）淡色野菜（大根・キャベツ・キュウリなど）を上手に組み合わせ、毎日の食事に取り入れるように心掛けましょう。

④ 塩分をとりすぎているか——塩分のとりすぎは、高血圧を招く大きな原因となります。食塩の量は一日に十%以下にすることが、健康にとって大切なことだといわれています。割りしよう油を使用したり、酸味や香りを上手に利用するなど、うす味でもおいしく食べられるような、調理上の工夫をしましょう。自然のうま味を生かすように心掛けることが大切です。

主な栄養素	食品の種類
ビタミンA	緑黄野菜
ビタミンC	その他の野菜・果実
たん白質	肉・魚・卵・大豆
糖質	穀類・砂糖・イモ
カルシウム	牛乳・小魚・海藻
脂肪	油 脂

(町保健婦・坂田春子)

新桂町団地がでぎます

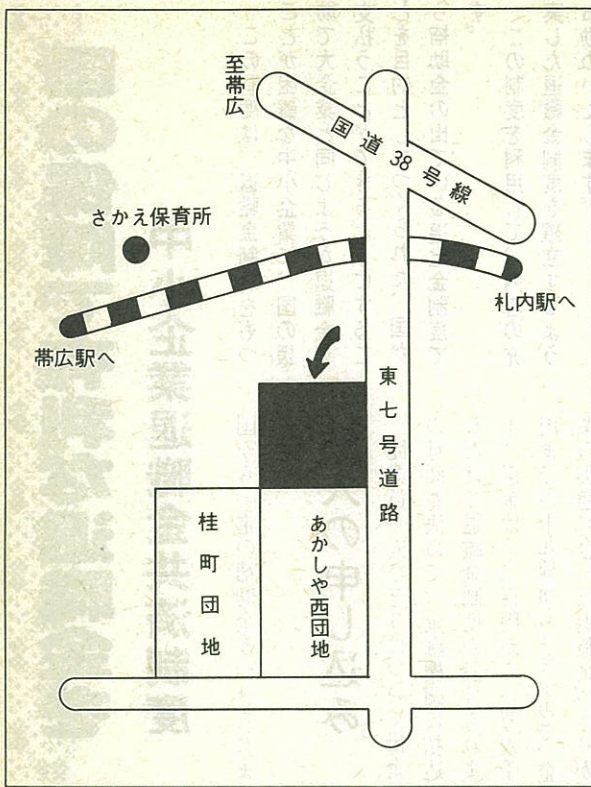
募集は八月下旬を予定

現在、札内地区で幕別町土地開発公社による新桂町団地の造成が、急ピッチで進められています。団地の面積は二ヘクタールと、既設の団地に比べ若干小規模ではありますが、六十区画すべてが一般向け宅地分譲です。団地の場所については左図のとおりであり、団地の道路についてもすべて舗装され、約三百坪の児童公園も完備される予定です。札内地区の中でも、特に宅地化の進んでいる地域に位置しているため、周囲の環境並び

に交通機関についても恵まれています。

分譲内容は、一区画二百四十七平方メートル（約七十五坪）から三百平方メートル（約九十一坪）の広さで、坪当り八万五千円前後の見込みです。

公社分譲ですので、これまでと同様に建物の建築期限等の条件が付いており、これに違反すると買戻しの対象となる恐れがありますのでご注意ください。なお、募集は今年の八月下旬を予定してお



りますので、詳しい募集要領等に つきましては、後日あらためて連絡致します。

旭幸運動広場が完成

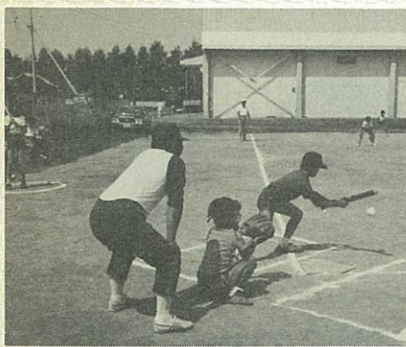
テニスなどスポーツ大会を開催

国道三十八号線の北西側の旭町、幸町公区には、運動施設がないことから、土地の無償貸付を受け、運動広場が完成しました。土地は、幕別町農協の所有地で、旭町の農協倉庫の東側、町が無償貸付を受けたものです。面積は六千六百六十八平方メートルと広く、町と農協で造成しました。

運動広場は、旭幸運動広場と名づけて、野球場、テニスコート（兼バレーコート）ゲートボールができるようになっていきます。また、冬期間はスケートリンクにも使用します。旭幸運動広場の運営管理は、両公区で行うことになっておりませんが、野球場は農協で使用するの以外は、他の公区で使用するのも自



新桂町団地土地分譲地



完成を祝いソフトボール大会

由で、使用の前後には、小石やゴミ拾い、草取りを五分程度行ってほしいし、また施設および用具は大切に扱っていただきたいと、旭幸連合スポーツ運営委員会では話していました。

この旭幸運動広場の完成を祝って、七月十一日に、両公区でスポーツ大会を開催し、朝九時から、子供ソフトボール、テニス、ゲートボール大会を行いました。

この日は、両公区の約百人が参加し、三十度近い暑さに負けず、一日楽しんでいました。

家族ぐるみで交通事故に備えましょう

町民交通傷害保険



■保険料は月額40円で1人2口までOKです

■保険金は1口当たり最高80万円まで支払われます

■お申し込み、お問い合わせは役場交通防災係、支所、出張所へ

国の保障で有利な退職金を

中小企業退職金共済制度

この制度は、退職金制度をもつことが困難な中小企業に、国の援助で大企業と同じような退職金を支払うことができるようにすることを目的としてつくられた、国から補助金の出ている退職金制度です。

この制度を利用して、内容の充実した退職金制度を確立するようお勧めいたします。

加入できる企業

この制度に加入できるのは、常用従業員が三百人以下、または、資本金や出資金の額が一億円以下の中小企業です。

安全で確実

この制度は、中小企業退職金共済法に基づいて設けられた国の制度ですので、納付された掛金は、事業団において安全に管理運営され、退職金は確実に退職した従業員に支払われるしくみになっています。

国の保障で有利

この制度の掛金は全額免税の扱いとなり、また、納付した掛金は運用利息を含めて、全部が退職金に充当され、そのうえ退職金には

国から一定の補助金がつけられます。

加入の申し込み

従業員一人ひとりについて掛金の月額を決めて、金融機関に払込むだけで退職金制度が設けられます。掛金は千二百円から一万六千円までの十九種類ありますので、企業の実態に合った退職金づくりが

●●● 注意 大事な仕事でも 労災事故が増加

運んだ総人員は二百三十八人（前年二百一人）このうち労働災害が十一人（前年九人）と、全体の四・

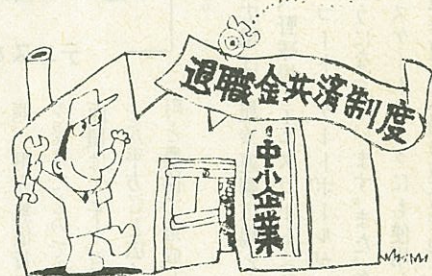
社会事情の複雑化にともな

て、労働災害も増加の一途をたどっていますが、昨年一年間に町内で発生した事故の内容をみま

すと、ほんのちよつとした油断、初歩的なミスが悲惨な事故につながっています。

幕別消防署の救急車が、昨年一年間に病院へ

できます。詳しくは役場開発商工課労政係まで（☎四一―二二二、内線二三三三）



六%を占め、前年よりも増加しています。また、不搬送により、搬送人員には含まれていませんが、死亡事故も発生しています。なお比較的軽度のケガのため、自分で病院へ行つた方は、表面に現われた数の数倍に達するものとみられています。

労働災害の犠牲者は、一家の大黒柱が特に多いのが特徴です。慣れた仕事だからといって、労働災害の犠牲にならないとは限らないのです。だから、まず身の安全を確かめてから、作業を進めるようにしましょう。

昨年一年間の、労災事故の傷害程度別うちはけは、死者一人、重症三人、中等症一人、軽症七人となっています。



途別小学校（6年） 中村 靖 紀 君

ぼくのわたしのお父さん ③

ぼくの父は、ダンプカーの運転をして、砂利などを運んでいます。家に帰ってくると、家族にやさしくしてくれます。

父は、車の運転をしているので、いつ事故をおこすかわからないので、とても心配です。父の帰りがおそい時は、事故でもあったのではないかと、とても心配です。父がもし、交通事故や病気になり働けなくなったら、生活ができなくなってしまう。そうなる前に、日ごろから父に、安全運転をしてもらうため、すい

みん時間や、栄養のバランスなどを、きちんととってもらおう、家族全員で気をつけています。

やつぱり、だれの父親だろうと、母親だろうと、その人には一人づつしかいません。だから、ぼくは父が、いつまでも元気で長生きしてほしいと思っています。



途別小学校（2年） 本田 恵 子 さん

わたしのお父さんは、ひげをぼさぼさに、はやしています。でかけるときに、小さいくして、ひげをとかします。ひげをそるときに、ぼさぼさのも、そるかとおもったら、どけていく。わたしが「なんでどけるの」ときくと、お父さんが「もったいないから」といいました。はなの下にひげがあるから、こちよばくないのかなあ。

お父さんは、おこるとおっかない。でもふだんは、おもしろいし、やさしい。それに、元気です。そういうお父さんが、わたしは好きです。

お父さんは、たばこはすうし、おさけはのむし、こまっています。だからやめてほしいです。お父さんのかみの毛は、もうしらががあります。もうすこしで、おじいちゃんになるのかなあ。

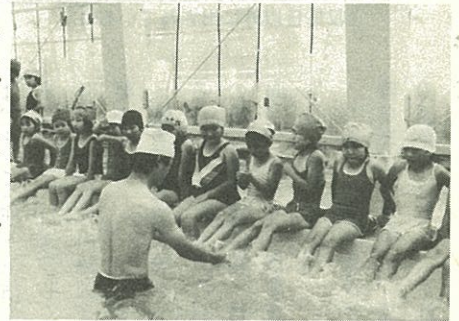


・相川新暦会で花だん清掃
六十歳以上の方の相川新暦会では、若い人たちの応援も受け、七月十五日に近隣センター付近の花だんの清掃、植樹を行いました。

まちのニュース



・町営プールがオープン
六月二十六日からオープンしたプールでは、水泳少年団の団員が二十五メートルの距離も短いかのように、水しぶきをあげていました。



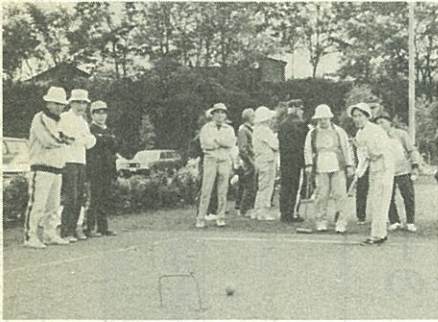
・婦人リーダー研修会を行う
働く婦人の家で、七月十六日に研修会を行い、町社会教育指導員の藤田和子さん「我人生を振り返って」の講演がありました。



・美濃さんの叙勲祝賀会
勲二等瑞宝章を受章した美濃政市さんの叙勲祝賀会に二百人あまりが出席し、花束や記念品を贈って功績をたたえていました。



・町長杯ゲートボール大会
七月十七日に、運動公園内に完成したばかりのゲートボール場で、お年寄りたち百二十五人が出場し、一日楽しんでいました。



・特養老人ホームおしめを
婦人ボランティアの方十三人が、特別養護老人ホームを訪れ、おしめを縫いました。この奉仕活動は年四回実施しています。



・わかば幼稚園で交通安全教室
七月十七日に自転車の乗り方横断歩道の渡り方の指導を受け、園児とお母さん七十人が出席し、真剣に実技に取り組んでいました。



ストップ・ザ・交通事故

- 3 -

交通事故を防止するために

本町 124
小尾公一さん



北海道にも、暑い夏がやってきました。車の運転をしていて、窓を開けていても、暑くて暑くて、イライラしながら乗っています。ところで、悲惨な交通事故は毎日発生し、一向に減る気配がありません。だから、運転者、そして歩行者自身もつと前向きな姿勢で交通安全に取り組みむべきだと思います。例えば、道路などにゴミ、空カンなどが落ちてなく、道端には花が植えてあり、心地よい環境になっている。こうすれば運転者の心を和ませより効果的な事故防止になるような気がします。

毎日、車を運転していて思うことですが、運転者は他人の気持も考え、ゆずり合いの気持を大切することが、事故を防止するために、いちばん大事なことであると思います。



収集日以外に出されているゴミ

マチを美しくするのは わたしとあなたです!!

家庭周辺の 環境整備を

わたしたちが望む、暮らしやすく快適な住みよい環境とは——まずは、さわやかな空気、そして静けさ、のびのびと大手を振って歩ける通り、緑あふれる公園、そして、何よりもゴミのない清潔なまちなど、いろいろあげることができ

ます。自分の家を見て、美しいと感じます。それは、草が生えていれば草を取るなど、自分たちが納得のいくように手入れをするからです。又、他人の家の庭を見ても美しいと誰もが思うことでしょう。

しかし、このような快適な環境も自分たちのものだから美しくできず、一歩外へ出たらどうでしょうか。道路の汚れ、道端の草、至る所にゴミや空き缶が捨ててあるのを見受けま

す。ことに、家庭周辺の環境美化は、そこに住み生活するわたしたち自らの心くばりと、お互いの協力が必要です。快適な生活環境をつくるため、わたしたち自身の身近な環境問題に目を向け、みんなで清潔なま

ちにしましょう。なお、空地に繁茂する雑草等は害虫発生、犯罪の誘発、枯草による野火

の発生の原因にもなります。土地所有者は、定期的に草刈りをするようにしましょう。

ゴミのない 美しいマチを

住みよいまちにするために、ゴミの問題が大きく取り上げられています。

近隣センターの

役割と注意事項

町では、地域におけるコミュニティ活動の推進を図ることを目的として、町新総合振興計画に基づき、近隣センターを年次計画で建設しております。

近隣センターの使用にあたっては、公共施設であり、地域住民の皆さんの施設であるということをお忘れず、使用をお願いします。

近隣センターの使用については、つぎのことを守ってください。

市街地域でのゴミ収集は、燃えるゴミと燃えないゴミに区分し、指定された日に集積場へ出すようになっていきます。収集日以外に集積場へ出すと美観上好ましくなく、非常に不衛生なことは誰でも知っていることです。必ず指定された日に集積場へ出すようにしましょう。

- ① 近隣センターを使用する方は、あらかじめ管理人に申し出て、承認を受けましょう。(使用時間は、午前八時から午後十時までです)
- ② 近隣センターに備えつけの食器類、備品などは、大切に扱います。
- ③ 使用中は、各自が常に決められた正しい使用を心掛けましょう。
- ④ 使用者の責任において、清掃および整理、整頓をし、使用後は、その旨を管理人に連絡しましょう。
- ⑤ 以上のほか、管理人の指示に従いましょう。

各近隣センター一覧

施設名	管理人	電話番号
旭町近隣センター	三田村 勲	4 - 2573
鉄南	長尾 玉市	4 - 2908
相川北	脇坂 正男	4 - 4137
明野	北原 道喜	4 - 3267
猿別	竹本 順一	4 - 2789
新川	氏家 逸男	4 - 3861
南勢	千葉 豊	7 - 2531
千住西	谷川 義春	6 - 2967
春日町	沢崎駒次郎	6 - 2200
桂町	松田 正男	6 - 2190
あかしゃ町	印牧 政雄	6 - 2893
新北町	瀬上 明夫	6 - 3135
北栄町	真下政次郎	24 - 5891
稲志別	村上新太郎	6 - 4082
明倫	林 博信	7 - 2305
中里	徳野 良雄	7 - 2660
あかしゃ南	三浦みさ子	6 - 4389
大豊	久保 与作	4 - 3921
西猿別	千葉 秀司	4 - 4245
青葉	高橋 三吉	6 - 3462
美川	佐久間祐一	7 - 2230
相川	宮脇 治郎	4 - 4020
豊岡	笹原 昭雄	6 - 5466
依田	橋本 喜作	6 - 4987
軍岡	長瀬 弘	4 - 3965

こんにちは郵便局です 安い料金で早くつきます!!



速達小包郵便物が航空機搭載になりました。

本州むけ、(東北6県を除く)

6月1日から実施



毒せい覚しよう 追放しよう

白い粉——覚せい剤の恐ろしさについて、あなたはどのくらいご存じですか。暴力団など一部の人たちだけのものと思っていませんか。ところが、覚せい剤は、わたしたち一般市民の生活をじわじわと脅かしつつあるのです。現に、覚せい剤の中毒者による通り魔殺人や放火など、凶悪な犯罪や悲惨な事故が後を断ちません。わたしたちの生活を恐怖のどん底におとし入れるこの白い粉を何

としても追放しなくてはなりません。そのためには、みなさん一人ひとりの自覚と協力が何よりも大きな力になるのです。

● 覚せい剤相談コーナー
覚せい剤に関する困りごと相談、密売人、中毒者などの通報にご利用ください。

昼夜の別なく専門の係員が対応してきます。

☎ (釧路) 〇一五四—二三一四六一〇



自衛官を募集

自衛隊では、ただいま国を守る若い力、自衛官を募集しています。募集しているのは、二等陸・海・空士、一般曹候補学生、航空学生、防

短歌 あゆみ会 六月例会

道博に行きたる友のはずむ声受話器に聞きつつ笑みの浮び来
井上 松野

庁舎より夕べを告げる鐘の音厨に葱をきざみつつ聞く
大沢美枝子

土色の羽もつゆえか草雲雀とぎれねど探しあぐねる
棚 久子

限りある命六十路を前にしてわが身いたわる心湧ききし
正田 ヤイ

畑めぐる山には未だ雪あれど野焼きの煙いく條も立つ
清水はつよ

衛高等学校学生で、それぞれの募集内容は次のとおりです。

希望される方は、自衛隊案内所(☎〇一五五—二五一七六四九)または、役場町民課へおたずねください。

■二等陸・海・空士

▽資格・十八歳以上、二十五歳未満の男子
▽受付・常時
▽試験・毎月
▽採用・おおむね毎月
▽実質賃金・十四万三千六百円(俸給月額九万六千二百円+現物給与額四万七千四百円)
▽技術教育(車輛・通信・航空機・艦船等)で各種国家免許取得の機会があります。

■一般曹候補学生

▽資格・高卒(見込み)の十八歳以上、二十歳未満の男子
▽受付・八月～九月
▽試験・十月中旬
▽入隊・五十八年三月下旬

■航空学生

▽資格・高卒(見込み)の十八歳以上、二十歳未満の男子
▽受付・八月～九月
▽試験・十月上旬
▽入校・五十八年三月下旬

■防衛大学校学生

▽資格・高卒(見込み)の十八歳以上、二十歳未満の男子
▽受付・八月～九月
▽試験・十月上旬
▽入校・五十八年三月下旬

寄付者のお名前

■町社会福祉協議会へ……
▽久保智さん(札内中央町)から父が生前お世話になりましたと五万円
▽匿名の方から千円
■老人クラブへ……
▽久保智さん(札内中央町)から

▽資格・高卒(見込み)の十八歳以上、二十一歳未満の男子
▽受付・十月
▽試験・十一月上旬
▽入校・五十八年四月上旬



人事異動 七月一日付

○総務部
〔企画財政課〕 経理係長(教育委員会学校教育課総務係) 熊谷直則
〔民生課〕 保健係・鈴木仁美

○経済部
〔開発商工課〕 開発調整係長(総務部企画財政課経理係長) 前田竜男

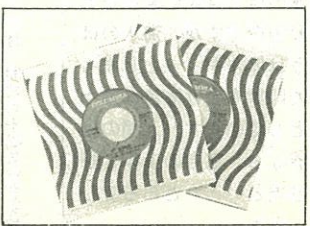
○教育委員会
〔学校教育課〕 総務係・山崎賢一

札内老人クラブへ三万円
▽小川伊勢吉さん(明野)から新川長寿会へ二万円
▽菊地喜一さん(相川)から相川西老人クラブへ一万円
▽山田収二さん(宝町)から宝町老人クラブへ二万円
▽佐伯誠吉さん(古舞)から古舞老人クラブへ三万円

幕別町歌・音頭の在庫があります

昭和41年に、本町の開基70年を記念して制定されました、町歌・音頭の在庫があります。

家族みんなで歌ってみてはいかがでしょうか。値段は1枚 270円(実費)です。ご希望の方は、総務部町民課へ。

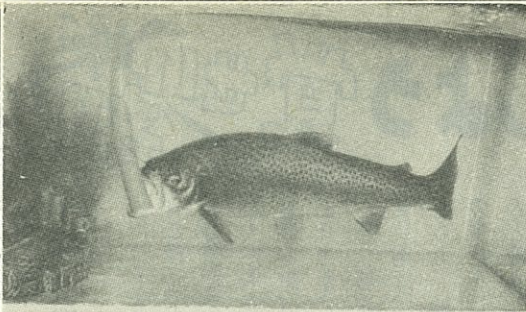


お願い

公区・地域などで行事等を開催した場合は、簡単な内容写真2種類を町民課広報広聴係までお寄せ下さい。広報まくべつの「まちのニュース」で掲載いたします。

幕別町ふるさと館

089-05 幕別町字依田384-3 ☎(01555) 6-3117
AM9:30→PM6:00毎週火曜日休館



さかなよもやまばなし
魚四方山話
虹鱒

ニジマス(虹鱒)ニシン目サケ科ニジマス属

原産地はカムチャツカ・北アメリカで、明治初期にわが国に輸入され現在各地で養殖されている。

幼魚のうちはヤマベと同じようにパールマーク(幼魚斑)があり形もよく似ている。成魚になって背ビレ、尾ビレの斑点が消えず側線に沿って紫赤色の幅広い虹のような帯が現われる。これがニジマス(レインボー・トラウト)と呼ばれる理由だ。この虹状の帯も海へ入ると消え、再び川に入ると現われる。

サケ・マス類中、最も高温(約24℃)にたえられるのでほとんど全世界で養殖されている。十勝管内にもかなりの養魚場があり、在来種の子マベと二分している。また養魚場から逃げたのが河川で自然繁殖し、十勝川中流域の各支流札内川・猿別川・音更川に生息している。湖では然別湖・糠平湖・足寄湖などに放流されている。

釣の対象魚として最高のゲームフィッシュである。「ガン」と強いひきと同時に逃げようと必死に水面をハイジャンプする。一瞬「やった」と思ったとたん糸がゆるむ。それだけ野性化したものは力強く利口である。

肉食性だがカステラを食べる。でもパンは食べないぜいたくものである。餌を充分与えれば一年で四十センチもなる。体長二十センチ以上に



SATOH.

ふるさと館
プランナー

佐藤正弘

なると小鳥と同じ位の能力を発揮し、例えばはしから餌をとったり、水槽の水を取り換える度にホースにじゃれついてきたり...

ある時など「ここは俺のなわばりだ」とばかり指にかじりついてきたのには驚いた。
ヤマベにくらべるとおっとりしており、それだけ人に親しみやすく、高温にも慣れるので家庭のペットとしても充分飼育可能な魚である。

ふるさと館の小型水槽ではサケといっしょに、ニジマスも人工海水飼育している。虹状の帯が消え、たくましくなっており、ジャンボ水槽(淡水)のニジマスとくらべてみるとその違いがよくわかる。どんな魚にも生命のいとながみがあり、その世界は美しく、興味はつきない。

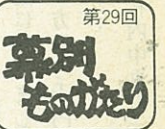
お待たせの丸木舟は12月から

原木がついに見つかりました。浦幌産の桂の木で、直径八十センチ、長さ六・五メートルの巨木です。いま温水プールの横で自然乾燥させています。十二月から掘り始めて、来年の夏に進水式をする予定です。来館した人みんなで少しずつ掘っていきます。はたして何千人になるか——ひよっとすると世界で一番人手をかけた丸木舟になるのでは。おたのしみに。



自家製スキーで通学

思い出の学校⑤ 中里小学校



積もった。もちろん靴やかんじきで下台まで来ることは出来ない。利行君と

「オーイ、源ちゃん」
「おはよ。利ちゃん、光ちゃん」にぎりめしを風呂敷に包み、それを背中に斜に背負い胸の所でしっかりと結んだ利行君と光広君の兄弟は、いつものように元氣よく西の高台から下台へ下りる途中にある源三君の家の入り口の所で叫んだ。昨日の昼頃から降りだした雪は、源三君の住んでいる奥糠内寄りの高台では三尺(約一メートル)も



光広君がはいているのはピッカピカのスキーである。このスキーは帯広まで行って買って来たものではなく、父親の伝次郎さんが本家の山から木を伐り出して、自分で挽いて作ったものである。スキーに適しているのはイタヤか桜で、製材してスキーの形にするが、一番苦労するのは先を曲げることだった。伝次郎さんは馬の工サを煮る鍋の中に先を入れ、柔くしたのだった。

一年坊主の源ちゃんは、はききれないスキーをつっかけて、あわてて道路まで出てきた。そういえば今日は、青年団との合同スキー大会の日であった。三人はいつものように、三年生の光広君、一年生の源三君、六年生の利行君の順に坂道を下り始めた時である。「あった」と、柔い新雪に足をとられた源三君は、真白い雪だるまになったかと思うと、はいていた片方のスキーを流してしまった。見る間にスキーは糠内道路を通り越えて糠内川に向かっていった。それを見た利行君は、見事な直滑降で坂を下り、間もなく源三君のスキーを片手にニコニコして登って来た。運よくスキーは川の手前の柳の木にひっかかっていたのだった。半そをかいていた源三君も、それを見て思わずニコニコ笑った。その日の合同スキー大会で利行君が大活躍したのはもちろんのことである。

●明治43年(1910)：糠内尋常小学校上糠内特別教授場として開設。就学児十一名。十四坪の草小屋で上糠内基線八号(現在よりも約二、糠内寄り)。
●大正元年(1911)：七月三十一日に第一次校舎より約四百間(七百二十)南に教員住宅付の校舎十六坪を建築。校舎の位置について住民との意見対立。九月十一日：大須賀所有地内の小屋を校舎に改造。高台入口付近で授業開始。第三次校舎である。下台の住民は納得せず高台と下台の二部授業を行なう。下台の児童はやがて本校(糠内)へ行く。●大正

サーモン通信

(22)

人工海水飼育記録を更新しました(7月25日)。体長は15cm・体重14.5gになり、別の水槽に淡水で飼っているサケを追い越しました。

海水育ちと淡水育ちのサケを見くらべると、いろんな違いを感じます。淡水のほうは体に丸みがあり色白ですが、海水のほうは体がキュッとしまった印象を受け体色は黒々としています。人間の世界なら、都会の少年と野性児といったところでしょうか。