

大きくなつたかな



一歳児検診

一歳児検診が二月二十日に町民健康センターで、二十二日には札

内福祉センターで行われました。町内には、満一歳になる乳児が六十四人おり、町独自の定期検診を受け元気に育っています。

まぐび

'82 昭和 (57年)

361

●発行・幕別町役場 幕別町本町130番地 ☎(01555) 4-2111
●編集・町民課広報広聴係 ☎内線111 ●印刷・ソーゴ印刷

2

人口のうごき (57.1.1現在) 計21,160人(+4) / 男10,464人(+6) / 女10,696人(-2) / 世帯数6,253世帯(+5) (内は前月との比較)

はたち 20歳

— 成人式に173人が出席



ことしの新成人は二百三十五人

ことし、成人になられた方は、二百三十五人（男・百九人、女・百二十六人）です。

一月十五日の成人式には、百七十三人が出席しました。大石町長山田町議会議長からお祝いのごことばがあり、新成人を代表して林隆則君（宝町）が「自分の行動に責任をもち、立派な大人になるよう

努力します」と答辞を述べ式典を終りました。

式典の後は、帯広ポップス・オーケストラの皆さんによる楽しいコンサートが行われました。

また、新成人には、町しらかば大学のお年寄りたちが作った「コーヒーカップ」に、新成人の皆さんの名前を入れて贈られました。

新成人アンケート調査結果 ()は%

問1 あなたは———？

①男 56人(38.4) ②女 90人(61.6)

問2 あなたの仕事についてお聞きします。

1) あなたの職業は？

	①農業	②建設業	③製造業	④卸売・小売業
男	8人(14.3)	7人(12.5)	—	8人(14.3)
女	2人(2.2)	5人(5.5)	1人(1.1)	10人(11.1)
全体	10人(6.8)	12人(8.2)	1人(0.7)	18人(12.3)
	⑤サービス業	⑥公務員	⑦学生	⑧その他
男	9人(16.1)	5人(8.9)	14人(25.0)	5人(8.9)
女	22人(24.4)	1人(1.1)	25人(27.9)	24人(26.7)
全体	31人(21.2)	6人(4.1)	39人(26.8)	29人(19.9)

2) あなたの勤務地は？(学生以外の人)

	①町内	②帯広市	③池田町	④音更町
男	14人(41.1)	17人(50.1)	1人(2.9)	—
女	15人(23.8)	43人(68.2)	2人(3.2)	1人(1.6)
全体	29人(29.9)	60人(61.9)	3人(3.1)	1人(1.0)
	⑤芽室町	⑥その他		
男	—	2人(5.9)		
女	—	2人(3.2)		
全体	—	4人(4.1)		

3) あなたは現在の職業に満足していますか？(働いている人)

	①満足している	②別な仕事をしたい	③わからない
男	20人(47.6)	15人(35.7)	7人(16.7)
女	27人(41.5)	28人(43.1)	10人(15.4)
全体	47人(43.9)	43人(40.1)	17人(15.9)

2) 前問で②別な仕事をしたいと答えた方にお聞きします。

その理由は？

	①賃金が安い	②仕事がつらい	③職場の人間関係
男	8人(53.3)	1人(6.7)	2人(13.3)
女	6人(21.4)	2人(7.1)	3人(10.7)
全体	14人(32.6)	3人(7.0)	5人(11.6)
	④通勤が大変だから	⑤その他	
男	1人(6.7)	3人(20.0)	
女	3人(10.7)	14人(50.1)	
全体	4人(9.3)	17人(39.3)	

新成人にアンケート調査を実施

「いまの若者たちは———」ということばをよく耳にします。

文化、社会の変化の中で若者たちの考え方も変化しています。そこで新成人になられた皆さんを対象にアンケート調査を行ってみました。調査結果をもとに、

「現代若者気質」の一端でも皆さんと考えてみたいと思います。

アンケート調査には、出席者の八五%（百四十六人、うち男・五十六人、女・九十人）が答えてくれました。

新成人の半数は別な仕事をしたい

問二では、新成人の「職業感」について聞いてみました。

回答者の四十九人（三三・六%）は学生または、家事手伝いで、働いている人は九十七人（六六・四%）です。このうち、サービス業（公務員以外の）に従事している人が最も多く三十一人でした。

働いている人のうち勤務地が町内なのが二十九人（二九・九%）で、六十八人（七〇・一%）は町外へ通勤しています。

また、現在の仕事に満足してすかとの問いに「満足している」と答えた人が四十七人（四三・九%）、「別な仕事をしたい」と答えた人が四十三人（四〇・一%）で、半数の人が不満を持っていることがわかりました。

さらに、「別な仕事をしたい」と答えた人の理由は「賃金が安い」

はばたけ

問3 あなたの趣味、余暇の過ごし方についてお聞きします。

1) あなたの趣味は？(3つまで回答)

	①音楽鑑賞	②映画観賞	③車	④スポーツ
男女	31人(20.6)	21人(14.0)	33人(21.9)	22人(14.7)
全体	42人(17.2)	21人(8.6)	27人(11.1)	30人(12.2)
男女	73人(18.4)	42人(10.6)	60人(15.1)	52人(13.1)
全体	1人(0.7)	—	4人(2.7)	12人(8.0)
男女	28人(11.5)	2人(0.8)	22人(9.0)	26人(10.7)
全体	29人(7.4)	2人(0.5)	26人(6.6)	38人(9.6)
男女	13人(8.7)	13人(8.7)	—	—
全体	26人(10.7)	20人(8.2)	—	—
男女	39人(9.9)	33人(8.4)	—	—

2) あなたは余暇をどのようにお過ごしですか？

	①家でテレビを見たりしていることが多い。	②街へ出て買物や喫茶店に行くことが多い。
男女	30人(53.6)	26人(46.4)
全体	50人(55.6)	40人(44.4)
男女	80人(54.8)	66人(45.2)

3) あなたは、何かサークルに入っている活動をしていますか？

	①入っている	②入っていない
男女	15人(26.8)	41人(73.2)
全体	18人(20.0)	72人(80.0)
男女	33人(22.6)	113人(77.4)

●今後において入りたいと考えているか

	①入りたい	②入りたくない
男女	4人(9.8)	37人(90.2)
全体	34人(47.2)	38人(52.8)
男女	38人(33.6)	75人(66.4)



大石町長が「自分の行動に責任を持ち、力いっぱい人生を生きぬいて下さい」とお祝いのことばを.....

が最も多くて十四人(三二・六%)「職場の人間関係」が五人(一一・六%)の順になっています。また、「その他」と答えた人も多く調査後、新成人に聞いてみますと、「仕事を楽しめない」「ただ何んともなく」の考えもあるようです。

「車が趣味」 新成人の四〇%

問三

問三は「新成人の趣味、余暇の過ごし方」について聞いてみました。

趣味の中で最も多いのが「音楽鑑賞」で七十三人(一八・四%)以下、「車」が六十人(一五・一%)、「スポーツ」が五十二人(一三・一%)の順になっています。これを男女別にみると、男性は「車」「音楽鑑賞」「スポーツ」の順となり、女性は「音楽鑑賞」「スポーツ」「手芸」の順となっています。問四でもふれますが、新成人たちの生活の中に「車」に関する事の占める割合が高いことがわかります。余暇の過ごし方について



記念のコーヒーカップ

では、大きく分けて「家にいる」「外に出ている」ことが多いかの問いに八十人(五四・八%)の人が「家にいる」ことが多いと答えています。

また、サークルに入っているかの問いに「入っている」が三十三人(二二・六%)、「入っていない」が百十三人(七七・四%)でした。さらに「入っていない」と答えた人に、今後において入りたいと思っているかの問いに「入りたい」と答えた人が三十八人で七十五人が「入りたくない」と答えています。

「サークルに入りたいくない」と答えた人の「趣味」の多い順は、「音楽鑑賞」「車」「旅行」でした。



林君が答辞

博勝千

北方圏農林博覧会

■ところ/北海道帯広市 旧帯広空港跡地

'82 7/17(土) - 9/5(日) 51日間

■主催 帯広市 帯広商工会議所 十勝毎日新聞社

■後援 北海道ほか

■前売券あります■

「こんにちは、緑の21世紀」と題して、博勝千が開かれます。その前売券を次の所で

あつかっております。役場—開発商工課、札内支所、糠内駒島各出張所、幕別農協—管理部、各支所窓口、札内農協—管理課、あかしや店舗、途別支所窓口

健康カルテ、今月は、前月号に続いて「糖尿病」についてです。前月号では、糖尿病の症状についてお知らせしました。今月は、糖尿病の治療法について考えてみたいと思います。

☆ ☆

糖 尿病を疑わせるいろいろな症状がそろっていれば診断はそれほどむずかしくありませんが、軽症のうちに発見する方法としては、定期的な検尿があります。

治 療法は、原則として軽症では食事療法だけとし、これではなおらない中等症では、ホルモン剤以外の内服糖尿病治療薬剤を使用します。重症の場合は、インシュリン療法を行います。

しかし、糖尿病の人が生まれつきもっている、インシュリンの不足という性質を完全になおすことは、今日の進んだ医学によっても不可能です。糖尿病がなおるといのは、食事療法、薬物療法、運動など、その人に合った正しい治療が行われ、体内のいろいろな物質の変化（代謝）が、正常な状態に保たれていることを意味します。したがって、治療は長く続ける必要があります。

食事療法の基本は、できるだけ少食にすることと、いろいろなものをかたよらずに食べること、その2つです。

また、運動は、特別な筋肉を使う運動ではなく、散歩やラジオ体操など全身を使う運動なら何でも結構です。

とにかく、定期的尿検査や自覚症状があったら、まず、専門医の診断を受けましょう。

ま た、町民健康センターでは「糖尿病教室」など、糖尿病相談活動を行っています。糖尿病でお悩みの方は、ぜひ、ご相談ください。(☎4-2657)



温泉周辺林道(十キロ)を歩き汗を流しました。

ウインター・スポーツ開幕!

第12回全町スピードスケート選手権大会開かれる

ウインター・スポーツ開幕ノートともに、学校のグラウンドではスケート、明野が丘ではスキーと、寒さも気にせず、雪の中を元気に走り回る子供たちでいっぱいです。町営リンクでは、一月十五日に第十二回全町スピード・スケート選手権大会が開かれました。この大会には、町内の小中学生百六十人が参加しました。その結果、十五種目に三十八の大会新記録が出るなど各種目に熱戦が繰り広げられました。

競技の結果は次のとおり。(総合順位のみ掲載)

■男子
▽小一・①酒井邦昭(明倫小)②松岡政宏(同)③和田純一(糠内小)▽小二・①久保基治(札内南小)②柴野勝(明倫小)③柳田祉彦(糠内小)▽小三・①中山仁(幕



力走する子供たち

別小)②北村光宏(白人小)③植松伸晃(札内南小)▽小四・①久保一幸(札内南小)②佐々木淳(幕別小)③佐藤勝博(駒島小)▽小五・①勝見了(糠内小)②長田浩治(駒島小)③額綱裕哉(幕別小)▽小六・①竹内満晴(幕別小)②

金岡秀徳(同)③若月啓良(同)▽中一・①大橋修(糠内中)②永井靖徳(同)③岡坂啓一(幕別中)▽中二・①百武江(幕別中)②吉田敏和(糠内中)③菊野太治郎(幕別中)▽中三・横山裕二(糠内中)②村田清志(駒島中)③須田拓也(糠内中)

■女子

▽小一・①山田恵子(糠内小)②長崎千恵子(駒島小)③額綱桃子(幕別小)▽小二・①長田恵美(駒島小)②桜井昌美(途別小)③松岡淑恵(糠内小)▽小三・①大野弘美(途別小)②額綱美佐紀(幕別小)③稗田美香(明倫小)△小四・①堀口友美(幕別小)②嶋田美紀(同)③山田幹恵(糠内小)▽小五・①小川さおり(白人小)②額綱麻衣子(幕別小)③斉藤明美(札内南小)▽小六・①岩井衣

歩くスキーに

56人が参加

ウインター・スポーツの中で、いま広がりをみせているのが「歩くスキー」です。

「歩くスキー」はスキーの距離競技と同じで、大雪原の中を自分の体力に合わせて楽しむことができ町内にも子供からお年寄りまで広く愛好家があります。

町歩くスキー同好会(植地長男会長・会員八十四人)では、二十四日、五十六人が参加して、筒井温泉周辺林道(十キロ)を歩き汗を流しました。

ゴミ減量には、ゴミを

作らないことが大切!

皆さんの家庭から出るゴミをちよつとのぞいてみてください。

ゴミは、「燃えるゴミ」と「燃えないゴミ」とに分けられます。これをさらに分けてみますと、

「燃えるゴミ」——紙類、木類、厨芥類。

「燃えないゴミ」——鉄類、プラスチック、発泡スチロール、ガラス類。

に分けられます。

私たちは、この「特集」で「ゴミ減量」を大きなテーマに考えてきました。そのなかで、「紙くず、小木片、厨芥類は自家処理で、紙類（新聞紙、古雑誌）、鉄類、ビン類は資源回収運動の中で減量で

きるのでは」との考え方が出されています。



パック類が列ぶ商品棚

「マチの声」・パック詰について売る側・買う側の声



加藤正則さん
(札内中央町)

現在の陳列棚は、冷風が出るようになっていきます。店でパック詰や包装しているのは、鮮度を守ることが一番の目的です。また、陳列方法、お客さんが買いやすいという点もあり、バック詰めは続けられると思います。



佐々木洋次さん
(宝町)

まず、衛生的なことですね。また、消費者側では、一カ所で総て買物が済せられることを望んでいます。たとえば、肉類が肉屋にいかなくてもパック詰であるというのは便利ですね。確かに店の合理化にもなっていますよ。



西岡まさえさん
(札内泉町)

私の家で、パック類のゴミの量は四〇%ぐらい。冷蔵庫の中の整理もしやすく便利な面もありますが、量が多かったり少なかったり買いづらい面もあります。パック類は使い捨てになるのでもったいない気がします。

⑥ ゴミ問題を考える

もし自家処理

や資源回収運動を皆さんの家庭で取り組んだ場合、皆さんの家庭から出される

ゴミは、どのようなものでしょうか。「プラスチック・発泡スチロール・ビニール類」が出されると思います。

そこで、今日は、皆さんと「プラスチック、発泡スチロール、

ビニール類」を中心に考えてみたいと思います。

便利さの陰で

増えるゴミ

プラスチック、発泡スチロール、ビニール類の中で、最も多いのが発泡スチロールです。

最近では、どの商店へ行っても、野菜、肉、魚などは、パック詰にされ売られています。これに使われているのが、発泡スチロールです。

私たちの生活の中にパック詰食品が姿を現したのは、昭和四十年以降といわれています。すなわち各商店が「スーパーマーケット」方式を採用するようになってからです。それまでは、魚屋・肉屋というように専門店が多く、パック詰はありませんでした。店の人の手



葎町子さん
(旭町)

私の家ではゴミの三〇%ぐらいになります。買いやすいことは確かですね。私は、すぐ捨てないで、子供の遊び材料や、料理の冷凍に再利用しています。でも石油からできているとしたら、捨てるのはもったいないですね。

をわざわざせずに、選んで買える便利さが、パック詰を生み出したといえます。

しかし、「便利さ」の陰で「ゴミ」は確実に増えています。特に、パック詰に使われる発泡スチロールはほとんどが使い捨てだからです。そういう意味では、私たちは便利さの中でゴミを作っているのかもしれない。

発泡スチロールと同じように、プラスチック、ビニール類も「便利さの陰で増えるゴミ」の一つです。水を通さない、軽くて丈夫なことからいろいろな面で使われています。

これらについては「ゴミが増える」以外にも問題点があります。それは、①有毒ガスを発生するため焼却処理ができない ②すべて石油からできている、ことです。昭和四十八年から始まったオイルショックでは、パック類を商店が消費者から買い戻すときもありました。資源のない国—日本、にとつて使い捨てはいつまでも続かないことと思います。

生鮮食品にパック詰が使われているのは「便利さ」だけではなく ①衛生的 ②鮮度を保つ、など良い点もあります。

ゴミが増える、石油資源使い捨ての悪い点を比べ、町民の皆さんはパック詰について、どのように考えますか。「ゴミ問題」とともに一度考えてみてください。

LPガス事故に注意

アパート、マンション、料飲店、旅館などには
ガス漏れ警報器の設置が義務付けられました

冬休みお楽しみ会開催

—南町第二公区—

南町第二公区（林一夫公区長）では、毎年恒例の子供会による「冬休みお楽しみ会」を昨年十二月十九日鉄南近隣センターで行いました。お楽しみ会には、公区の子二十六人が参加、ゲームやもちつき大会で楽しい一日を過ごしました。



LPガス（プロパンガス）の怖さをご存じですか。ガス事故といえば、昭和五十五年八月静岡市の地下街での大惨事が思い出されます。ガス事故を未然に防ぐために、LPガスの正しい使い方・性質を皆さんと考えてみたいと思います。

空気より重い LPガス

LPガス（プロパンガス）は、空気の約一・五倍の重さがあります。ですから漏れたときには床面などの低いところにたまり、気づかないことがあります。そのためLPガスには、玉ネギの腐ったよいなにおいがつけられています。

また、LPガスは、空気中にならずか二%混ざっただけで、火気がた。

あると爆発します。たばこの火はもちろん、電気器具のスイッチを入れるのは、火花を生じて危険です。換気扇など回さずに窓やドアをあけ、ほうきなどで、静かに外にはきだすようにしてください。

点火後、換気 は十分に

LPガスそのものには毒性はなく中毒を起こすことはありません。しかし、ガス器具を使うとき十分な換気を行わないと、不完全燃焼を起し、有害な一酸化炭素が発生します。

一酸化炭素は空気中に一・三%発生しただけで、一分から三分以内に死亡するという恐ろしい有毒ガスです。くれぐれも換気に気を付けてください。

器具に対する知識も大切です。取り扱い上の注意事項をよく読みましょう。

ガス器具に点火したときは、着火を確認し、使用中は窓からの風による吹き消えや、煮こぼれなどの立ち消えに注意してください。思わぬ事故を招くことがあります。

ゴム管は、二年 に一度交換

ガス漏れは、ガス器具使用の不

注意ばかりではなく、気付かないところで起きている場合があります。

ガス器具の場合、ほとんどが、ゴム管が使われています。ゴム管は古くなるとひび割れてガス漏れを起します。少なくとも二年に一度は新しいものに取り替えるようにしましょう。

また、ゴム管その接続部は「ホースバンド」で締め付けてあります。ホースバンドにゆるみはないか、ときどき点検しましょう。

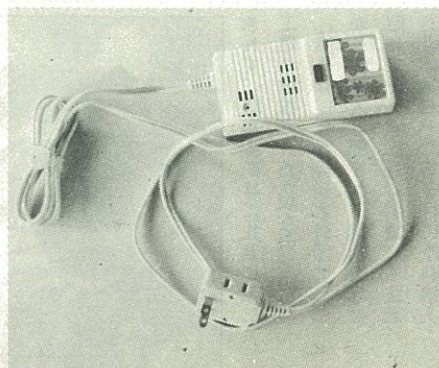
ガスの元栓は、「二また、三つまた金具」が使われています。使っていない元栓が、何かのほずみで開く場合があります。常にゴムキヤップをして安全確認をしましょう。

ガス漏れ警報器 の取り付け

ガス事故を未然に防ぐためには日頃の注意が最も大切ですが、予期せぬ事態を考え「ガス漏れ警報器」の取り付けも一案といえます。

国では、ガス事故の防止対策として、アパート・マンションなどの共同住宅、料飲飲食店、旅館、ホテル、病院、診療所などに設置のLPガス用の燃焼器については、「ガス漏れ警報器」の設置を昨年七月一日から義務付けています。一般家庭においても「ガス漏れ

警報器」を取り付けてみてはいかがでしょうか。



ガス漏れ警報器

寄付者のお名前

■町社会福祉協議会へ……

▽末吉チエさん（西猿別）から夫が生前お世話になりましたと十万円
▽常田吉雄さん（緑町）から全快祝として三万円
■老人クラブへ……

▽札内寿会へ長谷川ツヤさん（依田）から一万円
▽明野・新川老人クラブへ平井利夫さん（新川）から一万円、平井フミさん（新川）から一万円、東原武夫さん（明野）から五千元、井田定市さん（明野）から五千元
▽日新長寿会へ山口隆久さん（上稲志別）から二万円
▽駒島老人クラブへ駒島コンバイン組合から三万円
▽途別長寿会へ大野俊信さん（途別）から三万円、高橋俊郷さん（途別）から一万円



第6回特別展
2月20日(日)から

北の民族 アイヌのくらし

人は自然をむやみに壊さなかった。自然は人の必要に応えてくれた。共存である。

ムックリを演奏する安東ウメさん
(12月31日・ふるさと館で)



本州から開拓者が移住してくるはるか昔から、アイヌ民族は北の国に住んでいた。その文化は、北の厳しい自然に抱かれてはぐくまれた。
今と違って人口も少なかった頃は、生活は自然のサイクルに合わせて生きてきた。

幕別町ふるさと館
〒089-05 幕別町字依田384-3 ☎(01555)6-3117
AM9:30→PM6:00 毎週火曜日休館

高橋重美 コレクション PART 1



なつかしいヒーローたちがせいぞろい。貴重なコレクションから厳選の100冊——3月20日まで

サーモン通信 16

幕別中学校では500匹の稚魚が水槽を群泳している。さいのうは完全に吸収、サケ科特有の斑点もはっきり見える。冬休みが終わり久しぶりに見るサケ、生徒たちは成長の早さ、生命の不思議さに驚いていた。飼育は生徒会の役員が中心に行なっている。



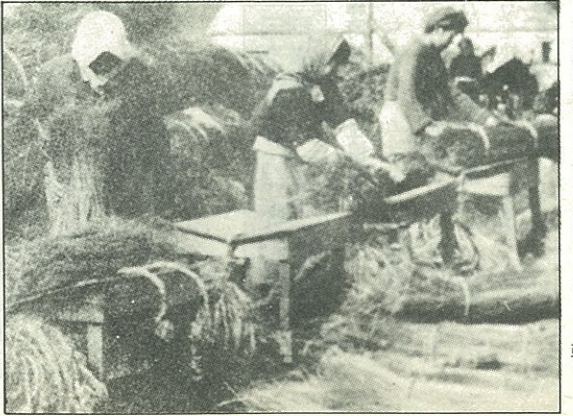
連載 幕別ものごたりの第24回

鼻がこおりつような冬の午。前七時、幕別工場(猿別)の蒸気機関から「ボ」と汽笛がなると、きょう一日の作業が始まる。

亜麻女工

工場の中は五十台のムーランの音で、ものすごい響きをたてて回転していた(ムーランは、亜麻の茎から繊維をとりだすための機械である)。
男の中にまじって、女たちもおかびりをして、手にあかぎれをつくり寒さに耐えながら、山と積まれた亜麻を一束でも多く消化せねばならなかった。それは繊維の出来高ととり出された糸質によって賃金が支払われたので、いずれも高度な熟練工員だった。
工場内で働く人は、一年中ムーランの回転に合わせて亜麻をさしこみ、繊維をとり出した。
外で働く女性たちは、四月から十月にかけて、農家で作られた亜麻を品質と大小別に分け、それを直径二十センチ位の束にするのである(結束という)。これも一束

鼻がこおりつような冬の午。前七時、幕別工場(猿別)の蒸気機関から「ボ」と汽笛がなると、きょう一日の作業が始まる。
夜中に雨でも降りそうものなら、工場の人たち総出で、広げた亜麻をかき集め、ぬれないようにトマをかぶせたのである。
十一月から三月にかけては、亜麻種の選別が主な仕事だった。倉庫の中で暖房があるとはいえ、手にあかぎれはたえなかった。ふるいにかけて、唐箕で良質な種を選別した。この種が春先に農家に配られるのである。
工場で働く母親のために託児所が設けられ、伏見さんのおかみさんが保育をしていた。
また、仕事が終わると女性たちは猿別山(金刀比羅山)の急斜面を登り、頂上付近のなだらかな土地を選んで作物をつくった。農具や肥桶をかついでの登り道は、女性にとってつらかった。
戦後、昭和十四年に止若に第二工場が建設された(現在の旭町)。戦後は、化学繊維と外国(台湾)からの輸入に押され、猿別工場は昭和二十九年三月に閉鎖し、止若工場は同四十二年十月に原料購入を中止した。



亜麻の結束作業

(文・岩田繁行)