

# 児童館がオープン

大石町長と子供たちの代表がテープカット



待ちに待った児童館が、十一月八日札内あかしゃや町に完成し、大石町長と子供たちの代表がテープカットをして完成を祝いました。人口増加が著しく共働き世帯の多い札内地区に子供たちの健やかな成長を願って建られたもので国民年金還元融資を受けています。

# まぐべつ

'80 昭和 (55年)

347

●発行・幕別町役場 幕別町本町130番地 ☎(01555)4-2111  
●編集・町民課広報聴係 ☎内線111 ●印刷・ソーゴ印刷

12

# マデづくり

# 使ったお金

「住みよいマチづくり」を目標に町では、毎年いろいろな事業を進めています。昭和五十四年度にマチづくりに使われたお金（町財政状況）をお知らせいたします。これは、マチづくりを進めていくうえで町民の皆さんにより町財政のしくみを知っていただくためのものであります。

一般会計及び国民健康保険特別会計など、公営企業会計以外の四特別会計を合わせた昭和五十四年度決算状況は、第一表に示すとおり歳入総額八十一億三千九百四十三万四千円、歳出総額八十億五千三百三十五万五千

円でした。これを、前年度（昭和五十三年度）と比較しますと歳入において、十六億百五十一万九千円（二四・五％）の増、歳出において十五億九千二百三十三円（二四・六％）の増となりました。

## 一般会計

一般会計は、歳入総額七十億五百六十八万四千円、歳出総額六十九億三千八百八十八万九千円でした。その結果、歳入歳出差引六千六百七十九万五千円の剰余金が生じ町財政は健全財政が保たれているといえます。

## 歳入

歳入決算額は七十億五千六十八万四千円、前年度と比較しますと十三億四千五百三十四万一千円（二三・八％）の増となりました。歳入財源の構成状況は、図一のとおりです。このなかで、皆さんが納められている町税は七億六千五百二十九万一千円、歳入総額に占める割合は一〇・九％となっています。前年度と比較しますと、一億四千七百五十六万六千円（二三・八％）の増となりました。

町税を含め町が自由に使えるお金（自主財源）は、十五億一千五百四十四万六千円（二一・六％）で、前年度と比較して二億四百三十六万四千円（一五・六％）の増となりました。

町債は、十二億九千五百五十万円で歳入総額に占める割合は、一

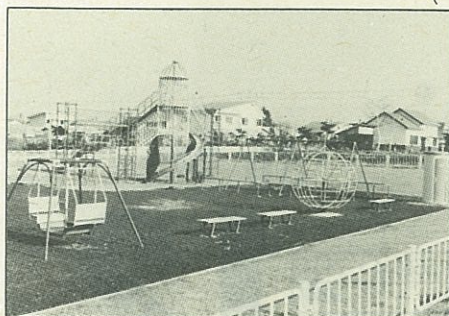
八・五％で、前年度と比較しますと二億四千六百万円の増となっています。また、町財政の健全性を計るものに公債費比率があり、財政運営に影響を与えない程度は二〇％が目安とされています。幕別町の場合、五十四年度は九・七％（前年度一〇・三％）で健全財政が行なわれているといえます。

その他の財源としては、歳入総額の四分の一を占めている国道支出金があります。五十四年度の場合、二十億四百六十七万七千円、（二八・六％）でした。国道支出金は、事業の一部を国や道が負担するものですが、国や道の基準が低いため町の負担が大きくなる場合があります。これを超過負担と

第1表 昭和54年度 決算の状況 (単位千円)

会計名	歳入	歳出	差引残
一般会計	7,005,684 (123.8)	6,938,889 (123.9)	66,795
特別会計	1,133,750 (129.2)	1,112,416 (129.6)	21,334
1) 国保会計	704,592	686,287	18,305
2) 簡水会計	43,064	40,907	2,157
3) 下水道会計	383,261	382,798	463
4) 営農用水会計	2,833	2,424	409
計	8,139,434	8,051,305	88,129

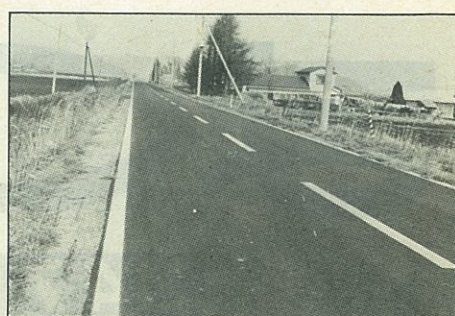
( ) 内は対前年度比単位%



造成された南町公園

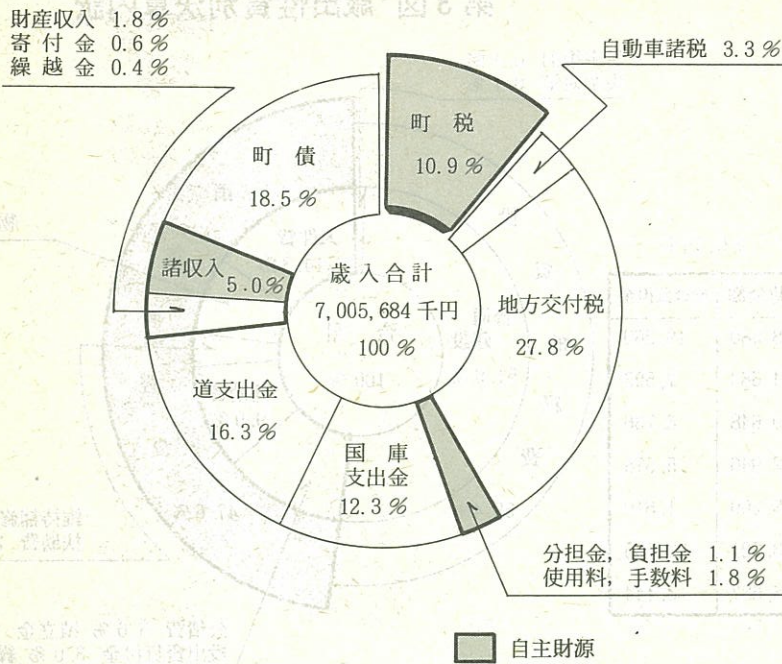


改良舗装された幕別札内線



改良舗装された新川30号線

## 第1図 財源の構成状況



## 歳出

いい主なものとしては表二をご覧ください。

五十四年度は  
札内南小学校  
(屋内体育館、特殊教室)の建設  
糠内小学校、糠内中学校の増改築など教育施設の整備を重点に、生活環境、生産基盤の整備など大型事業を行いました。

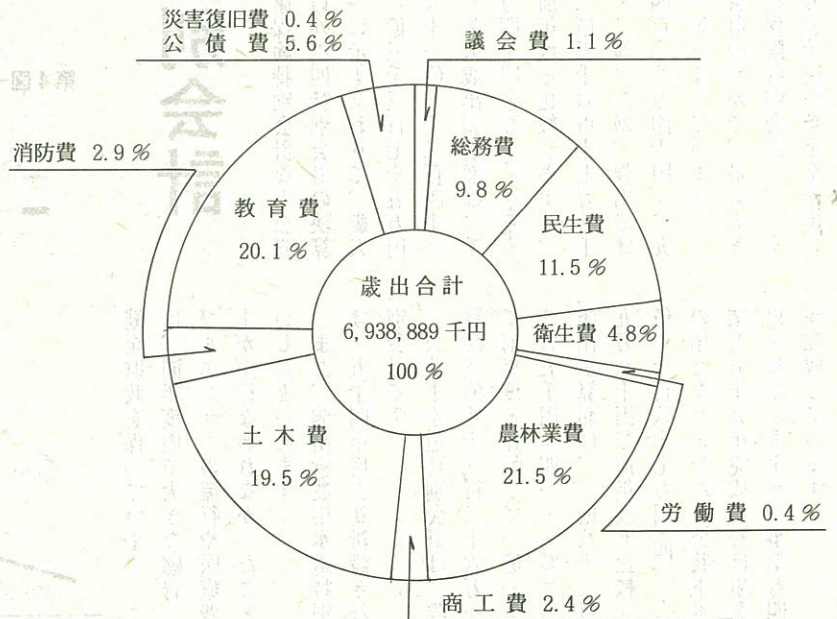
歳出の総額は、六十九億

三千八百八十八万九千円で前年度と比較しますと七億九千七百八十一万九千円(一四・二%)の増となりました。

財政の健全性を歳出面からみる方法として、消費的経費と投資的経費の比較があり、投資的経費が大きい程望ましいとされています。

五十四年度の場合、投資的経費は五二・四%(前年度は五〇・三%)と消費的経費を上回っています。

## 第2図 歳出目的別決算内訳



## 用語の説明

● 歳入 「歳入」の「歳」とは会計年度のことであり、歳入とは一会計年度における収入をいいます。

● 歳出 一会計年度における支出をいいます。

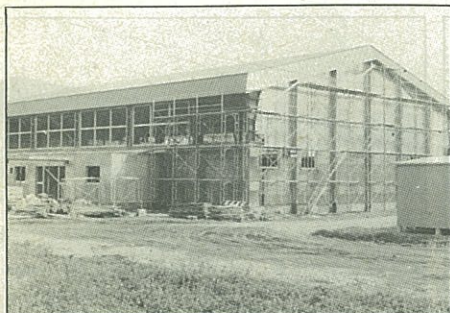
● 公債費比率 「公債費」とは町が借りた資金の償還に要する経費をいい、その経費が経常一般財源に占める比率

をいいます。

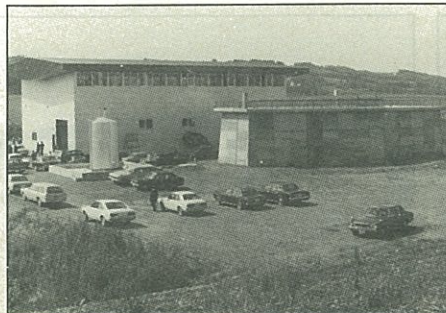
● 経常一般財源 一般財源とは町が収入するお金で、その用途が指定されていないものをいい、経常的に毎年度収入されるものをいいます。

● 消費的経費 支出効果が短期で終わるもの(例—人件費物件費、維持補修費など)

● 投資的経費 支出効果が長期に持続するもの(例—建設事業費)



建設された札内南小学校体育館



完成した新川排水機場



建設された西和依田近隣センター

### 第3図 歳出性質別決算内訳

災害復旧 0.4%  
失業対策 0.1%

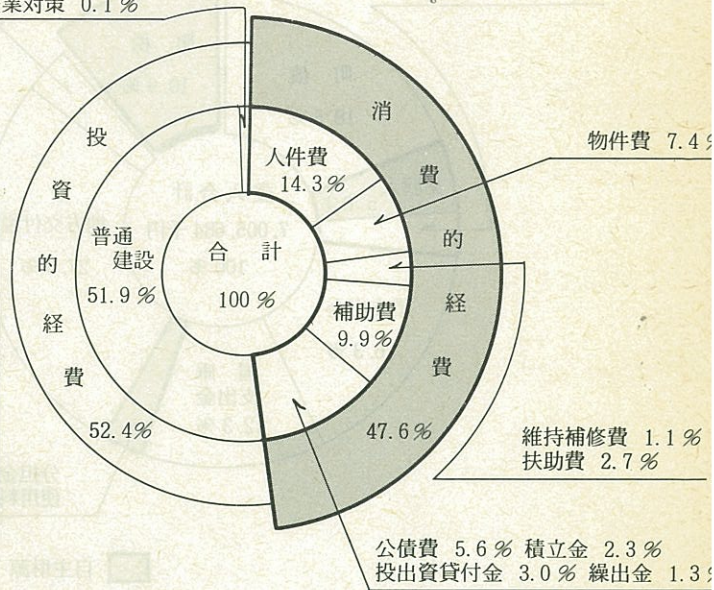


表-2 超過負担の主なもの (単位千円)

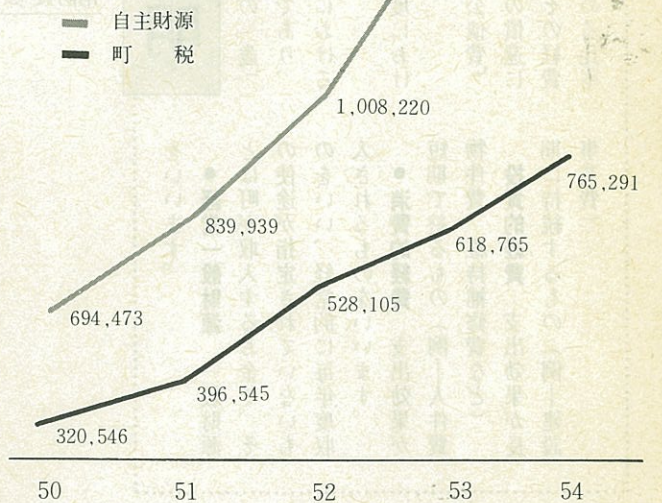
事業名	負担率	補助対象額	補助基準額	補助金額	超過負担金
札内南小校舎	1/2 1/3	309,811	290,551	158,580	19,260
〃 屋体	1/2	96,959	89,366	44,683	7,593
糠内小校舎	1/2 1/3	124,964	118,228	59,648	6,736
糠内中校舎	1/2 1/3	171,480	165,902	62,946	5,578
国民年金事務費	10%	9,819	8,209	8,209	1,610
保育所運営費	8%	75,467	54,902	43,921	20,565
農業委員会	10%	11,831	8,687	8,687	3,144

## 特別会計

国民健康保険特別会計など公営企業会計以外の四特別会計の決算状況は表一に示すとおりで、歳入総額は十二億三千三百七十五万円、歳出総額は十一億一千二百四十一万六千円、歳入歳出差引額は二億三千三百三十四千円となっています。これを、前年度と比較しますと、歳入では二億五千六百七十七万八千円(二九・二%)の増、歳出では二億五千四百八十八万四千円(二九・六%)の増となっています。

四特別会計のなかで、最も大きい国民健康保険特別会計は、一千八百三十五万五千円の乗余金が生じ

第4図-最近5カ年の自主財源と町税の推移



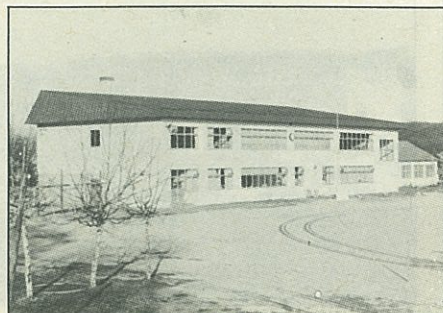
健全財政を保っています。これは、同年度内で大きな感冒(インフルエンザ)の流行や医療費の値上がりが行なわれなかったことが幸いしたといえます。

また、駒富営農用水道特別会計は、五十四年度より新設された特別会計です。

公共下水道特別会計は、歳入決算額三億八千三百二十六万一千円で前年度と比較して一億一千二百八万五千円(四一・三%)の増、歳出決算額は、三億八千二百七十九万八千円で前年度と比較して一億一千百八十七万七千円(四一・三%)の増となりました。公共下水道事業も五十九年完成にむけ事業が進められていますが、事業も四五%が完成しています。



下水道工事



増改築された糠内中学校



増改築された糠内小学校

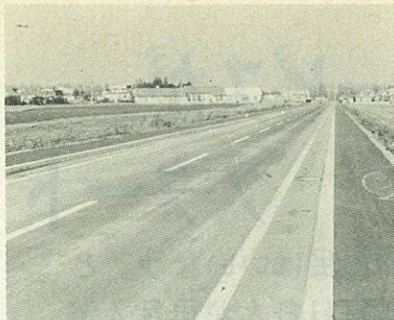


# 住みよい町へ一歩前進

## 相川小学校などが完成

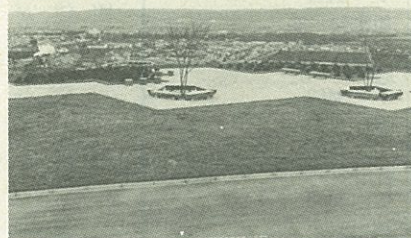
今年度予算は、生活環境の整備と教育施設の建設を柱に魅力あるマチづくりを目指し予算編成が行なわれました。指し予算編成が行なわれました。お知らせいたしました。そこで、すでに完成した主な事業をお知らせします。

### 生活環境



青春通り

生活環境の整備のなかで身近かなものとして道路があります。道路は、町内を網の目のように走り生活、生産の両面を支える大切なものです。ことしは、市街地、幹線町道



明野が丘公園

合わせて三十路線が整備されました。その主な事業では、青春通り道路改良工事があります。青葉団地と春日団地を結ぶ道路で延長二百七十メートルを千六百万円をかけ整備しました。また、途別日新線、相川六線も新たに着手されています。四年目をむかえた明野が丘公園整備事業は、三千四百二十万円をかけ園路と広場が造成されました。総ての施設が完成するのは四年後です。また、身近かな憩いの場であり、子供たちの遊び場ともなる公園として、千三百万円をかけ札内青葉町に青葉公園（〇・二畝）を造成しました。

### 教育

五十五年度の柱の一つ教育施設の整備では、札内北小学校の建設、相川小学校、駒島公民館の増改築工事が行なわれました。相川小学校は、六月三十日着工され、校舎鉄筋コンクリート二階建てで総面積千三百三平方メートル（普通教室四室、特別教室三室）、また、屋内体育館四百三十九平方メートルが十一月十日完成しました。グラウンド並びに環境整備は年内に完了する予定です。



相川小学校

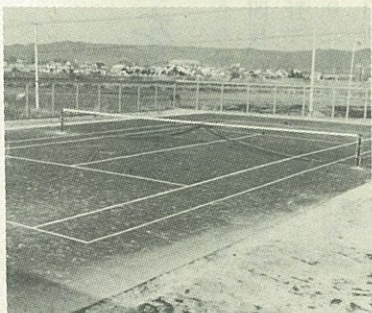
また、人口増加の著しい札内地区に三番目の小学校である札内北小学校の建設は、六月三十日着工

### 福祉

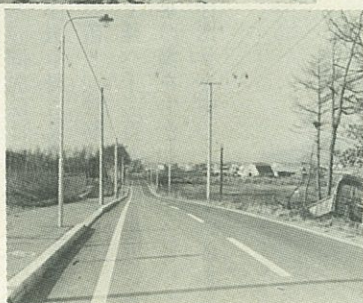
現在在校舎部分の建設が進められています。老朽化が著しく改築されることになった駒島公民館は十二月二十日完成にむけ急ピッチで作業が行なわれています。福祉は、一人ひとりの生活の保障と生きがいの追求であり、自立と相互扶助の精神が基本です。五十五年度は老人趣味の家と児童館の建設が行なわれました。老人趣味の家は、幕別温泉ホテル南側に総面積百六十四平方メートル、千百万円をかけ建設され十一月十五日完成しました。児童館については表紙をご覧ください。



老人趣味の家



▲造成されたテニスコート



街路灯が設置された明野六線

町では、明野工業団地の環境整備を進めています。明野六線改良舗装工事を行ないました。また工業再配置促進法の補助を受け、通勤者道路（明野六線）に街路灯八十ツ三十七基を設置するとともに働く皆さんの健康増進にとテニスコート一面も造成されました。

### 明野工業団地の環境整備進む

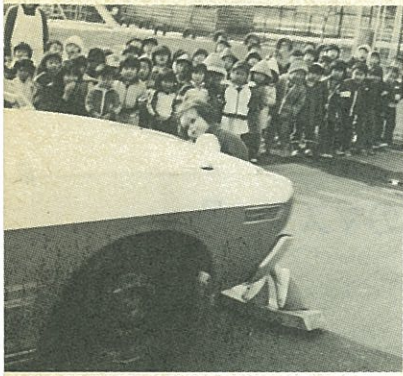
1人2口までOK  
**町民交通傷害保険**

保険期間は来年3月まで

保険料は月額40円

★お申し込み、お問い合わせは役場交通防災係、支所、出張所へ

# 事故の無い楽しい我家 冬道の交通安全



日一日と寒さが厳しくなり本格的な冬を迎えました。  
冬道の運転は、積雪、路面の凍結、雪煙による視界の狭小など悪条件が重なり、夏季運転に比べ数倍の注意が必要となります。  
そこで、冬道の安全運転に大切

なことを皆さんと共に考えてみましょう。

●愛車に積載携行する資材  
愛車には、スコップ、タイヤチャ

エーン、砂、スノーヘルパー、長靴などを必ず積んでおきましょう。

●点検整備は特に入念に

機械は寒さに弱いものです。夏季よりも入念な点検を行ないましょう。特にタイヤの摩耗程度と空気圧、ブレーキの効き、冷却水の比重と量、ウォッシュ液は注意してください。また、車の下をのぞいて、ホースや車体に雪や氷塊が附着していたら取り除くようにしましょう。

●始動の心得

エンジンの始動方法は車によって異なりますが、最初の一発で始動させることが大切です。また、エンジンが冷えきった状態で走行するとエンジン各部に大きな負担をかけるので必ず暖機運転に心がけましょう。

●走行中の心得

冬道と夏道で違う大きな点は、タイヤと路面の摩擦係数が、冬道の場合夏道と比べ五分の一と小さいことです。このため、急ブレーキ、急ハンドル、急加速を行なった場合、空転スリップ、尻振りなどが発生しやすく大変危険です。冬道の事故で最も多いのが追突事故です。夏季の二倍以上の車間距離をとるようにしましょう。走行中尻振りが発生したら、あ

わててブレーキを踏まずに、直ちにアクセルペダルから足を離し、ハンドルを尻振りした方向へ切るようにしてください。

●歩行者に注意

冬道は、積雪のため道幅が狭く歩車道の区分がなくなったり、積み上げられた雪が障害物となって歩行者の発見が遅くれ事故を起すことがあります。スピードを落とし安全運転に心がけましょう。

以上の点に注意して事故のない楽しい家庭づくりを行なってください。

## 最低賃金を改正

昭和五十五年度の北海道における最低賃金は、地域包括最低賃金が十月三日から、各産業別最低賃金（六産業）が十一月六日から、現行より月額百七十三円から二百三十円のアップ額で、それぞれ別表のとおり改正されました。

最低賃金の目的は、道内で働く

すべての労働者の賃金の最低額を保障し、生活の安定を図るもので道内の事業主の方は、これ以上の賃金を支払うことが義務づけられています。また、賃金を日給で定めた場合一

### 北海道の最低賃金

最低賃金の名目	最低賃金額	
	日額	時間給
北海道（地域包括）	2,687	336

### (産業別)

食料品製造業	3,063	383
	2,734	342
木材・木製品・家具製造業	3,125	391
	2,759	345
出版・印刷・同関連産業	3,166	396
	2,832	354
窯業・土石製品製造業	3,118	390
	2,736	342
機械・金属製品及び自動車整備業	3,175	397
	2,763	346
卸売業・小売業	2,981	373
	2,704	338

単位 円

通商産業省では、昭和五十五年十二月三十一日現在で昭和五十五年工業統計調査を実施いたします。



この調査は、製造業を営むすべての事業所を対象として、製造品の出荷額、原材料使用額などを調査し、工業の実態を明らかにすることを目的としています。

また、今年から新たに、エネルギー消費構造統計調査が行なわれることになりました。この調査は製造業を営む従業員三十人以上の事業所を対象として、燃料の受入量、用途別消費量、在庫量などを調査し、製造業におけるエネルギー消費の実態を把握することを目的としており、工業統計調査と同時に実施されます。

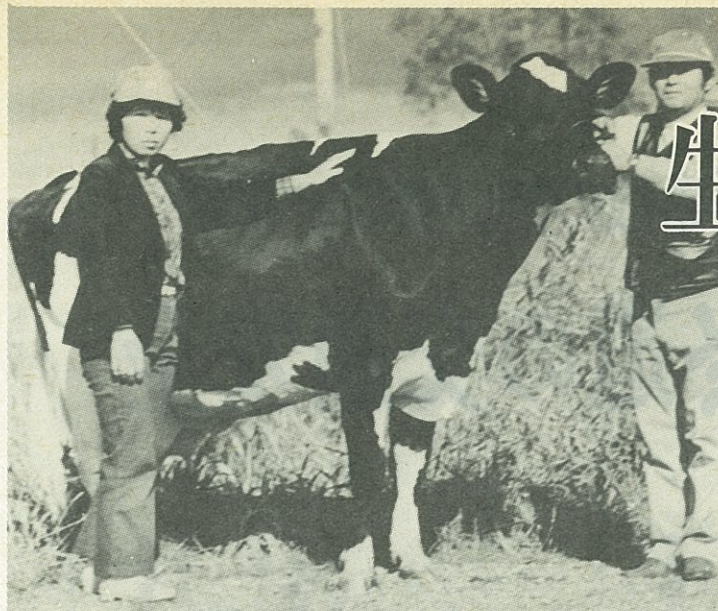
エネルギー消費構造統計は、省エネルギーの推進、石油の安定的供給の確保、代替エネルギーの開発、導入の促進など各種の施策の策定のための基礎資料として利用されます。

調査をお願いする事業所には、年末年始にかけ何かとお忙しいことと思いますがご協力をお願いいたします。

なお、詳しいことは、帯広労働基準監督署（帯広二一八一〇〇）へお問い合わせください。

# 生乳生産量日本一

福家さん(南勢)所有のマスター号



日本一のマスター号と福家さん夫婦

## 普通牛の二倍以上を生産

福家康芳さん(南勢)所有のハッピーファミリー・スカイラークマスター号が、日本ホルスタイン登録協会主催の乳量検成年クラス(六歳以上)において、みごと日本一に輝きました。

これは、昨年九月から今年七月までの十か月間(三百五日)一日二回搾乳の生乳総生産量が一万五千九百二十二リットル、脂肪分五百九十九リットル、平均脂肪率三・八%を達成し、乳量日本一となったものです。

これまでの日本記録は、空知管内長沼町の乳牛が持っていたもので、その記録を九百リットル上回るものです。

現在、町内に搾乳牛は四千六百頭おり、搾乳量では、多い牛で七千リットルと言われていますのでマスター号は一日で二頭分の乳量を生産していることになりません。

子を連続出産し、繁殖障害もなく日本一の乳量を生産したのも珍しいそうです。

## 手づくり脱穀機で収穫

西糠内の伊東武夫さん

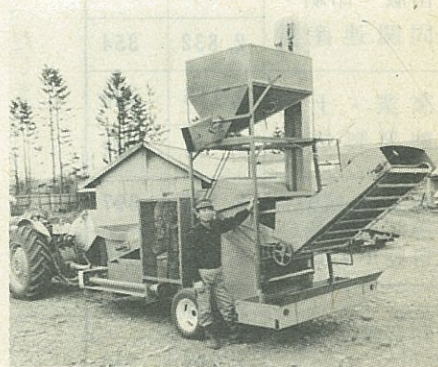
西糠内の伊東武夫さんは、手づくりで脱穀機を製作、メーカー品に劣らぬ性能に周囲から注目されています。

伊東さんは、根からの機械好きで、これまでに十五台程農機具を製作しています。

伊東さんが初めて製作した機械は、昭和二十八年、大麦を落す自動式の脱穀機でした。その頃は、ドンコロという農機具を使っていた時代で、回転ドラムが麦を落す伊東さんの脱穀機はあちこちに貸し出され大変喜ばれたそうです。

今回製作した脱穀機は、材料、部品ともに中古品で二年がかりで製作したものです。

「酪農の基本は、土づくり、草づくり、牛づくりにあり、環境を良くし、良質の水を飲ませることが大切です。特に南勢は良質の水に恵まれていることが増産の要因では」と福家さんは話しています。



また、経費も安く、メーカー品の脱穀機一台分の十分の一の経費で済んだそうです。

品に劣らぬ出来栄に満足そう。「機械製作には、柳田幸夫さんにも協力してもらいました。これからはいろいろな機械づくりに挑戦します」と伊東さんは話しています。

## 勲七等青色桐葉章を受章

清水家男さん

札内豊町に住む清水家男さんが、電気を守って四十二年

の功績が認められ、この度、勲七等青色桐葉章を受けられました。

清水さんは、大正四年野付牛村で生れ、独学で電気工

事人免許を取得、北電の前身大日本電力KKに入社、幕別、札内電業所など管内各地を歩き四十五年定年退職、現在は電気保安協会帯広支部に勤務しています。「子供の頃、初めて電気がついたとき、明るくてすばらしいと思いました。土幌電業所時代(三十八年)の雪害は忘れられません。雪で電柱が倒れ、土幌全域が停電になって、夜通しで復旧にあたりました」と語る清水さんの顔に四十二年の重みを感じられます。



喜びの清水さん



# 新和小学校が優良校に

## 「こども郵便局」で道知事表彰

新和小学校（上西章三校長、児童十二人）が、「こども郵便局」昭和五十五年度優良校に選ばれ、この度、道知事・道貯蓄推進委員会から表彰されました。

これは、子供たちの貯蓄に対する理解や習慣を広げようとする行なわれているもので、同校は七度目の受彰です。

同校は、昭和二十六年に「こども郵便局」を設立、以来児童会の

活動の中に「こども貯金活動」を



表彰された良い子たち

## 町へ版画の寄贈

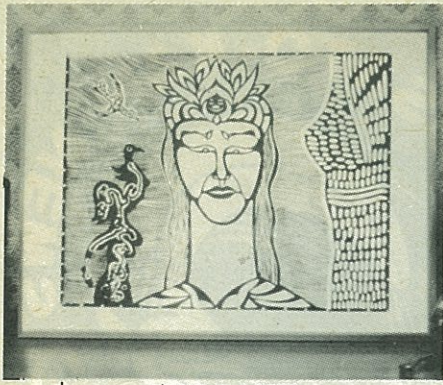
### 画家の古賀さん

幻想的な油絵や線画など独特な作品で知られる画家の古賀さんが、

賀喜久男さんから町へ作品の寄贈がありました。

古賀さんは、昭和八年佐賀県で生れ昭和三十二年自衛隊員として鹿追駐とん地に勤務。自衛隊除隊後も十勝で画家として活躍していました。

古賀さんの今回の寄贈は、故郷の佐賀県に住むことになり十勝を離れることから、知人の折笠要さん（軍岡）を通して寄贈されたものです。



寄贈された版画

## 年末年始の火災予防

「火災の恐ろしさは体験した者でなければわからない」と言われますが、大切な財産や尊い生命までも奪ってしまう火災だけは、絶対に体験したくないものです。

町消防署では、例年、年末年始はなにかとあわただしく、また、火災が多発しやすい時期にあるため、一般家庭や事業所に対し、次の点を守ってほしいと呼びかけています。

- 家庭の防火対策
  - 寝る前、外出前に火の元を確かめよう
  - 寝たばこ、くわえたばこはやめましょう
  - 燃焼器具は定期的に点検を受けましょう
  - 子供の火遊びに注意しましょう
  - 万一に備え避難口の点検及び除雪に努めましょう
- 事業所の防火対策
  - 入出の多くなる事業所では、

つたお小遣いや正月、お祭りのお小遣いで、月平均一人当り千円にもなるそうです。

「この活動を通して、お金の大切さやむだ遣いをせず、お金の計画的使い方を学んでいます。」と上西校長は話しています。

親が一生懸命働いて得たお金の大切さを子供たちに学んでもらう意味で、学校そして地域でこの活動に取り組んでみてはいかがでしょうか。

繁忙のため火気の取扱いがおろそかになりがちです。巡視を強化しましょう。●休日となる事業所では定期的に巡視を行ないます。

### 可搬動力ポンプ積載車が入庫

幕別消防署には可搬動力ポンプ積載車（写真）が配車されました。これは逢坂又市さん（錦町）と一宮昌三さん（本町）から消防施設整備資金に使ってほしいと寄付があり購入したものです。



購入された可搬動力ポンプ積載車

## 子供会運営資金 づくりに廃品回収

猿別公区（神馬博和公区長）では、明るくたくましい子供に成長するように子供会活動に積極的に取り組んでいます。この度、公区全戸が参加して、子供会運営資金づくりに廃品回収を行ないました。



公区全員で廃品回収

## 寄付者のお名前

- 町へ
  - ▽須田武夫さん（札内中央町）から町の成人病対策に使ってほしいと二十万円
- 町社会福祉協議会へ
  - ▽早川千歳さん（札内新北町）から母が生前お世話になりましたと十万円
  - ▽森和夫さん（美川）から交通遺児に役だててくださいと五万円
  - ▽吉村康一さん（札内新北町）から全快祝いを取りやめて二十万円
  - ▽匿名の方から千円
- 老人クラブへ
  - ▽早川千歳さん（札内新北町）から札内老人クラブへ三万円
  - ▽森和夫さん（美川）から美川老人クラブへ三万円



# 1 オールドパワーここにあり。なんと、コンサートまでやっちゃうのです。

## しらかば大学祭 12月7日(日)

しらかば大学ができてから、もうすぐ5年になります。入学資格は65歳以上、一般教養から陶芸などの実技コースまでいろんな勉強をしています。

そのしらかば大学のおじいちゃん、おばあちゃんが「大学なんだから、大学祭もやってみては…」というわけで、12月7日(日)の午前11時からふるさと館のホールで初めての大学祭をします。

陶芸、園芸、手芸の作品展と即売会はいずれも手作りの心がこもったものばかりです。車いす募金バザーには懐しい昔の味がたくさん登場します。そして、とっておきのプログラムは「長生きコンサ

ート」。

ご家族おそろいで「しらかば大学祭」へお出かけください。

なお、作品展示は来年1月いっぱいまで続けます。

# 2 幕別はミルクランドだ。大正時代の製法でバターを作ってみよう。

## 開拓小屋で年越し 12月31日(水)



昔の道具を実際に使って町の歴史を知ろうと、ふるさと館はサバイバル・スクールをはじめいろんな活動をしてきました。

こんどはバターに挑戦です。館内に展示してあるクリームセパレーターとバターチャーンを実際に使ってみます。

大正7年(1918)、幕別生まれのバターが東京の白木屋デパートに出荷されてきました。幕別最初のバター「鈴蘭バター」は自家製の木箱入りで、1ポンド1円50銭でした。今から60年も前に、すでに酪農をこの町に根づかせようとした人たちがいたのです。私たちはその先見性に驚くばかりです。

12月31日、大晦日の夜11時から館内の開拓小屋で年越しをかねてバター作りをやります。ふるさと館は元旦の朝9時まで無料開放です。あなたもいっしょにバターを作ってみませんか。ご希望のかたは当日の夜11時に直接ふるさと館に来てください。

みんなでミルクランドの新年を迎えましょう。

■連載「幕別ものがたり」は紙面のついでに休みました



# 3 参加してくれたみんなを「ちびっこ新年会」にご招待。

## 小中学生の年賀状展 1月7日→31日

ことしも小中学生の年賀状展をします。版画でもイラストでもなんでもいいですが、自分で書いたものに限りです。楽しい年賀状をふるさと館に送ってください。年賀状を送ってくれたみんなを1月11日(日)の「ちびっこ新年会」にご招待します。みんなからの年賀

状がふるさと館に届くと、すぐにお返しの年賀状(招待券つき)を送ります。

年賀状には住所と名前、学校・学年を忘れずに書いてください。ちびっこ新年会のくわしいことはふるさと館ニュース⑭でお知らせします。

## サーモン通信

②

卵に目ができてきました。成長の早いものは、中で動いているの也有ります。いま水温は12℃、このふるさと館ニュースが届くころには、卵の膜を破って顔を出すのもいることでしょう。12月初めにふるさと館に来れば、あなたもふ化の瞬間が見られるかもしれません。

12月中旬になると、すべての卵からサーモン・ベイビーが生まれ、水槽は、いっぺんににぎやかになります。