



中里小にワールド  
アスレチックが誕生!!  
中里公区の皆さんが総出で  
ワールドアスレチックを造  
成し中里小の子供たちに  
プレゼントしました。

# まぐびつ

'80 昭和 (55年)

343 ●発行・幕別町役場 幕別町本町130番地 ☎(01555)4-2111  
●編集・町民課広報広聴係 ☎内線111 ●印刷・ソーゴ印刷

# 8

# 生涯教育の充実

## 永久校舎率は七三・二％に

○…… 予算特集「魅力ある すが願うことですが、 教育活動を積極的に進 ……  
 ○…… 町づくり」、最終回は 町では、子供たちがよ めています。今月号で ……  
 ○…… 「教育施設と生涯教育」 り充実した環境で教育 は、教育行政について ……  
 ○…… です。子供たちの健や が受けられるよう教育 お知らせいたします ……  
 ○…… かな成長は、町民誰れ 施設の整備や各種社会 ……

教育行政は、大きく分けて「学校教育」と「社会教育」の二つに分けられます。

学校教育では、自然や社会に対する正しい認識を深め、豊かな情操を養うとともに、身体を鍛え広

い視野に立って自らの手で未来を切り開いていく力を育てる教育を基本に進めます。

事業では、ことしも校舎の建設に重点がおかれ、人口の増加が著しい札内地区に三番目の小学校と

して「札内北小学校（仮称）」を建設します。また、老朽化した「相川小学校」も増改築され永久校舎に生まれ変わります。

このことよって、町内の永久校舎率は、七三・一六％にもなります。

### ■札内北小学校

札内地区は、住宅団地を中心に急激な発展を続けています。特に人口増加は著しく昭和四十五年国勢調査人口と比べ二倍にも増えています。

このことは、学校教育施設にも大きく影響し、昭和五十三年四月札内文京町に札内南小学校（十六学級）を開校しました。ところが、その後も人口増加は続き二校ではすでに収容できない状態となっています。また、札内北地区土地整理事業が着手され、将来的に札内北地区の人口増加が予想されることから、札内北小学校（仮称）

を開校することになりました。

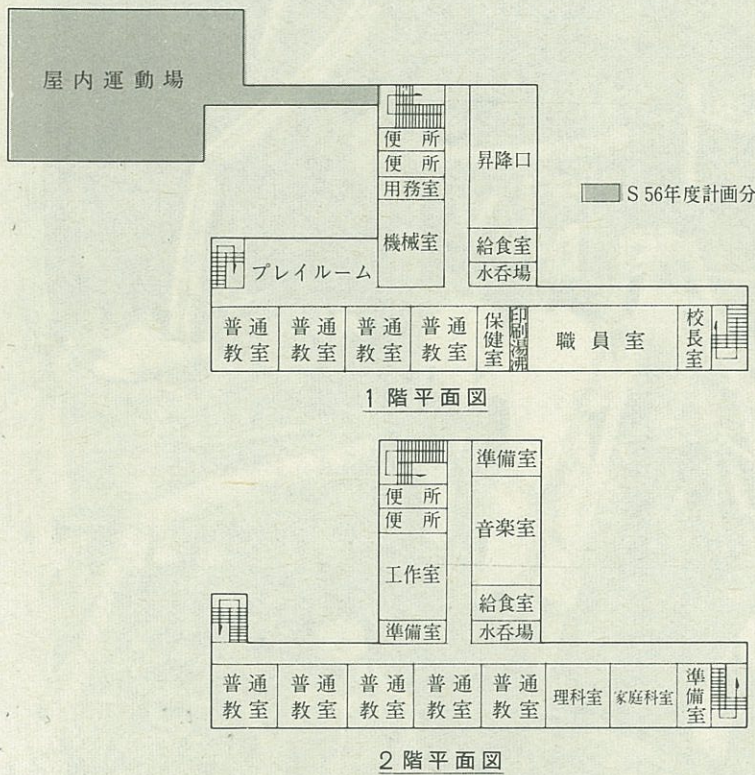
札内北小学校は、札内北町一七番地（札内東七号道路と南二線道路の交差地区）に、いま建設が進められています。建設事業は、二カ年計画で行なわれ、第一年度の今年度は校舎部分（二千三百三十六平方メートル）が建設され、屋内運動場は、五十六年度に建設が予定されています。

学校の規模は、鉄筋コンクリート二階建て、九学級で、普通教室九室のほか特別教室（理科、家庭科、音楽、工作室）四教室が計画されています。

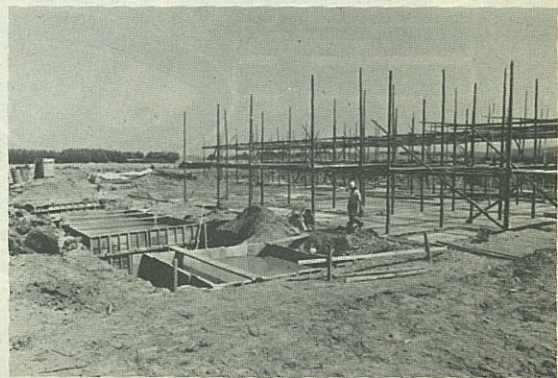
### ■相川小学校

明治三十二年に開校され町内でも古い歴史をもつ相川小学校が増改築されます。

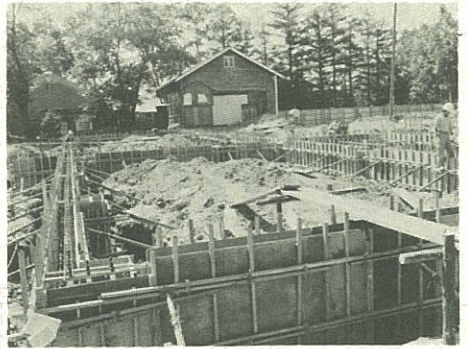
相川小学校の校舎は、昭和二十



札内北小学校平面図



# 教育施設と生



工事が進む相川小学校

五年に一部増改築されていますが、そのほとんどが老朽化しており、今回の増改築となったものです。建設事業規模は、鉄筋コンクリート二階建て、総面積千三百三平方メートル、普通教室四室、特別教室(理

## 豊かな心と

## 地域社会づくり

社会教育の目標は、「一人ひとりの心の結びつきから豊かな地域社会づくり」です。ひと口に社会教育といっても広範囲で、また、物を造るように直ちに効果が現われるものではありません。

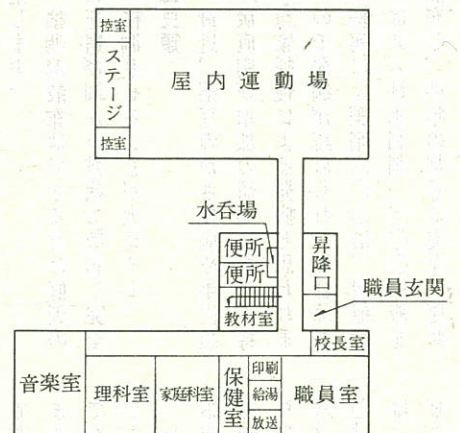
町では、幼児、青少年、婦人、成年、お年寄りに至るまで、それぞれが満足できる学習の場として次のような社会教育活動を用意します。積極的に参加ください。



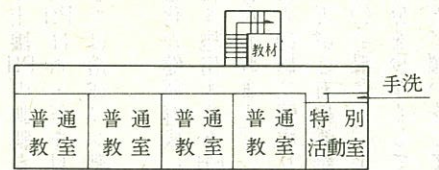
5年目を迎えたしらかば大学

■家庭教育学級 家庭教育の大

科、家庭科、音楽)二室が計画されています。また、屋内運動場四百三十九平方メートルの建設も同時に進められています。



1階平面図



2階平面図

相川小学校平面図

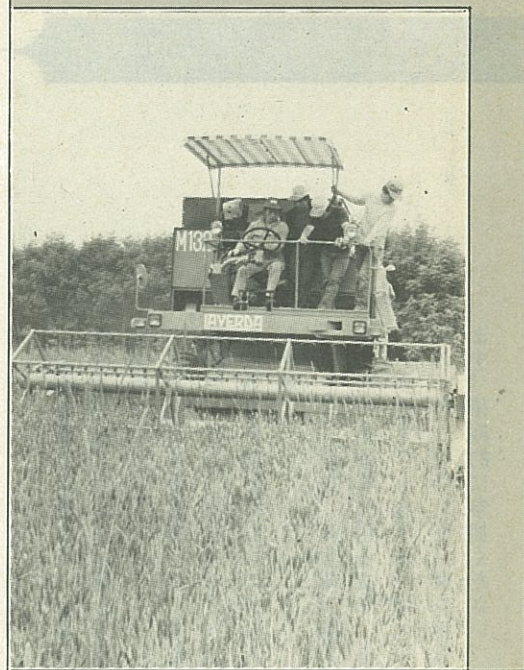
完成予定は十一月十日で、年内に引越しも済ませ、この冬は暖かな校舎で元気に走りまわると子供たちの姿が見られるでしょう。

般教養から園芸、焼き物などの実技コースまで、幅広いプログラムを用意しています。また、勤労青年、婦人の国内研修や生涯教育海外セミナーへの派遣は今年も実施します。二年目を迎えた「ふるさと館」郷土資料館としての充実はもとより、歴史と自然を肌で学び動く郷土館としての充実も図ります。また、町民の体力の向上と健康増進も社会教育活動の大きな役割です。学校体育館の開放を行ないスポーツ少年団の育成・各種スポーツ教室の開設など積極的に行ないます。これら社会教育活動は、ただ行政から与えられたものを学ぶのではなく皆さんが、考えていることや学びたいことを積極的に出し合い、皆さんの手で育てることが大切です。皆さんの積極的参加を期待します。



スポーツ活動を通して健全な心身をつくる

# 8月の農業



## 小麦の収穫は早目に

今月は、農作物の生育が最も旺盛な時期ですが、六月中旬以降に長く続いた天候不順のため、各作物共に軟弱に生育しており、一般的に病害虫の発生に加えて新しい病害虫の発生、家畜や農作物の生理障害も発生しやすい時期です。

また、炎天下での農作業は体力の消耗が激しいので、栄養のバランスがとれた食事と休息を十分にとり健康管理に注意し、重作業はなるべく朝夕の涼しい時にすませ日中は軽作業を行ないましょう。

また、この時期に各作物の生育状態を観察したり、畜舎や屋敷の環境を見まわって生活や農業生産の改善方向を検討するよい時期と

### 畑作

いえます。

#### ■秋播小麦の適期収穫

コンバイン収穫は子実水分が三〇%以下を目標にしますが、二〇%台に低下すると急に穂発芽による品質低下をきたすので天気予報に注意しながら共同作業によってコンバインの能率を高め早く終らせませす。

種子用麦は品質がよく異品種の混入していない畑から収穫し、地干しを行ないませす。

収穫後に麦稈を直接土壌に還元する場合、混播緑肥の赤クロバーなどに生育障害のないようストロチョッパーで細断して拡散しますが、家畜の敷ワラにする場合はへ

イベレーターによる梱包やハイホークで集積後、運搬車で乾燥舎に早めに収納します。

都合で緑肥作物を混播しなかつたほ場では窒素質肥料を一〇%当り六き程度施用によるエン麦のパラまきも地力対策の一手段です。緑肥作物は、秋、積雪または土壌凍結直前にプラウですき込むとよいでしょう。

#### ■馬鈴しよ

前月に続いて疫病やアブラムシ防除の徹底を図ることが大切です。茎葉が繁茂して散布薬液が十分下葉までかかるようにトラクターを低速にし、一〇%当りの薬液を一五〇リットルにかけ病害虫のまん延を防ぐよう心がけてください。

食用、加工用の出荷は九月十日頃からになるので収穫前十日から十四日以前に茎葉枯凋剤レグロックス液剤を一〇%当り〇・三リットル散布しますが、散布前に収量、品質等をサンプル掘り取りによって判定します。

枯凋剤散布はできるだけ好天の日を選び細かい霧状で散布し完全に枯凋させることが大切です。

#### ■豆類

最近、菜豆のかさ枯病や手亡類の炭疽病が増加の傾向にあり、特に自家採種による発病と思われるので発病が認められた場合はかさ枯病には銅剤六〇〇倍、炭疽病にはスズ日水和剤一二〇〇倍液を散布し、明年の種子は完全に更新

します。

菌核病や灰色かび病も地帯や耕種条件などによって多発するので菌核病には菜豆の開花始め後五日目にトップジンM七〇〇倍液を散布し、その後十日間隔で一〇〇〇倍液を三回程度散布します。また灰色かび病に対してはロブテール水和剤五〇〇倍から一〇〇〇倍液を散布します。

小豆のフキノメイガ、マメホソグチゾウムシ(ハナゾウ)が開花期から着きよう期にかけて急激に加害します。大豆のシンクイガの産卵の早いところでは八月中旬から発生するのでこの時期から二回程度薬剤散布が必要です。薬剤はバイジット乳剤一〇〇〇倍液を一〇%当り一〇〇リットル散布します。

#### ■てん菜

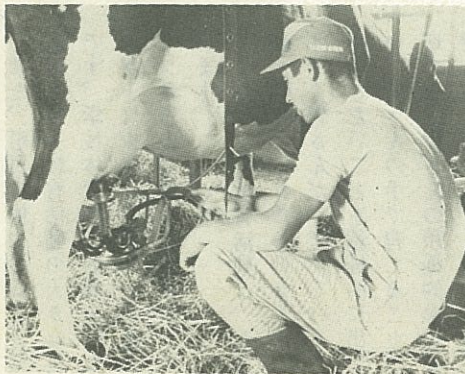
明年に使用する床土の準備は今月中に準備します。床土は病原菌のない健全な土壌を採取し完熟した堆肥または有機質肥料を施用してあわせて土壌PHの調整を行ないませす。土壌PHは六・五を目標にして石灰、または熔成リン肥を施用します。

リン酸強化が健菌育成になり、熔成リン肥を施用するとPHの調整も同時に行なわれます。一〇%当りの床土三六〇リットルに熔成リン肥を八きから一五きと有機質肥料を二〇きから四〇き混合し、よくかくはんして水分を少なくして堆積、ビニールなどで覆いをして保管し

ます。

今月の病害虫として褐斑病とヨトウガの被害が予想されるので発生状況に注意して早期防除に心がけてください。褐斑病には、スズ日水和剤一〇〇〇倍液を一〇%当り散布します。ヨトウガは八月下旬から九月上旬に二化期の発生時期となるので、産卵から幼虫発生始めにかけてディブテックス乳剤の七〇〇倍液か、オルトラン水和剤の一〇〇〇倍液を一〇%当り一〇〇リットル散布すると効果的です。

### 畜産



#### ■盛夏期の放牧管理

北方型草類の最適温度は十五度から二十度でこれ以上になると生育が鈍化します。この時期に強度な放牧をしますと牧草株やランナーの越夏率が低下するので家畜の放牧時間をできるだけ短縮して蹄傷や排糞による損耗を防止します。放牧は一牧区五日程

# 我が家の省エネ

## シリーズ①

### この夏 皆さんもひと工夫を

いま、国をあげて七％の石油消費節約を進めていることは、みなさんもよくご存じの通りです。夏は、冷蔵庫の扉の開閉が増えるなど電気をはじめとするエネルギーの消費が増大します。ご家庭におかれましても、ことしの夏は次のような工夫をされ、冬期間のエネルギー確保のため節約につとめたいものです。

● **冷蔵庫の上手な使用を**  
 冷蔵庫は、家庭用電力の約四分の一を消費しています。扉の開閉は、できるだけ少なく、開放時間は短くしましょう。食品を詰めすぎると冷え方が悪くなります。また、直射日光の当たるところを避け、後ろの壁から一〇センチ以上離して置きましょう。

● **テレビを時計がわりにしない**  
 テレビをみないときは、こまめに消しましょう。特に、つけっぱなしで長時間にわたって消しっぱなしにしないように注意しましょう。



お風呂の水は午前中に

● **お風呂は、沸かし方に工夫を**  
 お風呂の水は、適量を午前中にくんでおいたり、太陽の熱を利用して暖めておいてから沸かしましょう。また、家族がそろってはいれる時間に沸かして次つぎにはいると、追いだきをしないで済みます。



洗たくはできるだけまとめて

● **電灯は、つけっぱなしにしない**  
 必要なときだけ、必要なところを照明するのが、上手なあかりのつけ方です。

● **照明器具のお手入れを**  
 照明器具は、ホコリや汚れによって二〇～三〇％暗くなります。月に一度は手入れを。  
 ● **鉄道やバスの利用を**  
 マイカーは一人の人を同じ距離運ぶのに、汽車の七倍、バスの五倍もの多量のエネルギーを消費します。レジャーや通勤、買い物はなるべく鉄道やバスなどの輸送機関や自転車を利用しましょう。

● **農薬の使用**  
 栽培にあたっては、常に正しく管理し農薬を使わないで作るのが理想ですが、実際となるとなかなかそうもいかないものです。そこで、病気や害虫が発生したときは、早目に適切な農薬を正しく使わなければなりません。その内容を表にまとめてみました。

### 野菜の主要病害虫と防除薬剤

作物名	病害虫	防除薬剤
トマト	疫病、灰色かび病	ジマンダイセン水和剤、ダコニール水和剤
ナス	褐斑病	銅水和剤
	菌核病	トップジンM水和剤
	アブラムシ類、ハダニ	ダイシストン粒剤、エストックス乳剤
キュウリ	黒星病	ジマンダイセン水和剤、ダコニール水和剤
	斑点細菌病	銅水和剤
	アブラムシ類、ハダニ	ダイシストン粒剤、エストックス乳剤
ハクサイ	根こぶ病	ベントロン粉剤
	軟腐病	アグリマイシン
	モンシロチョウ、ヨトウガ	デブテレックス乳剤、オルトラン水和剤
	コナガ	
ネギ	白斑葉枯病	ジマンダイセン水和剤、ダコニール水和剤
	タマネギバエ	VC乳剤、VC粉剤
ニンジン	黒葉枯病	ポリオキシシンAL水和剤
	ウリハムシモドキ	スミチオン乳剤、エルサン乳剤

とり方です。不要なあかりはこまめに消しましょう。

また、けい光灯は、白熱灯に比べて四〇％少ない電力で同じあかりが得られます。寿命も長く、けい光灯はお得です。

度とし過放牧は避けるようにしましょう。

### ■新播草地の管理

本年造成草地の管理として播種して五〇日から六〇日で掃除刈を兼ねて一番刈を行います。雑草の繁茂が強いと下繁草の受光が悪く日照不足によって草生が不良になるので早目に掃除刈することが良い草地を造るための条件となります。

### ■畜舎の衛生管理

畜舎内は通風、乾燥していつも清潔にしてください。窓や戸を開めきってよく病原菌などの繁殖を助長することになるので八月、

## 家庭菜園

九月はとくに注意しましょう。春以来、手塩にかけて育ててきた野菜は、その殆んどが食卓にのるようになり、穫りたての新鮮な野菜の味わいは、また、格別のも



のと思っています。収穫できるようにになると、ややもすれば管理が疎かになりがちなことは、前回（七月号）にも触れましたが、今回はその中の病害虫防除について述べてみましょう。

● **病害虫の予防**  
 病気や害虫が発生しますと、とにかく「どんな農薬を散布したらよ

いのか。」との問い合せが多いのですが、その前にまず――

- 丈夫に育てること
- 病害虫に強い品種を選ぶこと
- 密植にしないこと
- 畑を清潔にすること
- 適当な輪作を考慮すること

などの予防が大切です。

## ● みんなで考えよう



# 事故の無い楽しい夏休み

## 川遊びは危険です

子供たちが待ちに待った楽しい夏休みがやってきました。短かい夏を大いに楽しもうと、川狩やキャンプなど子供たちは楽しい夏の行事をいろいろ考えていることでしょう。

さんさんと降りそそぐ真夏の太陽の下で、各種のスポーツや野外活動に親しむことは、子供たちの健康や体力の保持増進に極めて有益であり、夏休みの間に積極的にスポーツ活動に参加させたいものです。

しかし、気をつけなければならぬのは、例年、夏休みの時期に児童、生徒の痛ましい事故が発生しております。特に、子供たちは水を求めて川に入る機会が多くなります。川は水温が低く、深みや流れも強く大変危険です。泳がせないようにしましょう。幼い子供の川遊びには、保護者が一緒にいても、ちよつと目をはなしたすきに、事故が起きやすいものです。

また、危険な川などのそばで遊んでいる子供たちを見かけた時は安全な場所で遊ぶよう注意をしましょう。

学校、家庭、地域社会が協力して夏休み中の事故をなくし、楽しく有意義な夏休みを過ごさせたいものです。

また、危険な川などのそばで遊んでいる子供たちを見かけた時は安全な場所で遊ぶよう注意をしましょう。

## 花火遊びにも注意

花火は、子供の楽しい遊びですが、花火による事故も増えていきます。楽しい遊びでも取り扱いを誤ると人身事故を引き起したり、火



## 夏型交通事故多発

四季のうちでもっとも開放的な季節になりました。観光、行楽など家族で出る機会が多くなります。そのため、どの路線も交通量が増え、毎年スピードの出し過ぎや、わき見運転などが原因で交通事故が多発します。

一人ひとりが次のことに注意して悲惨な交通事故のない楽しい夏を過しましょう。

● 決められた速度の範囲内であっても、道路状態や気象条件などによって危険が待ちうけます。交

災の原因になったりすることがありますから、次のことに十分注意しましょう。

● 花火で遊ぶときは、使用上の注意をよく読んで聞かせ、正しい取り扱い方を教えましょう。

● なるべく大人と一緒に遊ぶようにしましょう。

● 花火を人や家に向けたり、燃えやすい物のある場所で遊ばないようにしましょう。

● 吹出し、打ちあげ花火の場合途中で火が消えても筒の中をのぞいたりしてはいけません。

● 花火の燃えながらやマッチの棒は必ず集め水をかけて処理するようしましょう。

● 中央線をはみ出す運転は、自分だけでなく他の車にも危険を与えます。事故を誘発する無理な追越しはやめましょう。

● 飲酒すると目や手、足の機能が低下し、安全運転に対する注意力が散慢になります。

● 「飲んだら乗らない、乗るなら飲まない」を家族ぐるみで徹底しましょう。

● 夜間は視界が悪く、速度感覚が低下するため昼間の数倍注意力が必要です。慎重に運転しましょう。

● シートベルトは事故の被害を大幅に軽減します。運転者はもちろん、同乗者にも着用を習慣づけてみましょう。

## 自衛官を募集

自衛隊では、ただいま国を守る若い力、自衛官を募集しています。

● 応募資格 十八歳から二十五歳未満の男子。ただし日本国籍の者。

● 身分 採用されると特別職の国家公務員となります。

● 給与 初年度の俸給は月額八万八千四百円、このほか各種の手当が支給されます。

● その他 衣類などは無料支給または貸付されます。食事、宿舎費は無料。

希望者は帯広地方連絡部（電話〇一五五―二三―五八八二）または、役場町民課へおたずねください。



ふるさと館で石炭ストーブ  
に目をやる皆さん



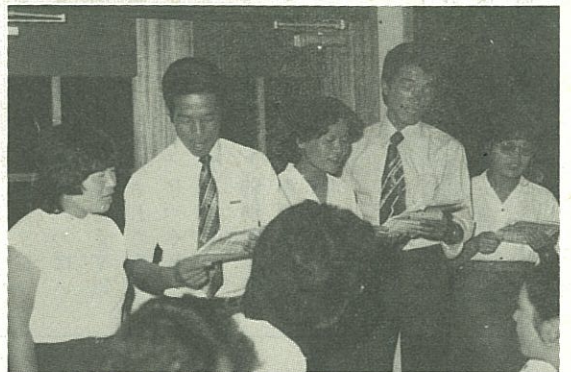
## ようこそ 東郷町の皆さん

幕別町と友好町の盟約を結んで  
いる宮崎県東郷町から青年の一行  
六名が七月十二日訪れ、農業実習  
や地元青年たちと交流を深めまし  
た。

初めてトラクターに乗りました



東郷町歌を披らう



### ● 体育指導委員を委嘱

町では、生活に結びついたスポーツの普及を図るため、体育指導委員制度を設けていますが、この度、次の皆さんが委員に決まりました。委員の任期は二年です。

- ▽委員長 亀谷雅彦（札内若草町）
- ▽副委員長 三好政男（新町）
- ▽委員 小川義男（札内中央町）
- ▽同 牛尾毅（本町）
- ▽同 佐藤清（札内青葉町）
- ▽同 横山一男（緑町）
- ▽同 成田俊二（錦町）
- ▽同 勝山衛（札内中央町）
- ▽岡本光男（棟内）
- ▽国安広美（明野）

### ● 公民館運営審議会委員を委嘱

公民館運営審議会委員兼社会教育委員が次のとおり決まりました。委員の任期は二年です。

- ▽委員長 細川勝美（札内中央町）
- ▽副委員長 高橋敏男（明野）
- 成人部会
- ▽委員 貴戸光江（旭町）
- ▽同 小岩勉（札内西町）
- ▽同 野原治夫（依田）
- ▽同 白木艶子（途別）
- 青少年部会
- ▽委員 大久保正司（錦町）
- ▽同 小尾一彦（新和）
- ▽同 安藤輝三（札内文京町）
- ▽同 黒沼脩吉（明倫）
- 文化・図書部会
- ▽委員 石田勝市（錦町）
- ▽同 渡辺敏夫（緑町）
- ▽同 堀田忠雄（古舞）
- ▽同 野久一郎（棟内）
- ▽同 島田忠吉（駒島）

## 町民一万人盆踊り大会開催

大鼓の力強い響きは、私たちの心に喜びと躍動感を沸き立たせてくれます。

ことしも盆踊りの季節を迎え、商工会幕別支部では「町民一万人盆踊り大会」と名称も新に、より多くの皆さんに気

軽に参加いただき楽しいものにしようと準備を進めています。

夏の夜、お家族連れで楽しい思い出をつくってください。なお、盆踊り大会は、八月十五、十六日の両日、午後七時

三十分から午後九時三十分まで。会場は町民会館前。衣裳は自由です。



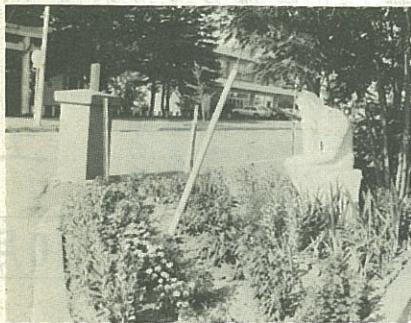
## 錦町のおばあちゃん いつもありがとう

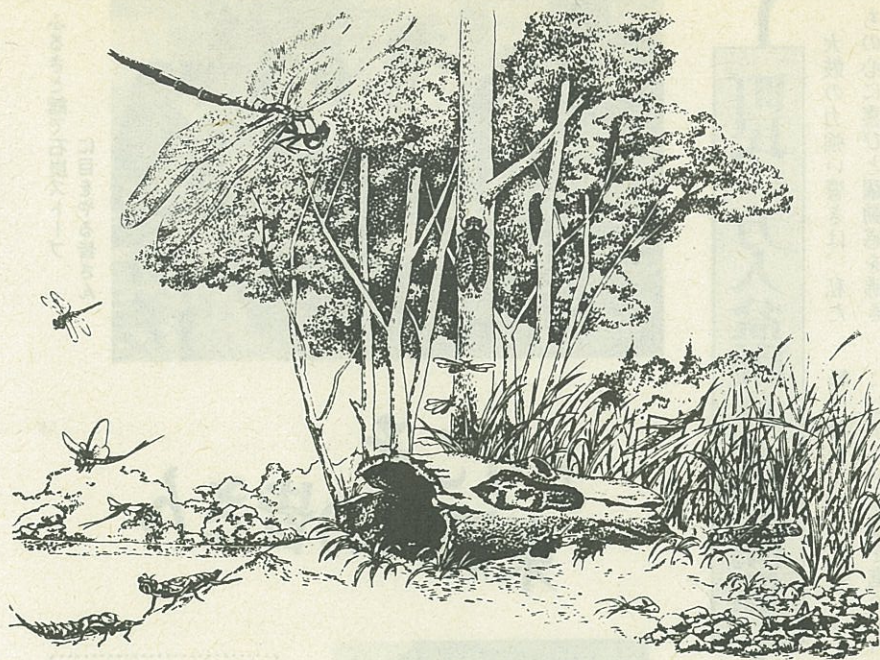
旧幕別小学校の裏門に「考える人」の像があったのを皆さんはご存じのことと思います。

昭和五十二年に校舎は緑町に改築移転されましたが、像の置き場が決まらず、そのまま置かれていたものです。

その像の周囲に花を植え、像に白ペンキで化粧直しをして下さった「おばあちゃん」がおります。みんなが忘れかけていた大切な像をこのように、よみがえらせてくれた「おばあちゃん」に心からお

礼申し上げます。「おばあちゃん」本当にありがとうございます。





第3回特別展・館内「みんなの広場」で開催中

# 幕別の自然 春から夏

## 展示をリフレッシュ

10月

### 生態をわかりやすく 昆虫のジオラマ

ふるさと館が開館したのは昨年十月七日、もうすぐ満一周年を迎えます。この十か月間にふるさと館を訪れた人は二万五千人を超えました。現在でも一か月平均で約千五百人のみなさんが来館されます。

こうした高い利用率にお応えして、十月の開館満一年にむけて展示をさらに充実させます。

ことしの展示の目玉は「昆虫のジオラマ」。

昆虫標本はふつう小さな箱の中に納めてしまいがちですが、ふるさと館の昆虫標本は、自然の中で昆虫がどんな暮らしをしているかをわかりやすく表現します。特大のケースの中に木や草、水たまりをあしらって、そこに昆虫をそれぞれのすみ場所にに応じて配置します。

また、このジオラマの大きな特徴は、生きた昆虫の生態も観察できることです。夏の間は生きている昆虫を飼い、冬は標本を配置する二本立てのしくみを検討中です。

八月一日から三日にかけて行うサバイバル・スクールのようすが、NHK教育テレビで全国放送されます。「放送日」八月九日・午前九時四十五分、「再放送」八月二十一日・午後一時三十分

ケースとその中の情景セットはふるさと館が作りませんが、そこに入る昆虫は子供たちが採集したものを使います。(くわしいことは来月号のこのページでお知らせします)

### 文字に残された歴史 収蔵展示室

この一年間、ふるさと館にたくさん資料が寄せられました。古い本や書類もかなりの量になり、これを展示する「収蔵展示室」をことし作ります。

幕別の開拓に関する書類や、尋常小学校の教科書、幕別がまだ村だったころの地図、戦時中の国民意識を煽動した雑誌やパンフレットなど、興味深い資料がいっぱい。幕別に開拓の足音が聞こえて以来の歴史を、文字に残された資料でふり返ってみます。じっくりご覧いただきたいコーナーです。

また、常設展示室と特別展示室も、よりいっそうわかりやすく見ごたえのある展示へと変えていきます。

どうぞ十月をお楽しみに。

連載・第8回

# 幕別ものがたり

(3) 牧水と黒田温泉 (その1)

途別鉦泉と呼ばれた黒田温泉は今のあかしや団地を通りぬけ、吐月橋を坂道に向かって渡ると左手の川沿いの大きな松の木の所にあった二軒の温泉宿のことである。一軒は大正十年(一九二一)にそれまで吐月橋よりさらに五百ほど上流にあった加藤温泉が移ってきたもので、大正末期には廃業した。

もう一軒は大正元年(一九一三)に、牧場主であった黒田林平が始めた「黒田温泉」だった。湯の温度が二〇〜二一度と低いため付近一帯の山野に自生する木を燃料として沸かした。利用客は町内はもちろんのこと、帯広からも客が来てにぎわっていた。

ところがその後、十勝川温泉や糠平温泉などが開発され入浴客は減少の一途をたどっていった。

この廃業寸前の「恐るべき温泉宿で……宿屋全体が一種の廃屋」(滞在日記より)のような所に喜志子夫人を伴って訪れたのは「旅の歌人」若山牧水、四十二歳の時であった。

(小助川勝義・記)