



広 報

まくべつ

No.308

1977. 9. 1

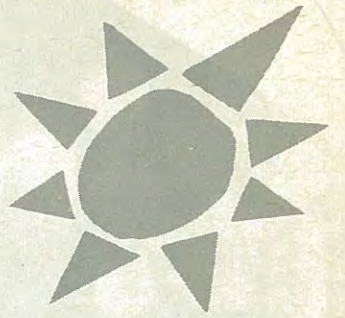
発行 幕 別 町 • 編集 町民課広報広聴係 • 印刷 ソーゴ印刷

恒例になった商工会幕別支部主催の「納涼ぼんおどり」は、八月十五、十七の両日、町民会館前で行われました。

十五日の子どもの部には十二チーム三十三名が、十七日の仮装盆おどりには個人十八チーム、団体七チームの計百十六人が参加しました。天候のせいもあって昨年よりも少ない人数でした。来年はみんなで盛り上げましょう。なお、入賞者は次のみなさんでした。

- 優勝 高橋かず子さん「ねぶた娘」
 - 二位 郷孝男さん「外人歌手」
 - 三位 尾野ヒサさん「四国詣り」
- 〔団体の部〕

- 優勝 十勝葉山電器「二百カイリ」
- 二位 寿町第三公区「花咲爺さん」
- 三位 錦町婦人会「娘道成寺」



太陽熱で プール水温上げる

町民プール（幕別小）で北見市の業者が太陽熱を利用して水温を上げる実験を行なうことになり、七月二十七日からその作業が始まりました。これはプール全体をビニールで覆い、暖まった空気を熱交換機を通してプールの水温を上昇させる新しいシステムです。

町民プール で実験中

この実験を行なう北見市の業者は、札幌通算局から「太陽熱の長期利用に関する施設機器」事業と

して国庫補助（五〇％）を受けており、国の省資源化プランである「サンシャイン計画」の一環として

て実施されるものです。

町では、この実験の場所として幕別小学校の敷地内にある町民プールを提供しました。

八月中旬のデータでは、プールを透明のビニールシートで覆っただけで室内気温が外気温よりも五〜七度高くなっています。また、水温は常に二十五〜二十六度を保っています。暖まった空気が放熱する前に熱交換機を使って水の温度を上げると、実験結果はさらに良くなるものと思われます。

昨年も夜六時から八時までの間一般のかたにプールを開放していましたが、水温が低くて泳げない日が多くありました。しかし、今年には十分泳げますので体力づくりの場としてぜひ利用してください。

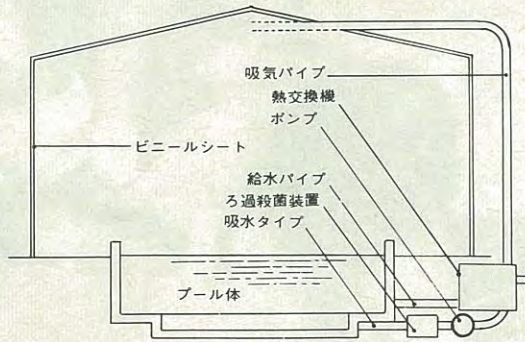
使用期間を 大幅に伸ばす

温水化のためのシステムの概略は下の図のようになっています。

実験は、町民プール（全長二十五、幅二十）の鉄骨屋根を、太陽光線の透過率の高い透明の合

成樹脂製シートに張り替えることから始まりました。これだけの処置で外気温よりも室内気温が五〜七度高くなります。さらにプールの上の方に設けられた吸気パイプで暖まった空気を、プールの吸水パイプと結ばれた熱交換機に送りこむと水温はもつと上がる計算になります。熱交換機は大型の自動

温水化実験の略図



高温になった空気をプールの水温上昇に替えるしくみで、今月中に設置される予定です。

熱交換で熱を失った空気は室外へ送り出されます。また、吸水パイプはプール下方の冷たい水を熱交換機まで運び、暖まった水を給水パイプを通じてプール内に送り返されます。こうした過程がくり返されて水温が上昇、平均化されていきます。

一平方メートルあたり四・七キロカロリーの熱量を持つ太陽熱が、プールの温水化にどれだけ役立つか、実験結果が注目されるどころです。このテストが成功すれば、現在七月から八月までしか使えない屋外プールが、このシステムの導入によって年間五か月間使用できるようになります。

家出人や行方不明者の届出は 相談所へ



もよりの派出所でも受け付けています。

みなさんの家族や親族の方で、家出をしたり、出張や出張先などから突然所在が不明になった人はいませんか。

道内では昭和三十九年から現在まで約一万一千人の人が行方不明となっています。このなかには、不幸にも犯罪の被害者となったりすでに死亡して身元がわからないため無縁墓地に葬られている人もいます。このような人を少しでもなくしたいということから、九月二十九日と三十日の両日、帯広警察署（帯広市西一北一）で行方不明者相談所が開設されます。



実験の第1段階、ビニールの張り替えを見守る子どもたち

民間主導の活動に

画を進めています。これを推進するための柱となる観光協会を設立することになり、去る六月二日と八月四日に準備委員会を開催し九月の設立にむけて着々と計画をすすめています。

本町には全国一の利用率を誇る国民宿舎・幕別温泉ホテル、広々とした町営乳牛育成牧場があり、また、昨年から十か年計画で造成をはじめた明野が丘総合公園など豊富な観光資源に恵まれています。観光協会が正式に発足したのち、次のような事業を実施する予定となっています。

■観光資源の調査研究および観光地の選定開発と利用の指導。

■観光客の誘致および観光知識・道徳の普及をはかるための観光宣伝の確立。

■観光施設計画および観光事業の開発と促進。

■郷土物産品および土産品の調査開発と販路の確立。

■郷土文化の保護育成と振興。

■観光事業関係機関との連絡調整ならびに観光事業の発展を促進するために必要な事項の推進。

生活水準の向上、自由時間の増加、交通網の発達などから、現在の観光はおおきく変わってきています。また、観光の内容も従来の物見遊山から人間性の回復、健康の増進、すなわち能動的レクリエーションに変化しつつあります。このため、町でも自然を保護しながら自然を最大限に活用する場の計

この観光協会は、事務局を役場内に置きませんが、各種の事業は民間主導で推進していただくことになっており、ただいま会員を募集しています。

会員には町民であれば、どなたでも加入でき、加入した方は年間会費（未定）を納めていただくこととなります。

なお、昨年、開基八十年記念事業の一環として幕別温泉前広場で開催した八十年記念祭りが好評であったため、ことしは産業まつり（仮称・開催場所未定）として開催する計画をもっていますが、観光協会設立後は、こうした事業も引き継ぎ、更に計画を練りなおして実施することになります。

この観光協会の内容その他について詳しいことを知りたい方は役場産業課におたずねください。昨年行われた開基八十年まつりの会場



最近、各地で再び「ネズミ講」が流行し、多くの人が被害に合っています。

ひとつ口に「ネズミ講」といっていろいろな種類があり、手口も巧妙を極めます。しかも自分からは「ネズミ講です」とは決して言わないので、つい話にのつてしま

うようです。痛い目にあわないためにはネズミ講の仕組みをよく知っておくのが一番、勧誘されたらそれがネズミ講かどうかを見極めましょう。

講（コースなどと呼ぶ場合が多い）に加入すると、一定金額を講

の本部や先輩会員に送金するよう指示され、また最低二名の新規会員の勧誘、加入が義務づけられます。こうして子会員、孫会員とどんどん増え続けていきま

す。しかしうまい話には必ず落とし穴があります。ネズミ講の会員のふえ方はまさしくネズミ算的に、計算上では二十八段階目で日本の全人口をオーバーしています。

講が必然的に破たんしてしまうのは誰の目にも明らかです。つまり、ネズミ講は早く入った人だけが得をし、大多数の人は必ず損をするしくみになっています。

また、友人や親類の人たちを勧誘したために、金銭的なトラブルからそれまでの人間関係をだいたいにすることもよくあります。ネズミ講は、大多数の損害（犠牲）があるからこそ成り立っているのです。多額な損害はもとより人間関係にもヒビが入りますから十分気をつけてください。

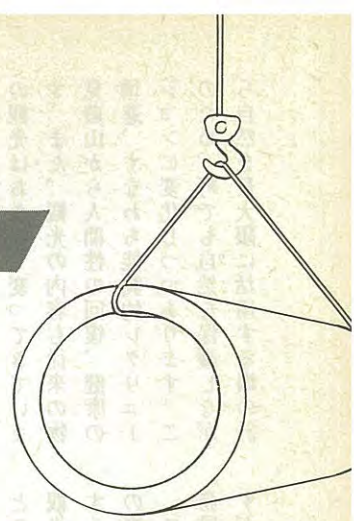
中止してくれない。

の三点となっています。災害はいつ発生するかわかりません。利用者同士で話しあって、緊急プザーは災害以外には使わないようにしましょう。

最近、農集電話からの災害通報が遅れています。遅れる原因は、
■あわててゼロを回さない。
■回線が使われている。
■緊急プザーを押しても通話を

農集電話からの災害通報は
〇一一九番へ

農集電話からの災害緊急通報は〇一一九番ですの忘れないようにしましょう。



清潔なくらしをまもる

私たちの生活にとって、水は不可欠なものです。しかし水は、いったん使用されると汚水として排水されます。この汚水がそのまま河川などに排出されると水質汚濁の原因となるため、汚水を集めて処理し、きれいな水にもどしてから川へ返す必要があります。この施設が下水道です。幕別市街地区では、今月から汚水幹線の管渠工事が始まります。

水資源をまもるためにも

水は、昔から私たち人間の生活と深いかわりあいを持ってきました。人類の文明が、川のほとりから始まり発展したのを見ても、このことは明らかです。

水は、人間ばかりではなく、すべての生物にとって生命の根源であり、大自然の中で常にかたちを変えて循環しています。それだけに私たちは使った水をきれいに自然にかえすという、水の循環における人間の役割を果たさなければなりません。

よく「水資源」といいますが、水は「石油資源」などとは根本的に違う点があります。石油はほとんど採掘していけば、いつかなくなりませんが、水は循環している資源です。大きな見方をすれば、地球上の水はいくら使おうと絶対量は変わらない——雨

が降り、川となって海へ流れ、蒸発し、雲を作り、再び雨が降る——自然は水をゆつくりと循環させ、その循環の途中で川の流れの自浄作用や地下水の濾過によって水をきれいにしています。その過程の途中に私たち人間がいるわけです。

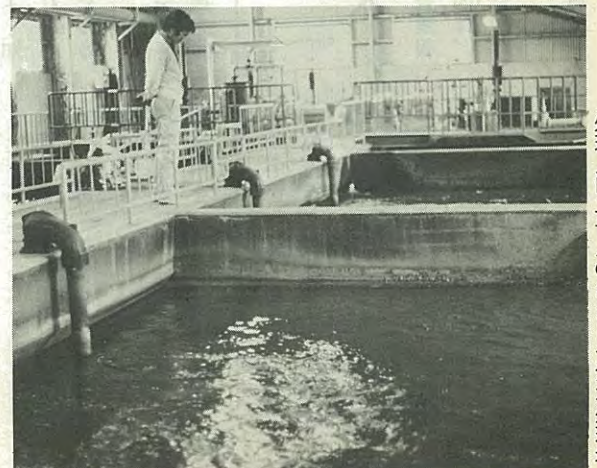
しかし、水の循環の過程の中に人間が入り込むことによって、自然界の浄化作用の限度を越えるようになります。そこで、これからは人間が使った水の浄化は、人間が技術の力で自ら進めていくべき時代にきているといえます。

私たちの町、幕別を見ても最近の産業や経済の発達を目をみはるものがあります。しかし、その反面、生産と消費の両面から市街地における汚水の排水量が増加しています。住宅団地や工業団地の造成による市街地拡大がさらに家庭や工場の排水量を増大させ続けると、河川や海などの公共用水域の水質汚濁の原因となり、自然破壊や公害の発生を招いてしまいます。また市街地の拡大は雨水の流出を増加させ、市街地の浸水という災害の原因にも繋がっていきます。

これらの問題を根本的に解決しようとするのが、下水道なのです。

快適な生活へのステップ

下水道は、家庭から流される台所や風呂の汚水、し尿、工場から流れ出る排水、そして雨水を系統的に排除し、処理するために設けられる施設です。下水を導くための暗渠（地下に埋設した管）と、汚水を科学的に処理する終末処理場から成り立っています。



処理人口二千人のあかしや汚水処理場

下水道が完成すると、
○清潔な水洗トイレになり、くみ取りの心配や悪臭に悩まされることがなくなりま

す。
○家庭や工場から排出される汚水を完全に処理するので、流し汁などの臭気を解消し、蚊やハエの発生を防ぎます。

○側溝やドブがなくなるので、蚊やハエがいなくなり、伝染病を未然に防ぐことができます。

○雨水や雪どけ水がすぐに排除され、低地帯の浸水を防ぐので、土地の利用価値が高まります。

○汚水を科学的に浄化してから川に放出するので、河川の汚濁を防ぎ、きれいに保ちます。

このように下水道は、水資源を将来もきれいな姿で残すとともに私たちが健康で、清潔な毎日をすごすための役割をもった施設です。



そこにすむ魚の種類で川の汚れがわかります

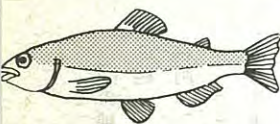
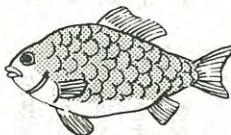

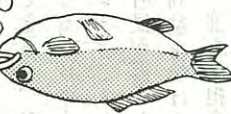
▲この美しい川の流を残すためにも下水道を

長い年月と巨額の費用

下水道は、文化的で健康な生活を営むために、なくてはならない施設であることが理解していただけたかと思えます。それでは次に、私たちの町、幕別の下水道計画はどのような状況をお話ししましょう。

幕別は、近年とくに都市計画の各種事業が実施され、明るい町づくりを進めてきていますが、公共下水道については全国的な傾向と同じように公共事業のかたすみに置かれてきました。

そのため、雨水を処理する道路側こうが一部整備されているだけで、生活用水などは地下に浸透させているため、すでに限界にきています。また、くみ取り式便所のし尿の処理や、工場排水の河川への放流などいろいろな問題ができています。町では、十勝川の水質汚濁による環境基準が指定されたことや、住民のみなさんの環境衛生思想が高まってきたことなどから、現況

<p>BOD 3ppm以下</p>  <p>アユでもすめます</p>	<p>BOD 5ppm</p>  <p>フナ、コイならすめます</p>
<p>BOD 10ppm</p>  <p>ドジョウしかすめません</p>	<p>BOD 20ppm以上</p>  <p>魚はすめません</p>

BOD：生物化学的酸素要求量。水の汚れ具合を表わす記号で、その数値が大きくなるほど汚れを示します。
ppm：100万分の1の物質質量を示す単位。

に対応するために、昭和五十年から国の認可を受けて下水道整備事業を進めています。下水道事業は、都市計画法と下水道法の二つの法律にもとづいて行なわれます。

実施する区域は、都市計画で定められた用途地域（住居地域、商業地域、工業地域）と、将来市街地が拡大されると予想される区域に限られます。したがって、町内で下水道事業が実施できるのは、幕別市街地区と札内市街地区になります。両方とも地域の実情に合わせて下水道事業の計画を立てていますが、巨額の費用がかかるために年次計画で順次進めていくことにしています。

幕別地区

昭和五十年に、公共下水道事業として現在の市街化区域より少し多い面積の二百三十二・四畝で計画決定をうけており、総建設費約七十五億円を投じて下水道網を施すうとするものです。なにぶんにも巨額な費用を必要とするものなので、町の財政などを検討しながら進めなければなりません。幕別地区は二期に分けて計画しています。

▽第一期（昭和五十～五十七年）

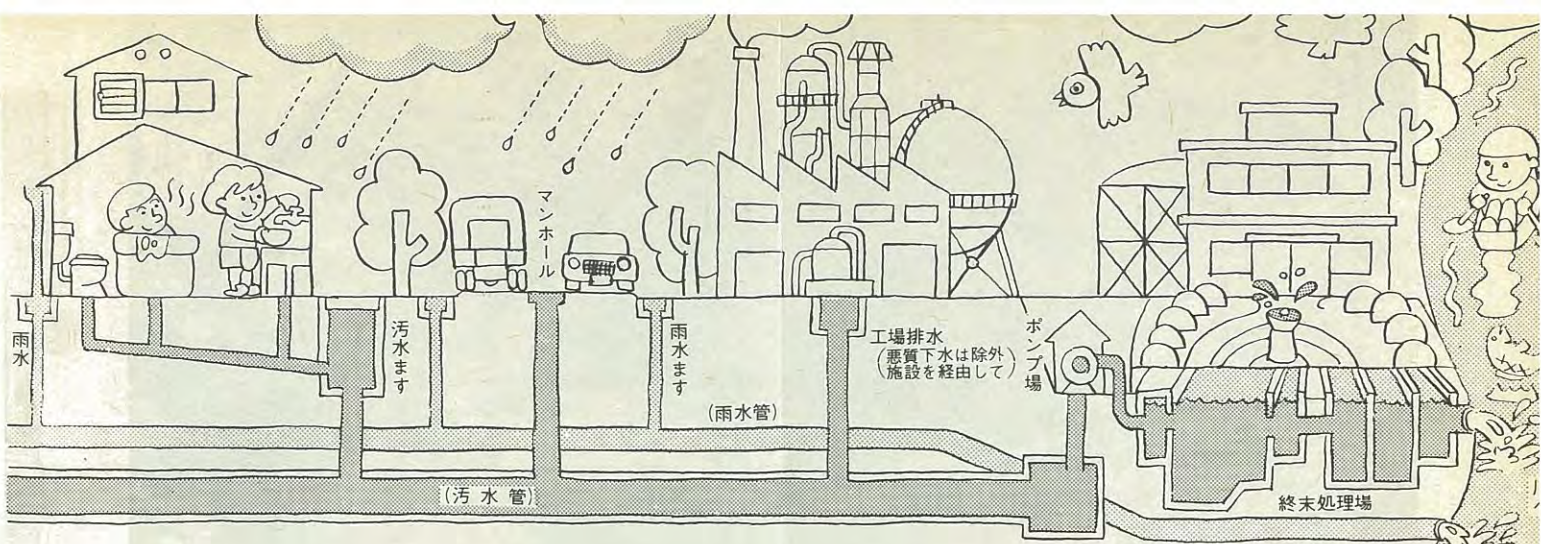
五十年度に国の認可をうけている地域は八十八・三畝で、本町、幸町、寿町、錦町の全部と旭町の一部です。

▽第二期（昭和五十八～六十五年）

南町、宝町、緑町、新町の全部と旭町、明野の一部の百四十四・一畝を予定しています。

一期、二期あわせて十六年で完成を予定していますが、国の補助などの関係から多少の変更もあると考えられます。すでに実施した事業の内容は次の通りです。

●昭和五十年年度：終末処理場用地買収（十



五・三八五平方メートル)と認可設計委託で、事業費合計は千七百万円。

●昭和五十一年度：終末処理場の用地買収(十五・七二一平方メートル)と処理場用地整備(盛土工事)、処理場管理棟設計委託。事業費は六千二百七十四万円で。

昨年までの事業は、終末処理場(明野の武山築堤沿)の土盛工事など比較的町民のみなさんの目にとまらないところで実施されていましたが、今年度から管渠工事が始まりますので、工事を実施する地域のみなさんには下水道がどんなものなのか関心を持っていただけるものと思います。

●昭和五十二年度の事業内容：水処理施設(処理場)の設計委託事業費に三千万円、汚水幹線管渠工事に六千万円。今年度の事業費の合計は九千万円となりこの財源内訳は、国の補助五千四百万円、起債三千六十万円、町費五百四十万円で。

※汚水幹線管渠工事：幸町千代田通り(国道三十八号線を基点に北へ)のやや中央付近を掘り、太さ六十センチの下水管を地下約五メートルに埋設する工事で、延長は約二百二十メートルを予定しています。

「札幌内地区」

「流域下水道」として事業を計画しています。これは、帯広市、音更町、芽室町と共同して設ける十勝川終末処理場で汚水の処理をするものです。事業は今年度から処理場の建設を始め、順次管渠工事を進める計画になっています。

みなさんの義務と負担

下水道が完成して、各家庭や工場で水洗便所の設置ができる状態になると、町は処理開始区域の告示をします。告示された地区内のみなさんには、つぎのことをして

- 国の補助 三十九億二千万円(約三九%)
- 起 債 三十八億二千万円(約五一%)
- 町 費 (受益者負担金を含む) 七億六千万円(約一〇%)

となりませんが、財源確保のためにここで新たに「受益者負担金」という制度を含めて考えることが必要となってきます。

公共下水道ができると、私たちの暮らしが便利で快適になるだけでなく、その土地の価値が上昇します。しかし、その特別な利益をすべての町民が得るものではないので、町民の中で利益を受ける人(受益者)に限って利益の一部を負担金というかたちで公共事業に還元していただくのが「下水道事業受益者負担金制度」です。

不特定多数の町民が利用する公共施設(公園や道路など)の建設費は税金でまかなわれるのが普通ですが、下水道のようにその施設ができることによって限られた範囲内の町民だけが著しい利益を受ける場合は税金で建設費をまかなうと、その施設によって利益を受けない人たちにも負担させる結果になってしまいます。このような不公平を解消するために受益者負担金制度があるわけです。

公共下水道事業は、都市計画法にもとづいて施行するものですが、同法には「都市計画事業によって著しく利益を受けるものがあるときは、その利益を受ける限度において、その事業に要する費用の一部を負担させることができる」と、されています。これが、「受益者負担金」です。

この受益者負担金制度を採用すると、下水道事業は貴重な財源を確保することになり、早めに工事を進めることができます。また、町が下水道整備を住民に約束することになり、国も補助金や起債を大幅に認めるため、下水道の建設がより進むことになります。

負担金はできるだけ軽く

道内でこの制度を採用している市町村は五十年末で二十七、下水道整備事業を実施している市町村の約七五%に及んでいます。幕別町でもこの制度の採用を検討しており、近い将来に条例化を予定しています。ここで、この受益者負担金制度の国で示している基準——幕別町では具体的に定めていないので——によりその内容の主な点をお知らせします。

- ① 公共下水道の設置によって著しい利益を受ける人(受益者)は、
- ② 土地の受益性の増進にともなう財産価値の上昇により利益を受ける

① 生活が衛生的で快適になるの二通りがあります。①に該当するのは、土地の所有者、または所有者にかわる地位にたつ土地の権利者(地上権者、質権者、使用借主、賃借人)で、受益者負担金を支払うこととなります。この場合、土地を一時的に借用している人は受益者とはなりません。また、単なる借家人も受益者とはならず、その建物が建っている土地の所有者または土地借受人が負担することになります。②に該当する人は、使用料として徴収されます。

画区域内の建設費×負担率(%)

計画区域内の総面積に自分が所有している土地の面積を乗じたのが負担金の総額です。町では、この負担金計算の基礎となる「計画区域内の建設費」は、汚水処理施設の一部負担という考え方であまり過重な負担金を課さないようにと



自然とくらしを支える汚水処理施設

- たたくことになりません。
- ① 排水設備工事をし、公共下水道に接続しなければなりません。
 - ② 三年以内に、くみ取り式便所を水洗式便所に改造しなければなりません。
- また、処理区域に新しく家や工場などを建設する場合、水洗トイレにしなければ確認申請が出せないように義務づけられます。

受益者負担金が建設を促進

下水道の建設には、巨額な費用と長い年月が必要とされます。五十年単価で計算した時は約七十五億円となりましたが、毎年建設費が値上がりしているため、大幅にこれを上回るものと予想されます。仮りに総事業を七十五億円とすると、

国民年金が九・四%アップ

年金は、物価の上昇、インフレがあると価値が実質的に減少してしまいます。これを防ぐために物価スライド（消費者物価指数に五

生以外の人は国民年金に加入の手続きをしなればなりません。

明治四十五年九月一日までに生まれた人：六十五歳になりました。国民年金に加入して保険料を納めていた人、免除を受けていた人は老齢年金または通算老齢年金の請求手続きをすると年金が受けられます。

%以上の変動があると年金額が自動的に改訂されます）が実施されますが、今年度は消費者物価指数が九・四%でしたので七月から下の表のように年金額が増額されました。

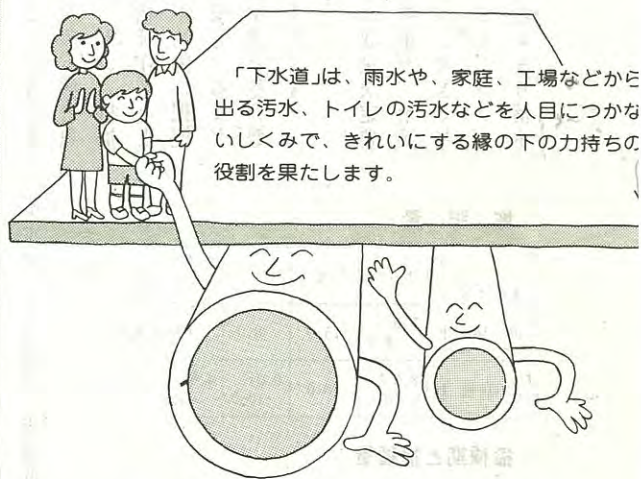
項目		52年6月まで	52年7月から
老 齢 年 金	25年納付	390,000円 (32,500)	426,700円 (35,558)
	10年年金	246,000 (20,500)	269,100 (22,425)
	5年年金	180,000 (15,000)	196,900 (16,408)
障 害 年 金	1 級	495,000 (41,250)	541,500 (45,125)
	2 級	396,000 (33,000)	433,200 (36,100)
母 子 年 金	基 本 額	396,000 (33,000)	433,200 (36,100)
準母子年金	加 算 額	第2子24,000 (2,000)	同 左
遺 児 年 金		第3子4,800 (400)	

※通算老齢年金、寡婦年金は、従来計算額に9.4%のスライド。死亡一時金は据置。

加入・請求の手続きはお済みですか

昭和三十三年九月一日までに生まれた人：二十歳になりました。厚生年金、共済組合に加入している人、これらの方の配偶者及び学

明治四十五年九月一日までに生まれた人：七十歳になりました。国民年金を受けていない人、国民年金以外の年金、恩給を受けていても一定額以下であるときは、老齢福祉年金の請求をすると年金が受けられます。年金の加入、請求の手続き、また国民年金についての質問は役場民生課年金係どうぞ。



考えています。この負担金算出の内容は、終末処理場、雨水幹線、汚水幹線、用地費、補償費、事務費は公費負担とし、汚水の支線（国の補助対象外）についてだけ受益者に負担していただくという考え方で検討しています。この考え方で、国の基準で算出した額の約五分の一位になります。なお、この負担金は税金とは違って対象となる土地について一回きりのもので分割による支払いを採用する予定です。いずれにしても、まだ検討の段階でわかりませんが、この受益者負担金制度の主旨をご理解いただき、制度を採用した時にはご協力くださるようお願いいたします。

年金制度は通算されます

わが国には、いま八種類の年金制度があり、国民の誰もがいづれかの年金制度に加入するという国民皆年金の体制が確立されています。加入する年金制度は、その人の職業によって異なりますが、どの制度に加入しても年金で老後の生活を保障するという目的は変わりません。しかし、これらの年金制度から老齢（退職）年金を受けるには、一つの年金制度で二十年ないし二十五年という長い加入期間が条件となっています。もし、転職などでたびたび加入する年金制度を変えると、この年数を満たすことができません。将来どこからも年金が受けられない場合もできます。そこで、どの年金制度に移っても、各年金制度の加入期間を合算して一定期間があれば、それぞれの制度から加入期間に応じた通算老齢（退職）年金を支給するようにしたのが、通算年金制度です。この制度の通算対象となる期間は、原則として昭和三十六年四月一日以降の加入期間ですが、これ以前の期間でも同日までに引き続いて一年以上の加入期間があり、脱退手当金を受けていない期間も対象になります。この通算年金を受けるためには、加入する年金制度が変わるたびにキチンと手続きをすることが必要です。

古舞小
新築

十二月中にすべて完成



古舞小学校の新築工事が、ただいま、すすめられています。

町では総合計画にもとずき、教育施設の整備につとめています。現在実施中の幕別小学校統合校舎新築工事の二年次にあたる五十二年度に古舞小学校を新築することになり、予定通り去る七月二十一日

日に地鎮祭をおこないました。古舞小学校は危険校舎でしたので春以来解体作業をおこない、児童十六名は旧古舞中学校で授業をおこなっています。

新築する校舎は鉄骨造り平屋建てで総工費は九千七百四十万円。普通教室三、特別教室二、職員室のほか、三百四十二平方メートルの屋体からなり、総面積は九百三十二平方メートルとなっています。なお、工事は、ことし十二月八日までに完成し、直ちに使用することになっています。

収穫機の調整と整備を

9月の農作業

九月に入ると秋播小麦の乾燥調整も終り、早掘り馬鈴薯、菜豆などの収穫期を迎えることになり、最終の管理作業である病虫害の防除を徹底するとともに、秋播

が早すぎると土壌が過干となり、ヒビ割れによって根を切断し登熟不十分による減収、米質低下とな

き小麦のほ場整地、播種作業とともに作物の収穫適期を的確に把握し、収穫機の調整整備をするなど無理のない安全な農作業と稔り豊かな収穫期にしたいものです。

水稲

登熟が進むとともに収量決定要素のひとつである千粒重が、土壌水分や収穫調整によって大きく左右される大切な時期です。コンバインの走行性を考えるあまり落水

施肥量

土性区分	チッソ	リンサン	カリ	マグネシウム	備考
沖積土	7.0~8.0	15.0	8.0	4.0	密条まき
火山性土	8.0~10.0	18.0	9.0~10.0	4.0~5.0	密条まき

播種期と播種量

播種期	9月15日まで	9月20日まで
播種量	10kg	15kg

ります。表層の下二〜三センチの土を強く握って手がぬれる程度にします。一度落水したところでも必要に応じて再度灌水することも必要です。

刈取り適期は出穂後の積算温度日照時数などに影響されるので出穂後の経過日数だけでは判断出来ませんが、実際のほ場では一株の全体の穂を手にとってみて穂先から九〇割位が完全に黄変した時が適期です。しかし、ほ場全体ではかなりのムラがありますので、やや早目に刈るのが良いでしょう。刈り遅れたものは胴割、茶米、背黒などの被害粒が増加し米質が低下します。

秋播小麦

主に早期収穫馬鈴薯、大正金時のあと作となりますので、これらの収穫作業を計画的におこない、適期播種につとめましょう。

整地作業ですが、ほ場に雑草や残滓物が少ない場合はプラウ耕をおこなわず直ちにデスクで整地した方が作業能率、播種位置の調節などで有利です。播種適期は九月十日から二十日頃までです。

豆類

①小豆 今年の小豆は生育が旺盛ですが例年心配されるのは生育遅延による霜の影響です。赤いサヤが三〜四割以上になると収穫しても収量はほとんど変わりません。しかし赤いサヤがほとんど無い場合は霜害による品質低下が心配さ

れますので、収穫は降霜三〜五日以前に刈取って地干をおこないます。

②豆類のニオ積み ビーンハーベスターで収穫したあと二〜三日地干をおこなってからニオ積みします。乾燥不十分で降雨などの恐れがある場合はニオの中心に円筒を入れて積み、積んだあと抜きとって中空を作っておくと、ニオ積み後の乾燥が良くなります。

馬鈴薯

いよいよ収穫期ですが、食用や採種ほの後期疫病防除は銅剤やダコールでおこなうと良いでしょう。

また、枯凋剤を散布したあと二週間程度で薯の表皮がかたくなり

収穫適期となりますが、茎が枯れたあと長く収穫しないでよくと、黒あざ病などが多発する場合がありますので、適期収穫につとめましょう。

てん菜

根部肥大の時期になりました。この時期に褐斑病やヨトウムシの被害にあうと、それだけ減収になります。

気温が高く降雨が多いような場合には九月中旬頃まで防除が必要になりますが、例年、ヨトウムシの被害を大きくするのは一〜二齢の幼虫の時期に防除されていない場合が多いようです。ほ場を見まわって適期の防除につとめてください。

畜産

冬期基礎飼料確保と給与計画の検討をしましょう。

一番牧草の刈取り期の天候不順により、生産量や乾牧草の確保量に差が生じています。給与計画や



農作業の事故防止
トラクターなどの運転に気をつけて

今後の確保量計画を再検討するようにしませう。

生活

チューリップの掘り上げの時期です。

春に花が咲いたチューリップも葉が黄ばみ、球根も肥大しましたこの時期に掘り上げ日陰干しにし風通しのよい所において乾かしましょう。

秋植球根の定植期および植える深さは次の通りです。

- チューリップ 九月十日から十月二十日まで（十五センチから二十センチ）
- アイリス 十月十日から三十日まで（十五センチから二十センチ）
- スイセン 九月十日から三十

迎え、マイカーや観光バスなどのいわゆるレジャー交通が一段と活発になります。レジャー特有の余裕のないスケジュールや解放感などから、九月から十月には例年交通事故が多発しています。運転はゆとりを持ってお願いします。

▲ 札内商工青年会から実践会へ寄付



交通事故死ゼロ1,000日

札内で 祝賀パレード

札内地区の住民総ぐるみの安全運動の成果で七月二十七日に「交通事故死ゼロ千日」を達成したことは先月号でお知らせしましたがこれを祝って八月十一日に、札内交通安全実践会のみなさんと白人

小学校鼓笛隊のよい子たちによって、祝賀パレードが行なわれました。

パレードは福祉センター前を出発し、これまでに寄せられた協力に対する感謝とこれからも安全運動をより一層強めることを呼びかけながら、札内市街を一周しました。

また、この日、札内商工青年会（栗木幸夫会長・会員三十六名）から、交通安全活動に役立ってくださると、チャリティショーの益金五万一千



▲ 白人小学校鼓笛隊がパレードに協力

七百八十円が札内交通安全実践会に贈られました。これからの季節は秋の行楽期を

街を自然を美しく
吸いからの投げ捨てはやめましょう。

Smokin' Clean

日本専売公社



- 日までに（二十五センチ）
 - ユリ 九月十日から三十日まで（十五センチから二十センチ）
 - クロッカス 九月十日から十月十日まで（十センチ）
 - ヒヤシンス 十月一日から二十日まで（十センチ）
 - ムスカリ 十月一日から三十日まで（十センチ）
- 何れも日当り、排水の良いところに植えましょう。

一日一回は汗のでる体操を



日頃から全身の手入れをするつもりで毎日少量の運動を欠かさな

いことが大切です。それに加えて筋肉系を強めることで、全身の機能を高め、一般に陥りやすい弱点欠点、短所をとり除くことができます。

成人は形態的な発育が止まったかに見えても、合理的な運動を与えることによって発育が十分にありません。男性らしくなるために、量も必要な要素として「タクマシサ」があります。それは筋力にあります。筋力をつけるには、抵抗を加える程度の強い運動が必要となります。一日一回は汗の出る体操をやりましょう。(次回は若い女性のための体操です)

記録

○第四回全幕別防犯協柔道大会
七月二十三日・青少年会館

体育連盟

加盟団体を
紹介します。

山遊会

山遊会はレクリエーション活動を中心として昭和四十七年五月二十九日に結成されました。道内の山々を登山して、高山

植物などに対する見識を高めています。夏山シーズン中は毎月一〜二回の行事を企画、冬はスキーなど幅広い活動をしています。来年は利尻岳登山を予定しています。また、毎年七月に行なわれている町民ハイキングでも豊かな経験を生かし、リーダーとして参加者を指導しています。現在の会員は二十三人で、内女性は十人。入会には制限はありませんのでご自由にお申し込み

〈小学校低学年〉優勝—佐藤学
準優勝—梅津邦仁 三位—田中誠
・松倉秀直
〈小学校高学年〉優勝—長内繁
準優勝—高橋弘泰 三位—長内保
・竹重順広
〈中学生〉優勝—三井英治 準優勝—遠藤強 三位—辻浩司・辻正秀

幕別が登場します。

市町村の話題

NHK

9月5日(月)
総合TV 後6:45~6:59

会 〈中央幕別地域〉八月十日・幕小グランド 優勝—相川 準優勝—緑町 〈西幕別地域〉八月三日・札内スポーツセンター 優勝—春日町 準優勝—若草町 〈南幕別地域〉八月二日・糠小グランド 優勝—糠内A 準優勝—糠内B

○第九回道民スポーツ十勝夏季大会 七月三十一日に帯広市で行なわれ、幕別選手団の成績は次のとおりです。

▽陸上競技 総合三位
(男子A走高跳) 二位・大須賀次郎 (同四百リレー) 三位・幕別チーム (同砲丸投) 二位・高田昭彦 (男子B百) 四位・律達己 (同千五百) 二位・広瀬有宏 (同走巾跳) 三位・律達己 (同砲丸投) 一位・本田敏春 (壮年男子三千) 二位・相原毅 (女子A二百) 四位・本田久子

雌阿寒岳の頂上でのひとコマ



(同走巾跳) 三位・本田久子 (同砲丸投) 一位・秋山雅子 (女子B砲丸投) 四位・扇明美 尚、男子Bは総合優勝でした。
▽剣道一般・二位 ▽軟式野球・優勝 ▽弓道遠的(団体) 二位
○第一回全幕別ソフトボール選手権大会(男子) 八月七日・幕別高校グランド 優勝—春日チーム 準優勝—幕別スワローズ 三位—古舞チーム

成人病検査 日程が変更

先月号で簡易保険診療所が行なう成人病検査の無料実施をお知らせしましたが、日程が次のように変更になりました。

▽受診日

九月八日(木) 幕別町民会館
九月九日(金) 糠内公民館

受付け時間はいずれも午前七時から十時までです。

▽申し込み 受診ご希望の方は、幕別、糠内の各郵便局、役場民生課で受診票をお渡します。窓口にお願いください。

▽注意 ①胃および糖尿病の検査を受ける方は当日の朝、いつもの食物(水、お茶、薬なども)をとらないでください。②下着はボタン、金具のつかない物を着てください。③前夜は絶対お酒を飲まないでください。

子ども会育成に あなたも参加を



子ども会のリーダー研修会で——チビッ子指導者の誕生

子ども会は、地域社会の中で子どもたちが楽しい遊びや行事を通して仲間づくりを進めるとともにいろいろな社会規律を身につけた社会人に育てようという自主的な組織です。

以前は学校教育サイドで校外子ども会として組織されていましたが、子どもは地域社会の中で育てるべきだという観点から、昨年六月に地域子ども会として発足しました。もちろん、学校と行政もいっしょになって進めています。活動の主体はあくまでもそれぞれの地域です。これらの単位子ども会は幕別市街に二十七（会員・九百九十九名）、札内市街に二十九

（会員・千百十八名）あり、スポーツや文化、社会活動を行っていています。そして、単位子ども会が集まって幕別、札内の両地区に地域子ども会連合会が組織されています。幕別は木藤尚人くん（南町・幕小六年）、札内は上平哲くん（桂町・白小六年）が会長です。

また、この子ども自身も運営している地域子ども会を、大人の側から見守り育てていく組織として子ども会育成会があります。そして、これらの育成会が

Rh(-)の血を持つ方、 「友の会」に 入りませんか。

先月十七日に町民会館で「Rh(-)友の会」高橋平明会長・会員二十名）の総会が行なわれました。この席上、今年度の事業計画として、

①機関紙を年三回程度発行し
②十勝
会員相互の連帯をはかる

集まって幕別地域子ども会育成連絡協議会（古酒昭治会長・新町）札内地域子ども会連絡協議会（外館繁司会長・青葉町）が組織されています。育成会は、子どもからの発言や要求を大事にしなが、子どもたちが自分たちの手で運営していけるようアドバイスをしています。

よくこんな話を聞きます。——「隣りの子どもの名前？知らないナア。」これでは大人の側に地域の連帯性が存在しているとはいえません。たしかに放っておいても子どもは育っていきますが、協調性、連帯性はその地域の中で育まれないのではないのでしょうか。隣りの家の子どもを名前を覚える——そんな小さなところからも地域子ども会の育成、ひいては地域の連帯感、自治意識を高める手がかかりになりそうです。あなたも地域子ども会育成に身近かなところから参加しましょう。

各地の話題

春日町 明治友の会

管内の「Rh(-)友の会連絡協議会」の設立をはかる（現在六市町で発足、年内に二町で発足予定）——

もし、仮りにA B型Rh(-)の人が事故にあい輸血を必要とした場合、献血をしてもらえない人は五百人に一人しかいません。交通事故が多発している現在、血液センターにはある程度の量は用意されていて、必ずしも十分とはいえません。

「Rh(-)友の会」はそのような心配を少しでもなくする目的で昨年結成されました。Rh(-)の血を持つ人がお互いに連絡をとり、もし血液が必要ときはすすんで分け合う用意があれば、どんなに心強いかわかりません。みなさんの中でRh(-)の血を持っている人がいましたらご連絡ください。入会申込書は役場民生課にも置いてあります。会費は一家族年三百円です。

住宅団地に住んでいると隣りに住んでいる人も知らない、という例が多いため、団地内の親睦は明治生れの者から推進しよう

と去る四十六年三月に春日明治友の会（長崎幸一会長）を結成団地内の親睦に大きな役割をはたしています。

八月十日現在の会員は男二十九名、女二十一名の計五十名。会の目的である福祉の向上と親睦をはかるため、年間の事業を春の定期総会で決め、推進しています。

事業の主なものには春日バス停前の風よけの設置と撤去、バス



停、幹線道路の除雪、花見、観楓会、慰労会、新年会などで、八月十三日には遊園地の草刈りと清掃に汗を流しました。

なお、明春一月二十二日の新年会では、会員のうち二名が喜寿をむかえるため、お祝いをすることにしています。

草刈りに汗を流す友の会の皆さん

