



**「歩こう会」に多数
ご参加ください**

「健康な体力づくり」「交通安全」町民運動の一環として、町、町教育委員会、町交通安全推進委

員会、町体育連盟などが主催する「歩こう会」「バレーボール大会」「朝野球」「公区対抗ソフトボール大会」「母と子供のソフトボール大会」「町民運動会」が六月から十月にかけて開催されますが、このうちの「歩こう会」が、

六月十三日と二十五日に開催されました。

歩こう会は、何れも午前六時三十分に、幕別地区は幕別小学校に、札幌地区は役場出張所前に集合、ラジオ体操ののち、約四軒の道を元氣よく歩きました。幕別地区で

は中島町長をはじめ一般の方、小学生など約三百名が参加、盛況でした。

なお、歩こう会は十月一ぱい、毎月第二、第四日曜日に実施いたします。多数ご参加ください。皆さんは元氣に歩きました。

お盆金融 1企業200万円以内 申し込みは商工会事務局へ

例年実施しており、まずお盆金融を、本年も次の要領で実施することになりました。融資をうけたい方は、商工会事務局または関係金融機関にお申し込みください。

取扱金融機関

北海道拓殖銀行、北海道銀行、北洋相互銀行、北海道相互銀行、道外本店銀行道内支店、商工組合中央金庫道内支店、信用金庫、信用組合

融資の条件

- 1、融資金額 一企業二百万円以内。(但し、特に必要と認める場合は三百万円以内)
 - 2、資金使途 運転資金
 - 3、融資期間 六か月以内(但し商工中金の場合は一年以内)
 - 4、融資金率 各金融機関の利率による。
 - 5、担保 原則として担保を必要とするが、五十万円以下の場合は無担保、無保証人制度で取扱いできる。
- 信用保証**
1、すべて北海道信用保証協会の保証付とする。

2、無担保、無保証人制度の取扱いについても追認保証ができるものとする。

3、保証利率は次の通り
無担保、無保証人保証

日歩二厘
三十万円以下 “二厘一毛”
五十万円以下 “三厘一毛”
五十万円を超えるもの “四厘”

申込期間

昭和四十二年八月十日まで

なお、遊興娯楽などの業種は、融資を受けることができません。

加入脱退など承認

商工会理事会

商工会では六月十七日に理事会を開き、次のことを決定しました

一、事務局長の選任

前原商工係長(役場)

二、商工会加入および脱退承認



行政相談委員に加藤銀市郎さん

寿町の加藤銀市郎さんが、この

ほど本町内を担当とする行政相談委員に再委嘱されました。

行政相談委員は、地元における国の行政にたいする苦情、相談、意見などを聞き、行政監察局に連絡するほか、自らも現地解決を図

(加入)

宗岡寿一(札内) 石油小売

吉田明雄(札内) 造園

杉田清彦(依田) 食品雑貨小売

林 貞子(札内) 食料品小売

菅原憲英(宝町) 理容

(脱退)

山口みさ子(宝町) 理容

三、昭和四十二年度会費

▽会員一般会費 月額百円

▽特別会費(何れも月額)

1、食料品および物品販売、飲食を業とする個人
前年所得二十五万円~五十万円
の者 百円

五十万円以上の者 百五十円

2、前記以外を業とする個人

前年所得二十五万円を超える者 五十円

3、食料品および物品販売、飲食を業とする法人 二百円

町民の皆さんで、苦情や要望意見がある方は、加藤委員にお申しください。費用が無料のほか秘密も守られますので、お気軽にご相談ください。

4、前記以外を業とする法人 百二十円

算出方法 会費月額Ⅱ一般会費十特別会費

講習会に出席しましょう

商工会では定期的に、会員にとって必要な講習会を開催しています。

六月には、九日に経営コンサルタントの竹内先生を招き、従業員を対象とした講習会、十三日には源泉徴収についての講習会を開きましたが、受講者は期待に反して少ないものでした。ご承知のように、日毎に変わる社会状況のため、商工業についても同様であり、こうした時代に即応するため、また事業発展のため、講習会のはたす役割は極めて大きなものがあります。今後とも各種の講習会を開催する計画ですので、多くの方々がご出席くださるよう、お待ちしております。

商工会だより

商工青年会総会

六月には、九日に経営コンサルタントの竹内先生を招き、従業員を対象とした講習会、十三日には源泉徴収についての講習会を開きましたが、受講者は期待に反して少ないものでした。ご承知のように、日毎に変わる社会状況のため、商工業についても同様であり、こうした時代に即応するため、また事業発展のため、講習会のはたす役割は極めて大きなものがあります。今後とも各種の講習会を開催する計画ですので、多くの方々がご出席くださるよう、お待ちしております。

商工青年会では昭和四十二年度総会を六月一日に開き役員改選、

昭和四十二年度事業計画を協議それぞれ次のように決定いたしました。

〔役員改選〕

▽会長・笹井俊治 ▽副会長
・小尾昭二・池下功一

〔事業計画〕

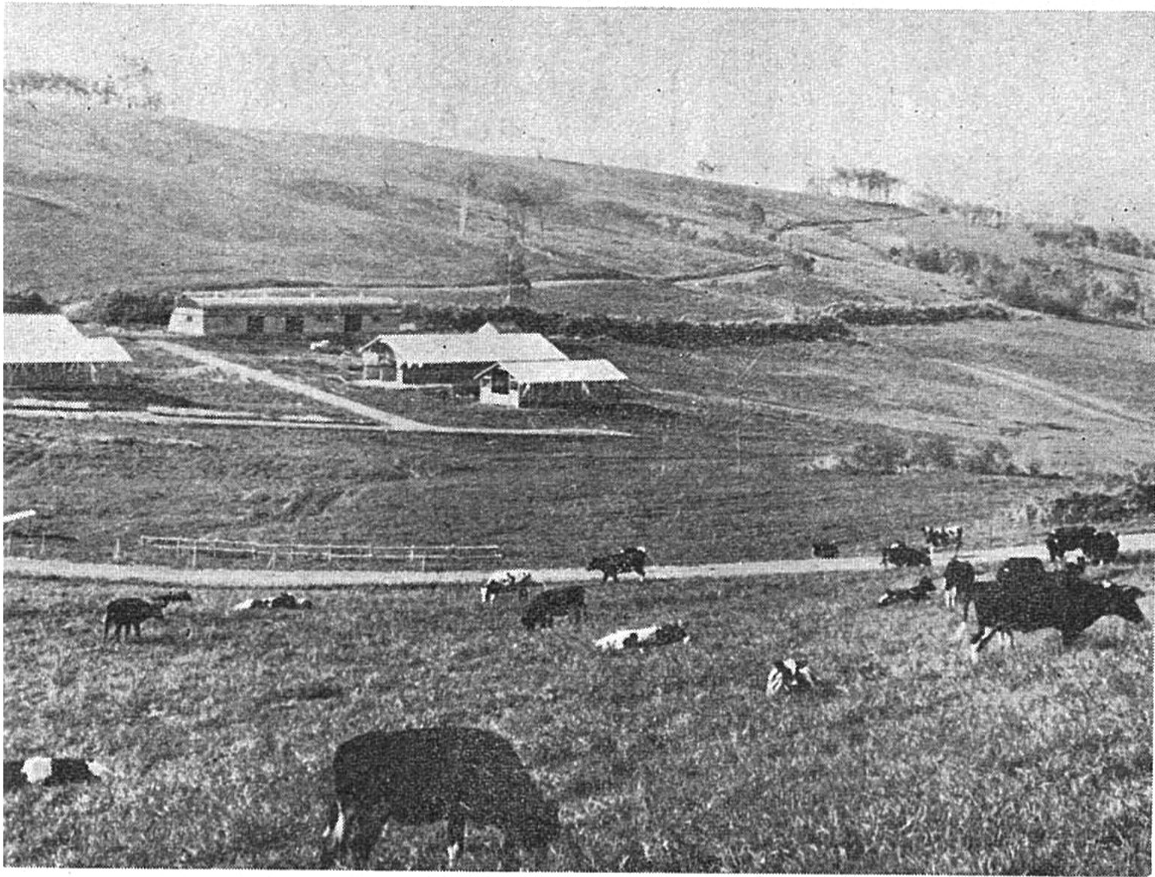
- ①十勝大会参加(於池田町)
- ②商工祭り行事協賛
- ③研修視察旅行の実施
- ④スポーツ大会開催
- ⑤経営研修会開催
- ⑥商工青年学級と交歓

商工青年学級東十勝大会

商工青年学級東十勝大会が、六月十八日に足寄町で盛大に開催されました。本町からも伊勢会長をはじめ会員二十名が参加い

入牧を開始

町営乳牛育成牧場



実際に各種のデータをとります



昭和四十年から工事をすすめておりました町営の乳牛育成牧場がこのほど完成、去る五月二十五、二十六日と六月一日の三日間にわたって、入牧をおこないました。

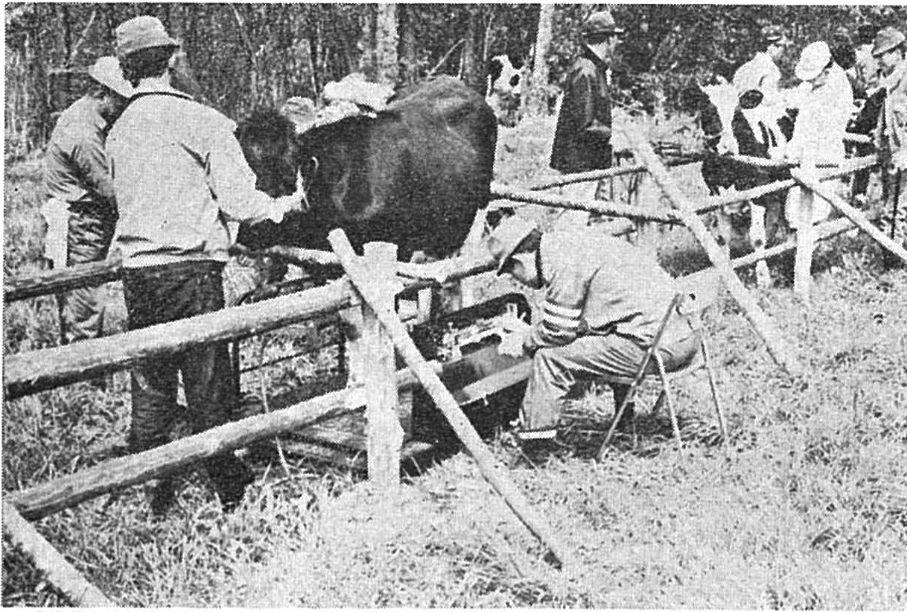
この三日間で町内の酪農家からおあずかりしました乳牛は二百三十四頭。受入れにあたって白毛の牛には白毛染めで、黒毛牛には毛刈りで番号を入れ、体高、体重を計り、最後に乳牛の両面と飼育者の写真を写し、お返しする際に事故がないよう万全を期しました。

完成いたしました牧場は、牧区内面積が三百八ヘクタール、うち百八ヘクタールに草地を造成し、この百八ヘクタールの草地を十八の牧区にわけて放牧、一定期間ごとに放牧場所をかえて常に良質の草を与え、また、各牧区ごとに水呑み場を設けております。

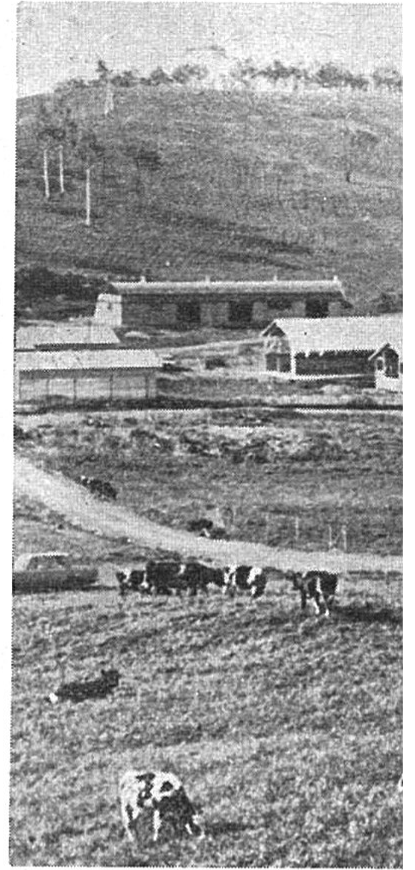
牧場の施設としては、追込み舎、バンガー・サイロ、乾草舎、管理人室からなっております。

町では、六月一日付の庁内人事異動で、特に育成牧場係を設け、牧場には乳牛飼育の経験が深い方を二名採用して常駐させ、他に臨時三名を雇い、常に頭数の確認をおこなうなど、事故のないよう見回っております。

なお、育成牧場は南勢地区にあり、晴天の日には阿寒の噴煙も眺めることが出来、またゆうゆうと草をたべ、あるいは寝そべっている牛群は、素晴らしい絵を見るような気持ちになります。日曜、祭日などのお休みには、家族づれで、ご見学ください。その節は、常駐の職員に連絡し、帰りには紙くづなどを散らかさないよう、お願いいたします。

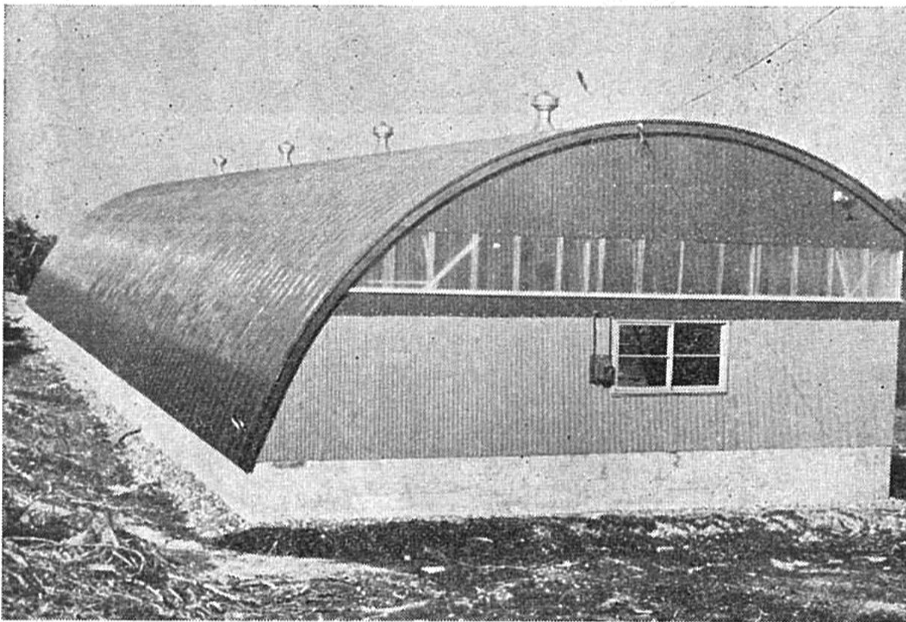


一頭一頭、体重を慎重に計ります

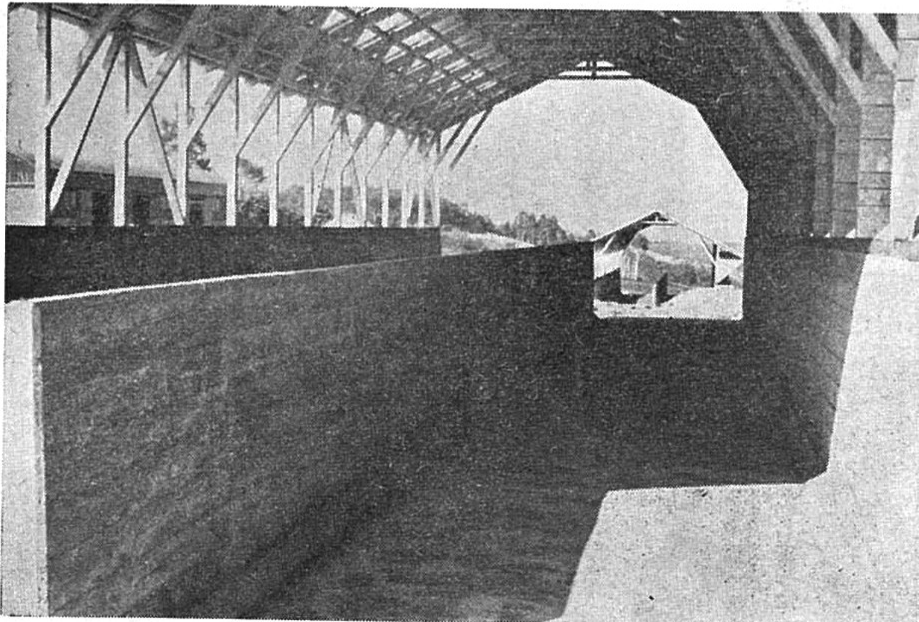


乳牛育成牧場の一部

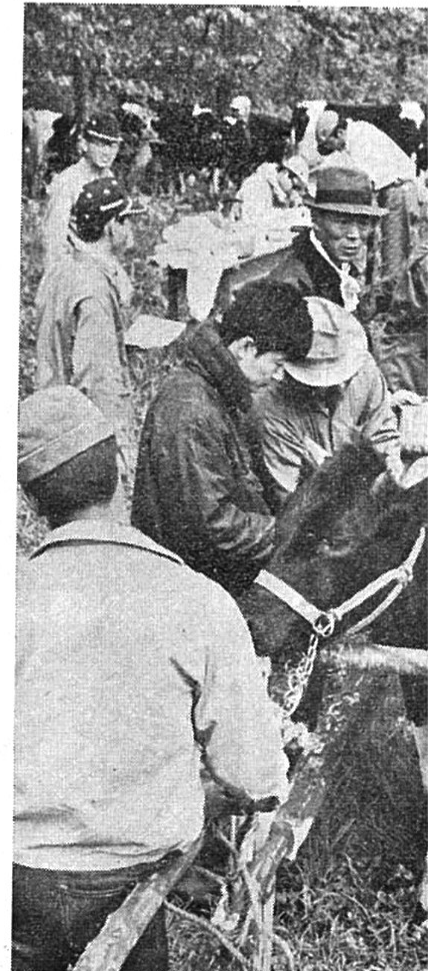
入牧



赤い屋根のスマートな追込み舎



バンガー・サイロの内部。従来のサイロと違います



厳肅かつ盛大に招魂祭が執行されました(写真は幕別地区にて)

町内三か所で招魂祭



恒例の招魂祭が、六月十日札幌、十五日幕別、十六日糠内の順で、何れも忠魂碑前で、盛大かつ厳肅に執行されました。

式典は神式および仏式で執行、参加した遺族は、ありし日の夫、息子、兄、弟を偲び、戦争の悲惨

町議会議員町内視察

去る四月の統一地方選挙で、本町の町議会構成も大巾に変わりました。そこで、町内の施設その他を知ってもらうため「町議会議員町内視察」を六月十九日から二十一

ております。

このため、北海道小児マヒ財団では、本年から三か年計画で「重症心身障害児」の収容施設を一億二千万円の経費で建設することになり、現在、募金をすすめております。

町でも、各戸別に募金をお願いしたいと考えておりますので「わたしの町に、あなたの村に、からだの不自由な友がいる」という相言葉で、募金の折は、よろしくご協力をお願いいたします。

「重症心身障害児」収容施設建設募金

皆さんのご協力をお願いします

からだの不自由な子供たちのため、療育施設の建設や、しあわせを進めるための国の政策は、年とともに充実してまいりました。

北海道でも、昭和三十五年の小児マヒ大流行がいらい、これらの問題について関心が高まり、北海道小児マヒ財団が設立されたことは

さを、あらためて思いおこしておりました。

なお、例年、旭川市の護国神社で執行されます祭典に、本町から六十名の遺家族が参拝いたしました。

一行は六月四日の朝、貸切バスで出発、旭川市に着くや直ちに神社へ向い、久々ぶりに英霊と対面いたしました。翌五日の祭典にも参拝し、この日は洞爺湖畔で長途

日までの間、実施いたしました。

この視察には役場の各課長も参加し、施設の状況または工事予定にメモを取り、我が町の現状把握に懸念となっております。

学校を視察する町議会議員



の疲れをいやし、六日の午後、全員無事に、しのつく雨の中を帰町いたしました。

闇の中を静かに行進する御羽車(護国神社にて)



本町からも多数参拝しました



今月の農作業

詳しい内容は町役場産業課農政係、農業改良普及所、農協でおきください。

各作物の生育を促進させるため土壌が異状乾燥の場合を除いて中耕を四、五回いたしましょう。なお、病害虫が発生または発生が予想されております。予防は早めに駆除は適期に励行しましょう。

病害虫防除

〔てん菜〕

○ハモグリバエ（アカザモグリ）ハナバエ……現在、例年以上に発生しております。直ちに防除してください。

○ヨトウムシ……今年は早くも卵塊が見られます。防除しましょう。

○褐斑病……生育が進んでおりますために褐斑病の発生は早いようです。現在、作付されている品種は、何れも褐斑病に弱い品種ですので、早期に一斉防除を実施してください

〔馬鈴薯〕

○疫病……第一回目の防除を七月上旬に実施しましょう。その後は発生 の程度や天候によつて変わりますが、十日おきく

らいに八月中旬まで実施しましょう。

○アブラムシ……土壌施用殺虫剤も七月上旬で効果がなくな

ります。

○早目に防

除し

まし

よう

○〔豆類〕

○菜豆

かさ

がれ

病：

…年

々発

生被

害は

大き

くな



カット写真は幕別町ボランティア連盟のビート間引奉仕風景

メイガ……その年により発生程度と時期は多少ずれるが、開花前から開花始めの間（例年七月二十日から八月五日ころ）に二回くらい防除しましょう。

○線虫の被害……シストセンチュウの被害をうけると根りゅう菌がつかず、著しい窒素欠乏を起します。線虫の被害と

気づいた

ら、

被害

部分

に追

肥し

まし

よう

被害

を軽

減す

るこ

とが

出来

ます

壊条件の悪化と土地生産力の減退をまねいております。

有機質は耕作する作物によって異なりますが、一年で千〜千二百

kg消費いたします。これくらいは、毎年施用できるよう増産し、

不足分は緑肥などを活用して土地生産力を高めたいものです。

現在、各農事組合単位の自給肥料増産共助会を実施しております

審査は十一月末に実施します。多数参加ください。

家畜の飼養管理

○乳牛・馬・肉牛……生草期間中は塩分やリン酸分が不足する

るので、食塩や鉍塩とリンサンカルシウムを毎日与えましょう。

○吸血昆虫の防除……暖かくなると吸血昆虫の発生が多くなるので、畜舎の周囲や堆肥場

尿溜、尿溝を清潔にして殺虫剤を散布しましょう。

○牛乳の落等防止……搾乳後は出来るだけ早く攪拌し、常時

十度以下の水で冷却する、冷却槽には屋根をつけ、搾乳器具は、いつも清浄消毒保管を

するようにしましょう。また集乳台には簡単な日覆屋根を

つけましょう。

NHKだより

NHK聴視者懇談会開く

六月二十二日の午後、町民会館でNHK聴視者懇談会が開かれました。帯広放送局から岩下局長など各部長が出席、NHKにたいする要望、苦情などのほかNHKの現状説明があり盛会でした。なお、町民の皆さんのうちで、NHKに対し要望がございましたら、町にご連絡ください。早速お取りつぎいたします。

（聴視者懇談会風景）



郵便局たより

郵便貯金で年金がもらえる

「利子分割払定額貯金」をご利用ください

郵便局の定額貯金には、元金と利子を払いもどしの際いっしょに受け取る普通の定額貯金のほかに元金はそのまますえ置いて毎年利子だけを受け取る「利子分割払」式の定額貯金があります。

利子分割払定額貯金をご利用になりますと、ちようど年金や株式配当金を受け取るように、毎年利子だけを受け取ることができまから、元金をへらさないで利子だけで旅行などをたのしむこともできます。

ご利用方法は、定額貯金をお預けになるとき、預入申込書に「利子分割払」と書いて、現金を添えて郵便局にお出し下さい。簡単にご利用いただけます。

また、毎年支払われる利子を通常貯金に自動的に振替預入することもできます。振替預入の取扱いをご希望の場合は、預入申込書に通常貯金通帳の記号番号を書いて貯金通帳に添えてお出し下さい。詳しくは郵便局でお尋ね下さい。

年賀はがきの賞品

お年玉つき年賀はがきに当選さ

れた方は、賞品の引かえ期間が七月十九日となっておりますので、お早目に郵便局窓口にお申し度下さい。

便利な郵便書簡

郵便書簡は昨年の七月に誕生いたしました。一般にはよく知られていないようです。郵便書簡には次のような便利な点があります。ご利用ください。

飛行場や動物園へ

糠内老友会で研修会

六月九日に糠内老友会の方々からバス研修会をおこない、若い者顔負けの元気で、町内および帯広市の施設を見学いたしました。お年寄りの方々が、このように外に出かけることによって若返りが期待され大変良いことだと思えます。まず、町内では幕別・豊頃学校給食センターを視察、センター側

飛行場で記念撮影の老友会員



- ① 三つ折りの手紙形式です
- ② 切手をはらずに出せます。
- ③ はがきの三倍は書けます。
- ④ 書き損じのときは四円で新品と交換いたします。

表札と郵便受箱

郵便物の誤配防止と名あて人に確実に配達いたすため、現外、表札および郵便受箱の設置奨励運動を展開いたしております。利用者の皆さんの協力をお願いいたします。

なお、手頃な表札および受箱を斡旋いたしております。ご希望の方は局の窓口でおたずねください。

の厚意で、チョッピリ試食したのち一路帯広市へ。



警察だより

自転車・歩行者の事故防止
各種の車が増加の一途をたどりそれにつれて自転車と自動車の衝突事故が多くなってきました。自転車には正しく乗る、歩行者も正しく歩くようにしましょう。

水難事故を防止しよう

日一日と暑くなり、水辺がこいしい今日この頃です。心配された農作物も、現在のところは順調で農家の方々も連日農作業に精を出していることと思えます。

ところで、最近、各地で小さい子供さん、学童が水槽や水溜りなどにはまり、水死するといういたましい事故が相次いで発生しております。

これなどは、ちょっとした親の不注意から発生していますので、家族ぐるみで注意しあい、このような悲しい事故のない様にいたしましょう。

水への誘い

用水堀・砂利穴に近づけぬよう

