



## 晩夏に響く北海盆歌

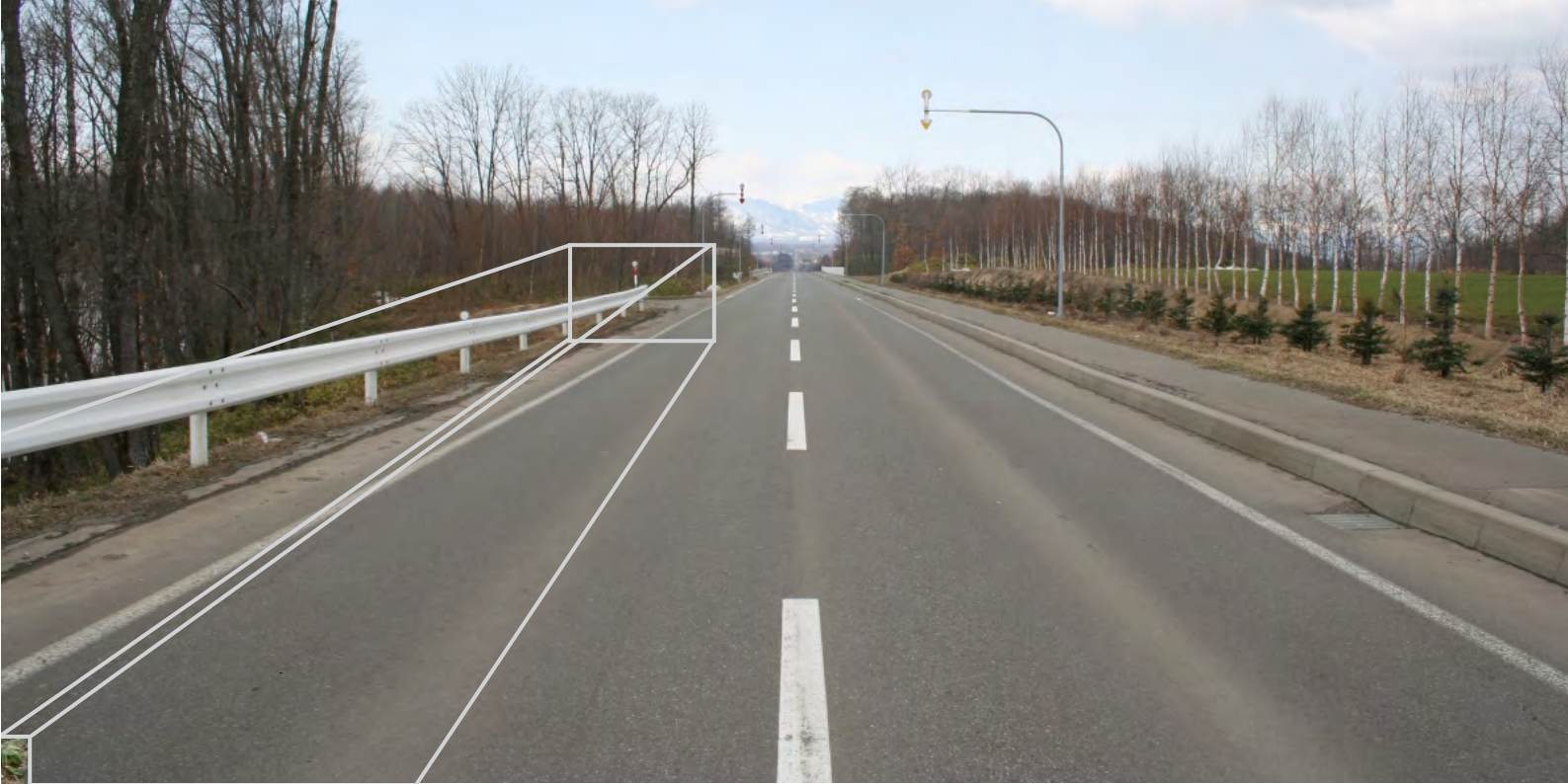
8月17日に開催された「夏まつり盆踊り」で「幕別レクダンス スマイル」(写真中央)が団体の部、2連覇。個人の部、優勝は「毛槍やっこ」(写真左下)に輝きました。

### 特集 許されない不法投棄！

- 4 第44回衆議院議員総選挙
- 6 医療費の助成制度について
- 7 輝いています人 (あずま 椎さん)
- 8 まちのニュース
- 10 みんなの広場
- 13 クリントン レインからHowdy!
- 14 ラリー・ジャパン2005開催  
情報のページ
- 15 おしらせ
- 20 募集
- 21 スポーツ・イベント
- 25 保健・福祉
- 26 育児・教育
- 27 百年記念ホール
- 30 スワディ
- 31 ぐらしのカレンダー

まぐろ  
9  
No.644  
2005  
平成17年  
広報 べつ

# 許されない不法投棄！



▲  
 ◀日高山脈を望む幕別町郊外の直線道路。自動車の往来は、さほど多くはなく、周囲は畑・防風林・山林など景観を楽しめる場所です。しかし、その場所の陰となる所が不法投棄に選ばれてしまいました。

## 「不法投棄」

が、法にはずれたことであることはみんなが知っていることです。

不法投棄とは、産業廃棄物や家電リサイクル法に義務付けられた物に限ったものではなく、適正な方法により処理されず投棄された「ごみ」すべてが不法投棄に該当します。

廃棄物の処理及び清掃に関する法律では「何人もみだりに廃棄物を捨ててはならない」となっており、違反した場合には5年以下の懲役若しくは100万円以下の罰金となるなど大変厳しい罰則が規定されています。

「ごみ」が「ごみ」を呼ぶかのように一人の不法投棄が新たな不法投棄を誘発する事態が悲しくも現実になっています。町では、地域・職場・学校・団体などの協力を得て、不法投棄の誘発原因を取り除くとともに、不法投棄を発見した場合は投棄者の特定、指導を行なっています。本年においては現在まで、投棄者の特定ができた6案件を警察に引き渡しをしています。また、分別されずごみステーションに出された5案件についても指導を行なっています。

不法投棄は、通行量の少ない道路際、河川敷などに多いことから、投棄者は「やってはいけない事」と知っていて人目を避け、自動車での乗り入れが可能な場所へ計画的に行なわれているものと考えられます。また、少しでも身元を分かりにくくするため、近隣での不法投棄を避ける者が多いとも想像されます。

今後、町では、不法投棄多発地帯の調査・パトロール、看板設置等による啓発、環境美化によるごみを棄てづらい環境づくりをしていくとともに、不法投棄問題に対してより多くの方が関心を持っていただけるよう取り組んでいきます。



# 町民課からのお知らせ

「有害ごみ・危険ごみ」は、  
透明・半透明の袋に入れ  
はっきり書いてから  
出してください

「有害ごみ、危険ごみ」は透明か半透明の袋に入れ、はっきりと表示し、「燃やせないごみの日」にごみステーションに出してください。

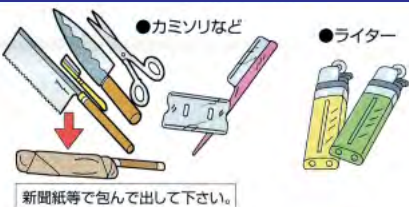
また、資源ごみの中に「有害ごみ・危険ごみ」が混入していることがあります。資源ごみは手作業での処理になりますので、大変危険です。

実際にケガをしている作業員もいますので、ルールを守ってごみを出してください。よう、ご協力をお願いします。

## 有害ごみ類



## 危険ごみ類



(燃やせないごみの日に)



問い合わせ先  
町民課環境衛生係 ☎54-6601



㊦茂発谷川周辺で回収された不法投棄物



㊦東西線新生大橋下に投棄されたごみ



「ハチに注意 御供物・御供花はお持ち帰り下さい。…」

㊦と書かれた看板の周りに積まれた「ごみの山」。(幕別墓地)



# 第44回 衆議院議員総選挙

## 投票日 9月11日（日）

午前7時から午後8時まで（一部投票所を除く）

第44回衆議院議員総選挙は8月30日（火）に公示され、9月11日（日）に投票が行なわれます。

また、最高裁判所裁判官国民審査の投票も同時に行なわれます。

### 選挙人名簿登録者

＊平成17年5月29日以前に幕別町の住民基本台帳に記載され、引き続き幕別町に居住している方。  
＊投票日（9月11日）現在満20歳（昭和60年9月12日以前に出生）である方。

### 期日前投票・不在者投票

＊期間  
衆議院議員総選挙  
8月31日（水）～9月10日（土）  
最高裁判所裁判官国民審査  
9月4日（日）～9月10日（土）  
＊時間 午前8時30分～午後8時  
＊投票所  
・役場3階会議室  
・札内福祉センター1階第1講座室  
＊期日前投票、不在者投票の際も投票入場券をご持参ください。

### 期日前投票制度

今までの不在者投票のうち、名簿登録地で行なわれる不在者投票がこの制度に変わっています。これにより投票日と同じように直接投票箱に投票できます。  
なお、投票日に満20歳を迎える方は従来の不在者投票になります。

### 不在者投票制度

選挙人名簿登録地以外の市町村選挙管理委員会、病院および老人ホーム等での不在者投票は従来どおり行なわれます。

＊名簿登録地の市町村で行なう場合  
投票日に満20歳を迎える方で、仕事や旅行などの一定の予定がある方が、不在者投票をすることができません。  
①直接、不在者投票所へ出向いて投票します。

＊名簿登録地以外の市町村で行なう場合  
公示日の翌日から投票日を含む期間に他の市町村に、用務または用事で滞在や居住している場合は、その市町村選挙管理委員会へ不在者投票をすることができません。

①名簿登録地の市町村の選挙管理委員会へ直接または郵便で、請求書・宣誓書を併せて投票用紙と投票用封筒を請求します。  
②不在者投票事由があると認められると、請求者本人に投票用紙、投票用封筒および不在者投票証明書（開封厳禁）が送付されます。  
③②で送付された不在者投票証明書、書用封筒を開封しないで、その

名簿登録地以外の市町村の不在者投票所へ持参のうえ投票します。

### ＊指定病院等で行なう場合

指定病院や老人ホーム等に入所または入院中の方は、その施設において投票することができます。

①指定病院等の不在者投票施設で投票します。

＊郵便等による不在者投票を行なう場合

身体障害者、戦傷病者や要介護者で、左表の要件に該当する方が、自宅で投票用紙等に自書し郵便等を利用して投票が行なえます。

お持ちの手帳の種類	障害名等	等級等
身体障害者手帳	両下肢、体幹、移動機能の障害	1級か2級
	心臓、じん臓、呼吸器、ぼうこう、直腸、小腸の障害	1級か3級
	免疫の障害	1級～3級
戦傷病者手帳	両下肢、体幹の障害	特別項症～第2項症
	心臓、じん臓、呼吸器、ぼうこう、直腸、小腸の障害	特別項症～第3項症
介護保険の被保険者証	要介護状態区分	要介護5

お持ちの手帳の種類	障害名等	等級等
身体障害者手帳	上肢または視覚の障害	1級
戦傷病者手帳	上肢または視覚の障害	特別項症か第2項症

①郵便等投票証明書の交付を受けている方でなければ投票することができませんので、早めに選挙管理委員会へご相談ください。  
**＊郵便等による不在者投票における代理記載を行なう場合**  
 郵便等による不在者投票ができる方で、左表の要件に該当する自書できない方は、あらかじめ市町村の選挙管理委員会の委員長に届け出た方（選挙権を有する者）に投票に関する記載をさせることができます。



①代理記載の方法による投票を行なうためには、郵便等投票証明書の交付申請に加えて次の2つの手続きが必要になります。これらの手続きは同時に行なうことが可能です。お早めに選挙管理委員会へご相談ください。  
 ・代理記載の方法による投票を行なうことができる者であることの証明手続。  
 ・代理記載人となるべき者の届出の手続。  
 ※詳しくは選挙管理委員会にお問い合わせください。  
 町選挙管理委員会事務局  
 (役場3階 ☎54-6608)

投票区	投票所	公区名
1	幕別町役場	幸町 本町1 本町2 本町3 錦町1 錦町2 寿町1 寿町2 寿町3 相川東 相川南 相川北
2	緑町近隣センター	緑町1 緑町2 緑町3 緑町4 新町 大豊 明野南 新川
3	鉄南近隣センター	宝町 南町1 南町2 軍岡 南勢
4	幕別北コミュニティセンター	旭町1 旭町2 旭町4 明野北
5	猿別近隣センター	豊岡2 西猿別 猿別
6	相川西近隣センター	相川 相川西 千住東
7	千住西近隣センター	千住1 千住2
8	稲志別近隣センター	稲志別 新生 中稲志別 豊岡1
9	札内福祉センター	中央町1 中央町2 中央町3 青葉町1 青葉町2 春日町 春日町東
10	暁町近隣センター	豊町 札内区 暁町東 暁町西 暁町北
11	あかしゃ近隣センター	あかしゃ町 あかしゃ中央 泉町 泉東
12	若草町近隣センター	桂町1 桂町2 若草町1 若草町2 若草町3
13	あかしゃ南近隣センター	昭和 依田 西和 文京町 あかしゃ南1 あかしゃ南2 みずほ町
14	札内北コミュニティセンター	西町2 桜町北 桜町中央 桜町南 北町1 北町2 北町3 共栄町2 新北町西 新北町東
15	北栄町近隣センター	西町1 北栄町 共栄町1 共栄町3
16	途別近隣センター	途別
17	日新近隣センター	上稲志別 日新1 日新2
18	古舞近隣センター	古舞
19	新和近隣センター	新和
20	糠内コミュニティセンター	糠内市街 五位 糠内第1 中糠内 西糠内 美川 中里
21	明倫近隣センター	明倫
22	駒島公民館	駒島

投票できる時間 午前7時から午後8時まで  
 ただし、次の投票所（5カ所）は、閉鎖時刻を1時間繰り上げて午後7時までとなります。  
 第17投票所 日新近隣センター 第18投票所 古舞近隣センター 第19投票所 新和近隣センター  
 第21投票所 明倫近隣センター 第22投票所 駒島公民館

投票区・投票所および投票区域  
 (あなたの投票所はこちらになります。必ずご確認ください。)

# 重度心身障害者医療費・ひとり親家庭等医療費・乳幼児医療費の助成制度について

町では健康の保持と福祉の増進を目的として、医療費(自己負担額)の全部または一部の助成を行なっています。

## 《対象者》

### 【重度心身障害者医療費助成制度】

- ※身体障害者手帳の1級、2級または3級(3級は内部障害の方のみ)の交付を受けている方。
- ※療育手帳のA判定を受けている方、もしくは、医師から重度の知的障害と判定された方。  
上記のいずれかに該当し、対象者本人および対象者の生計を主として維持されている方(生計維持者)の前年の所得が一定額未満(表1参照)である方。

### 【ひとり親家庭等医療費助成制度】

- [母または父] 配偶者のいない母または父で18歳以下の子を扶養、監護している方、または18歳以上20歳未満の子を扶養している方。
- [子] ひとり親家庭の母または父に扶養、監護され、または両親の死亡、行方不明等により他の家庭で扶養されている18歳未満の方、もしくはひとり親家庭の母または父に扶養、監護され、または両親の死亡、行方不明等により他の家庭で扶養されている18歳以上20歳未満の方。
- 上記のいずれかに該当し、母または父(対象者)および対象者の生計を主として維持されている方(生計維持者)の前年の所得が一定額未満(表1参照)の方。

### 【乳幼児医療費助成制度】

- ※就学前(6歳到達後の最初の3月31日まで)の乳幼児。
- ※平成13年4月1日以降に出生した方は、対象者の生計を主として維持されている方(生計維持者)の所得が一定額未満(表1参照)の方。

## 表1 《所得制限の限度額》

扶養親族の数	所得額(円)		
	重度心身障害者医療	ひとり親家庭等医療	乳幼児医療
0人	6,287,000	2,360,000	4,600,000
1人	6,536,000	2,740,000	4,980,000
2人	6,749,000	3,120,000	5,360,000
3人以上	以下213,000円ずつ加算	以下380,000円ずつ加算	以下380,000円ずつ加算

※(注)扶養親族の方の状況によって、金額が加算される場合があります。また、所得額の算出の際には制度によって控除額が異なります。詳しくはお問い合わせください。

## 《助成内容》

### 【重度心身障害者医療費助成制度・ひとり親家庭等医療費助成制度】

- ※3歳未満の方および3歳以上の方で市町村民税非課税世帯に属する方  
医療費の自己負担額(入院時の食事の標準負担額を除く)を助成します。ただし、初診時一部負担金(医科の場合580円、歯科の場合510円、柔整の場合270円)は自己負担となります。
- ※3歳以上の方で市町村民税課税世帯に属する方  
医療費の1割相当額が自己負担となりますが、月額自己負担上限額を設定しています。  
(月額上限額：●通院 12,000円/月(個人ごと) ●通院と入院 40,200円(世帯ごと))

### 【乳幼児医療費助成制度】

- ※3歳未満の方および3歳以上就学前の方で市町村民税非課税世帯に属する方  
自己負担額(入院時の食事の標準負担額を除く)の全額
- ※3歳以上就学前の方で市町村民税課税世帯に属する方  
医療費の1割相当額が自己負担となりますが、月額自己負担上限額を設定しています。  
(月額上限額：●通院 12,000円/月(個人ごと) ●通院と入院 40,200円(世帯ごと))

## 《受給者証の更新について》

所得制限があるため、有効期間が9月30日までとなっています。現在受給者証をお持ちの方には、こちらで所得等の確認をし、該当する方には9月中に新たな受給者証をお送りします。  
生計維持者が町外にお住まいの場合など、所得の確認がこちらでできない方につきましては、9月にご案内をしますので更新の手続きをお願いいたします。

# 人シリーズ77輝いています

HITO  
HITO  
HITO  
HITO  
HITO  
HITO  
HITO

自分なりのメッセージを込めた漫画づくりをしたい



(今回は、ご本人のご希望と今後の活動内容等に配慮し、ペンネームおよびご本人が描いた似顔絵にて掲載いたします。)

— 札内 —

ペンネーム

あずま 椎さん

あずま・しい／札内在住

昭和47年生まれ。33歳

帯広市生まれ。漫画家への夢を持ち、漫画・イラスト等のコンテストで多数の入選を果たしており、また、本広報紙「わたしのイラスト」コーナーの常連でもある。現在、オリジナル漫画のインターネット販売を始めるとともに家事・育児・作品づくりと多忙な毎日を送っている。

平成16年度アイヌ文化振興・研究推進機構「幼児向け絵本」、「札幌テレビ塔地上90mのTシャツ展」等に入選し、最近オリジナル漫画「Nord（ノルドウ）」（イタリア語で「北」の意味）のインターネットによる販売を始めるなど漫画家への一歩を踏み出したあずま椎さんを訪ねました。

・ ・ ・ ・ ・

—漫画家・イラストレータをめざされたきっかけと現在までの経過を教えてください—

イラストは小学生の頃から描き始め、漫画家になるのが夢でした。コンテストで最初に入選したのは、10数年前にバイクが趣味だったのとデザインにも興味があったのがきっかけで応募したバイクデザインのコンテストが最初です。

10年間会社勤めをしていたのですが、その頃は趣味としてイラストを描いていました。結婚を期に退社した2001年頃からイラストなどのコンテストに頻繁に応募するようになり、漫画家になる夢を捨てきれずにいる自分がそこにいました。その中の一つのコンテストで3年連続入賞をしたらプロを目指そうと目標を定め、達成できたため、今回オリジナルの漫画

を作成しました。

—オリジナル漫画についての話を聞かせてもらえますか？—

アイヌ民族の少女を主人公に年頃の子どもたちへの自分なりのメッセージを込めた少女漫画を描きました。アイヌの方を主題としたのは、以前アイヌ文化振興・研究推進機構の「幼児向け絵本」募集に応募する時にアイヌの生活を図書館などで調べた時「自然を壊さず、自然と共存していく」というのに共感し、興味を持ったのがきっかけで、その時の絵本にもこれらのメッセージを込めて物語をつくりました。

—今後の計画を聞かせてください—

「Nord」の続編を計画しています。物語の背景等、まだ勉強が必要と考えていますが、作品をつくる上では完成度を高め、その中に自分なりのメッセージを込めた「知識を得られる漫画」をつくりたいと思っています。

これからも絵と表現力を磨いて、大きな雑誌に掲載され、多くの方に見ていただけるよう、夢を持って活動して行きます。

あずま椎さんのURL

(<http://www.k2dion.ne.jp/azumasii>)



## 公園をつくろう！

7 | 24



札幌内西地区公園づくりワークショップが開催されました。札幌内北栄土地区画整理事業区域内に予定されている公園整備を考えていく同ワークショップには、応募により29人の地域の方々が参加しています。第1回目となる今日は、札幌内北公園ほか2公園の見学が行なわれ、8月21日の第2回目には、グループ討議など公園整備への検討が進められています。

## 「のんびり やすらぎの里」 忠類村を見学

7 | 26



平成17年度第1回目の町民見学会を行いました。今回の見学会は来年2月に本町と合併する忠類村の施設を訪ね、町民に理解を深めてもらいまちづくりの参考としていただくことを目的に実施しました。「ふれあいセンター福寿」では職員の説明に真剣に耳を傾け、また、全ての世代が利用できる同施設を大切に使用していることに参加者は関心していました。

## ジュニアオーケストラ in まくべつ

7 | 27



HBCジュニアオーケストラのコンサートが百年記念ホールで開催されました。同オーケストラは団員が80人の本格的なオーケストラで、来場者も歌声で参加し、会場と一体となって音楽を楽しむ演出もなされました。コンサートはほかにも役場議場、老人保健施設「あかしや」や小規模通所授産施設「ひまわりの家」でも開催されました。



7 | 29

## 元気に育て！



農業体験塾が新和の農業試験圃場およびふるさと味覚工房で行なわれました。

塾初日のこの日は11人が参加し、レタスの植え付けとアイスクリームづくりを体験しました。農場では、子どもたちが競うように苗を植え付け、「元気に育て！」と、水をたつぷり与えていました。収穫は9月を予定しており、皆その時を心待ちにしている様子でした。

8 | 7

## 豆腐づくりに挑戦！



「ぐるっと幕別親子体験見学会」を行ないました。

参加した8人の子どもと3人のお母さんは、忠類村ナウマン象記念館を見学後、ふるさと味覚工房（新和）で、豆腐や豆乳アイスクリームづくりを体験しました。

豆腐づくり初体験の参加者たちは、一つ一つの工程を丁寧に知らない、できあがった手づくり豆腐の味に感激していました。

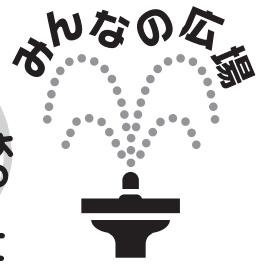
8 | 21

## 相川小タイムカプセル



平成8年3月に閉校した相川小学校（現在のまなびや相川）でタイムカプセルの開封式が行なわれました。

タイムカプセルは閉校前年の平成7年に設置され、埋設後10年となり開封されるもので、カプセルの中からは、ビデオや写真、手形や絵、10年後の自分に宛てた手紙などが出てきて、当時の在校生や先生は懐かしい思い出に浸っていました。



このページでは皆さんからのお便りや取材で聞いた意見などを紹介しています。

**現在**、週刊ヤングジャンプで連載中の「女子アナ魂―こはる ON AIR―」という漫画の作者、海野そら太さんの下でアシスタントをやらせて頂いています。

目指す方向は青年誌ではないのですが、間近でプロの原稿のお手伝いをするという事は、大変勉強になっています。ここで得た経験を活かし、自分の作品をもっと向上させていけたらと、精進の日々を送っています。頑張りますよー

(PN・十夜千里さん)

▼夢に向かって着実に前進しているようですね。今後の活躍を期待するとともに、ここ(広報紙)へのお便りをお待ちしています。

(企画情報担当)

**今年**の夏は気温30℃以上という暑い日がありました。脱水や脳梗塞予防のためにも水分は多めにとり、元気に秋を迎えましょう。

(PN・BaBaさん)

**8月**は暑くなりましたね。雨の少々ふる日もありましたが、9月はきつとすずしいと思います。がんばってください!!。

(PN・一さん)

▼5〜6月頃までは天気の悪い日が続いていましたが、7〜8月と夏を感じる暑い日が多かったですね。それから、雷も多かったように感じます。雷は高いところに落ちやすい性質があることは皆さん知っているとと思いますが、高い木のそばにいたり木に落雷した際に木から人間に雷が飛び込む「側撃(そくげき)」を受ける危険があります。雷がなり始めたら木の幹や枝から4m以上離れて足を閉じ、低い姿勢で様子を見て、安全な場所へ避難しましょう。また、建物の軒下も木のそば同様に側撃を受ける危険があります。雷の時に屋外で安全な場所としては、配電線・送電線の下が落雷に遭わないとのこと。9月は少し秋めいて、流れる風も心地よく、過ぎ去る夏を惜しむというような天候になっていただきたいですね。

(企画情報担当)

## 幕別 歴史の散歩道 ②⑩

**糠内**獅子舞は、富山県よりの入植者が御神体を奉迎するために、獅子舞を奉納したのが最初であり、現在も保存会・地域により継承されている。

糠内の地は、明治31年に富山県より移民した団体(五位団体)により開拓の鉞がおろされた。入植当時の労働と生活は、大変厳しいものであったと想像されるが、開拓の安全と豊穰祈願のため、五位団体は、故郷西五位村(現在の富山県福岡町内)の村社八幡宮(大正2年に五位神社となる)の御神体より分身をうけ、明治37年に「五位神社分宮」(明治42年に「糠内神社」と改称)が創建された。

糠内獅子舞は、御神体の分身を奉迎するにあたり、神社にて獅子舞を奉納したのが始まりであり、奉納にあたっては、寄付を集い郷里の道具屋より獅子頭や衣装を購入し、郷里にて舞を奉仕した経験者を指導者として練習を重ねたと記録されている。

娯楽の少なかった当時、糠内で行なわれる盆踊りと獅子舞には、猿別市街や農野牛(豊頃町)からも多くの見物人が訪れるほど盛況であったとのことである。

以来、獅子舞は15年続いた後、一時途絶えてしまったが、昭和18年に地域の青年らにより復活され現在まで受け継がれており、平成14年には、幕別町で唯一の郷土芸として「幕別町指定文化財」に定められた。



▲平成17年糠内公民館まつりで披露された「糠内獅子舞」

「寄付ありがとう」ございます。  
(8月22日現在)

▽全国拳闘倶楽部拳闘北海道連合闘友会会長中橋進一さん(桂町)から福祉推進基金に2万1千7百円



かねこ りょうだ  
**金子 凌大** ちゃん  
(豊 町)  
平成16年9月2日生  
パパ信隆さん・ママ里奈さん

1265gのプチサイズで生まれ  
た凌大ですが、今や立派な『ベッ  
カムヘア』になりました！  
(ちゅっちゅい...!!)



みやわき かいと  
**宮脇 快翔** ちゃん  
(青葉町)  
平成16年9月9日生  
パパ慎二さん・ママ智美さん

はいはいでのおいかげっこ大好き  
♪何でも口にくく物に興味津々の  
元氣いっぴいちゃんちゃ坊主です☆



なかの こはる  
**中野 心晴** ちゃん  
(桂 町)  
平成16年9月22日生  
パパ俊之さん・ママ由美子さん

顔をみつめて両うでを広げ、  
「抱っこー！」とアピール。最近ほ  
「風船と鏡で遊ぶのが好き♡」



みはら ゆうすけ  
**三原 優裕** ちゃん  
(青葉町)  
平成16年9月22日生  
パパ康裕さん・ママ麻衣さん

毎日お兄ちゃんにかわいがられな  
がら、穏やかな笑顔で家族を癒し  
てくれます。



あら まゆこ  
**荒 真結子** ちゃん  
(緑 町)  
平成16年9月28日生  
パパ直幸さん・ママ真希さん

お兄ちゃん、お姉ちゃんと毎日楽  
しく遊んでいます。アンパンマン  
が大好き！



くまだ ゆき  
**熊田 柚嬉** ちゃん  
(若草町)  
平成16年9月28日生  
パパ和正さん・ママ弘子さん

☆ 小さなで活発な柚嬉は、毎日イタ  
ブらばかりしていますが、パパも  
ママもお兄ちゃんもメロメロです



たかはし りょう  
**高橋 涼生** ちゃん  
(五 位)  
平成16年9月23日生  
パパ猛さん・ママ淑恵さん

実はグリグリ2個のボウ。  
今はお兄ちゃんに泣かされてるけ  
ど、いつの日か逆転!?



やまだ えいじ  
**山田 瑛治** ちゃん  
(猿 別)  
平成16年9月28日生  
パパ一博さん・ママあけみさん

毎日2人のお姉ちゃんに鍛えられ  
ています。ニコニコ笑顔のたえな  
い瑛治です。

募集内容

来月は平成16年10月生まれのお子さんです。9月12日(消印有効)までに写真(デジカメデータ可)と20字程度のコメント、住所、氏名(パパとママも)、生年月日を企画室企画情報担当までお寄せください。なお写真はお返ししませんので、ご了承ください。メールでの応募もお待ちしています。 E-mail:koho@town.makubetsu.lg.jp わが家のアイドル苑



PN・蒼舜樺



PN・BaBa



PN・蘭



PN・横山ポトス



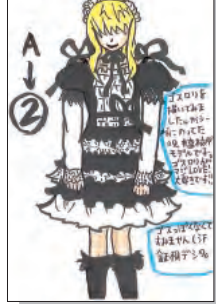
PN・雨宮慈



PN・プチ



PN・幕別町大好き



PN・鉦桐橋



PN・千瀬崎稚

# さあ、問題だよお!

## 広報クイズ

221

毎月5人に図書券をプレゼント

Q. 2ページの特集「許されない不法投棄!」の中で、廃棄物の処理及び清掃に関する法律に違反した場合の罰則は『5年以下の懲役』若しくは『何万円以下の罰金』でしょうか?

- ①30万円 ②100万円 ③1000万円

【応募方法】 ハガキにクイズの答え、住所、氏名、年齢と、ご意見、ご要望などを書き添えてください。(イラストもOK)

【あて先】 〒089-0692 幕別町本町130番地 幕別町役場企画室

【締め切り】 9月12日(消印有効)

【前回の当選者】 応募総数は34通でした。先月号の正解は2で、当選者はPN.一さん、PN.東雲劉助さん、PN.千潤崎稚さん、PN.一条厚志さん、PN.プチさんです。おめでとうございます。



PN・桜美沙希(サクラミサキ)



PN・一 (ハジメ)



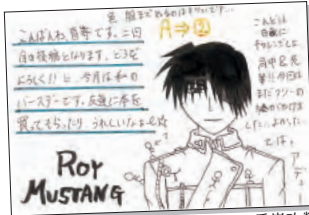
PN・刹那霜華



PN・たっちゆ



PN・黒蓮時



PN・昏奇坊蝨



PN・ruby



PN・ななちりお



PN・月華



PN・針緑咲華



PN・参武杏零



PN・玄武



PN・東雲劉助



PN・傷龍



PN・一条厚志



PN・あさき



PN・銀河



PN・黒髪哨情



PN・真空



PN・音楽



PN・朽葉浅葱



PN・十夜千里

# クリントン レインから

# Howdy !



## Cars and Driving

最近車のことで色々考えています。

### 軽自動車

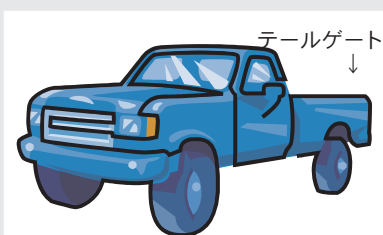
自動車販売店で働いているアメリカの義父が日本に来た時でした。歩いている途中、彼が私にカメラを渡して、軽自動車の横に立ち、「写真撮って」と頼みました。日本に来た最初の頃、私も大型SUV（スポーツユーティリティビークル）のような特別にデカイ車以外、日本の車の全てが軽自動車の様に感じました。私のSUVでも小さく感じます。でも小さすぎというわけでもありません。やっぱり大きいほうが楽ですが、日本に住んでいて税金と道路などを考えるとアメリカのデカイ車には乗れないと思います。

### 道路とスピード

アメリカの道路に比べて、日本の道路は狭く、グニャグニャで凹凸しています。アメリカでのスピード制限は州によって違います。大体時速100キロなので、ここに来て殆どの道路で60キロしか出せないことに不満でした。アメリカの道路に比べて、日本の方が危ないことを知ってから納得しました。日本の道路で時速100キロ以上を出したらかなり怖いと思います。

### テールゲート Tailgate

ピックアップトラックの後ろの開ける部分をテールゲートといいます。Tailは尾でgateは門という意味です。私の故郷ワイオミング州ではピックアップは非常に人気の高い車です。アメリカの中でも人気が高いです。tailgateからできたtailgatingという言葉には二つの意味があり、一つは後ろの車が車間距離をとらずに自分の車と非常に近いという意味です。アメリカでtailgatingと言う行為は交通違反になり、罰金対象となります。もう一つはtailgate partyです。これも略してtailgatingと言います。これは何かというとアメリカのフットボールゲーム等の試合前のバーベキューパーティーです。スタジアム内は禁酒なので、ゲーム開始前、人が駐車



場で集まり、食べて、ビールなどを飲み、試合について意見を話し合い、いい気分になってから試合観戦ということです。

Tailgatingはあまりにもアメリカ人に愛されているので、tailgatingに関する本やアクセサリもたくさん市販されています。あるインターネット書籍販売サイトで検索するとtailgatingの本は41件ができました。

自分のホームページを紹介したいと思います。ここで過去の記事は勿論のこと、カラー写真も載せています。英語版もありますので是非ご覧ください。  
<http://apple-pie.poke1.jp/makubetsu/>



# 世界ラリー選手権 (WRC) 第13戦



## ラリー・ジャパン 2005 開催



世界ラリー選手権 (WRC) 第13戦ラリー・ジャパン2005が9月29日(木)〜10月2日(日)の間、昨年引き続き十勝管内を舞台に開催されます。

幕別町では、9月30日(金)〜10月2日(日)の3日間、札内川河川敷特設コース(収容人員2万人)「サツナイスーパーSS」(スペシャルステージ)で、参加総数90台の豪快なバトルが観戦できます。

ラリーは、通常決められた競技区間を1台ずつ走行しますが、「サツナイスーパーSS」は、2台のラリーカーが並走する特設コースですので、間近で展開される迫力あるデッドヒート(接戦)をぜひご観戦ください。

9月29日(木)帯広市では、ラリーショーとセレモニアルスタート、9月30日(金)〜10月1日(土)は陸別町・足寄町・本別町、10月1日(土)は音更町、10月2日(日)は新得町で、林道ステージが行なわれます。

サービスパークは、帯広市北愛国交流広場に設置されます。

◆問い合わせ先 ラリージャパン  
実行委員会帯広事務所 (☎20-3431)

### ●ラリー講座●

ラリー競技は、一般公道や特設コース等を使用して行なわれるモータースポーツです。完全に閉鎖された林道、凍結した悪路や特設コースなどで速さを競うステージと一般公道を道路交差点に依り、規定された時間どおりに走りポイントを競うステージがあります。(早すぎても遅すぎてもポイントが下がります)

ラリー・ジャパン2005では、走行距離は3日間で、1500kmを超え、ラリードライバーとラリーカーどちらにも過酷なレースとなります。

ラリージャパン開催のため次の施設を一次閉鎖しますので、ご協力ください。

- パークゴルフ場「はらっぱ36」  
9月30日(金)・10月1日(土)は正午から、10月2日(日)は終日閉鎖となります。
- 札内川河川敷地の運動施設  
9月26日(日)から10月5日(木)まで終日閉鎖となります。  
(野球場・ソフトボール球場・サッカー場等)

【スケジュール】(下記時刻は予定です。若干変更の場合があります。)

- 9/29 ラリーショー (18:00〜)  
セレモニアルスタート (19:00〜)
- 9/30 サツナイSSSスタート (18:33〜)
- 10/1 サツナイSSSスタート (18:11〜)
- 10/2 サツナイSSSスタート (10:55〜)

【サツナイSSS入場料 (税込み価格)】

スタンド席 8,000円 シャトルバス 1日1,000円  
立見席 4,000円 サービスパーク 1日2,000円

【チケット販売】

ローソン「Loppi(ロード:15927)」、JR北海道みどりの窓口  
※Loppi(ロッピー)とは、ローソンの店頭にあるグッズや各種チケットの予約ができる端末です。

# おしらせ

INFORMATION

## 9月の行政相談

行政機関の仕事に関する苦情や要望について相談に応じます。

お気軽にご利用ください。

◆日時 9月15日(㊟)

午後1時～午後4時

◆場所 札内福祉センター

◆行政相談員 菅野良則さん

(緑町 ☎54-13007)

## 9月の特設人権相談

子どものいじめ、老人問題、離婚、相続などの悩みをお持ちの方に、人権擁護委員が相談に応じますので、ご利用ください。

◆日時 9月15日(㊟)

午後1時～午後4時

◆場所 札内福祉センター

◆問い合わせ先 保健福祉センター

社会福祉係 (☎54-13811)

◆担当人権擁護委員

西田久さん、桐山武博さん

## 傍聴することができま

9月に開かれる町議会定例会の予定は次のとおりです。(日程が変更になる場合があります)

### ◆日程

9月2日(金) 午前10時～

9月13日(火) 午前10時～

9月14日(水) 午前10時～

9月22日(㊟) 午前10時～

◆場所 役場5階本会議場

◆内容 行政報告、一般質問、議案審議等

◆問い合わせ先

議会事務局

(☎54-6626)

## 新築・増築家屋の評価にご協力ください

平成17年中に新築または増築された家屋について、平成18年からの固定資産税を算出する基礎として、家屋の評価調査を実施しています。調査に要する時間は30分程度です。ので、ご協力をお願いします。

なお、日程等にご希望がございましたら、事前にご相談ください。

◆問い合わせ先 税務課資産税係

(☎54-6603・6604)

## 住宅用地に対する固定資産税の軽減措置

住宅用地については、課税標準の特例措置が設けられています。

2筆以上の土地を住宅用地(住宅敷地・車庫・物置・庭等)として利用されている場合は、住宅用地の申告をしていただくことにより、固定資産税が軽減される場合があります。

詳細につきましては、お問い合わせください。

◆問い合わせ先 税務課資産税係

(☎54-6603・6604)

## 無料調停(法律)相談会の開催

◆日時 10月8日(土) 午前10時～

午後3時

◆場所 とかちプラザ402号室

(帯広市西4条南13丁目)

◆相談内容 金銭・交通事故・土地建物・夫婦関係・親子問題・

相続など

※裁判所で係争中の事件の相談は除きます。

◆相談担当者 民事・家事各調停

委員、弁護士

委員、弁護士

委員、弁護士

## 9月11日は警察相談の日です

警察相談電話の番号(#9110)にちなんで、9月11日を「警察相談の日」としています。

相談室は設けませんが、生活の安全にかかわることや、警察への意見・要望などを電話にてお気軽にご相談ください。

### 警察への相談電話は

- ・全国共通(☎#9110)
- ・帯広警察署(☎25-0110)

## オータムジャンボ宝くじ

(2005年新市町村振興宝くじ)

この宝くじの収益金は、市町村の明るい街づくりや環境対策、高齢化対策など地域住民の福祉向上のために使われます。

### 1等・前後賞合わせて2億円

(1等1億5000万円/前後賞各2500万円)

- 発売期間 9月26日(㊟)～10月11日(㊟)まで  
(売り切れ次第終了!)
- 販売場所 全国の宝くじ売場(幕別・札内・糠内郵便局でも販売しています。)
- 抽選日 10月14日(金)

財団法人 全国市町村振興協会

## 介護保険をご利用のみなさまへ

平成17年  
10月から  
制度改正

介護保険施設サービスのうち**居住費・食費**は給付の対象外となり利用者の負担となります。

ただし、所得の低い方は負担が軽減されます。

この改正の詳細は次号（10月号）のおしらせに掲載予定です。

※現在、施設に入所されている方々には近日中に詳細をお知らせします。

## 10月1日に国勢調査を行ないます！



国勢調査員がみなさんのお宅へ、調査票の配布と回収にうかがいます。

### 今年は国勢調査の年です

#### ◆10月1日に国勢調査を行ないます。

- 国勢調査は、人口と世帯に関する最も基本的な調査で、大正9年に第1回調査を行ない、以来5年ごとに実施しています。
- 国勢調査は、国籍を問わず、日本に住んでいるすべての人が対象となり、回答が義務づけられています。
- 調査の結果は、少子高齢化が進む中で我が国の人口・世帯の最新の実態を明らかにし、国民生活の向上に幅広く役立つ大切な基礎資料となります。
- 国勢調査員をはじめとする調査関係者には、守秘義務があり、調査内容の秘密は保護されます。
- 当町では、9月23日から30日までの間に、「国勢調査員証」を携帯した国勢調査員が皆さんのお宅に調査票の記入のお願いにうかがいますので、ご協力をお願いいたします。9月30日を過ぎても調査票が届かない場合は、お問い合わせください。なお、回収は10月1日以降になります。

#### ◆注意

- 国勢調査と称して世帯の構成や会社の従業員の氏名などを電話で照会する「かたり調査」にはご注意ください。不審な電話には即答せず、相手の名前や電話番号などを聞き、下記担当まで連絡してください。

問い合わせ・連絡先 企画室企画情報担当 (☎54-6610)



平成17年10月1日(土)

総務省統計局 (<http://www.stat.go.jp/>)

北海道 幕別町



# 住民異動届け出時の本人確認が始まります

総務省通知により10月1日から、住民異動届の際に、窓口で届出人の本人確認を実施します。本人確認は、なりすましなどの虚偽の届け出を未然に防ぎ、万一、虚偽の届け出があった場合、すみやかに対応できるよう実施されますので、ご協力をよろしくお願いします。

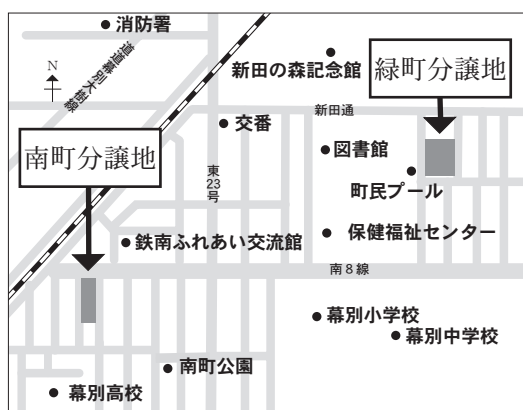
- ◇本人確認を行なう届け出 転入届、転居届、転出届、世帯変更届
- ◇本人確認を受ける人 上記の届け出をするすべての方
- ◇本人確認の方法 運転免許証・パスポート・住基カードなど、官公署が発行した顔写真つきの身分証明書 あるいは健康保険証などを届け出時に持参してください。（代理人の場合は異動者の委任状も必要になります）
- ◇確認ができない場合 本人確認ができない場合は、異動届を受理したことを通知する文書を異動者本人に送付します。もし、心当たりのない受理通知の文書を受け取ったときは、すぐにご連絡ください。

**問い合わせ 町民課住民年金係（☎54-6602）**

## 緑町と南町の住宅用地分譲受付中

☆緑町（土地開発公社で住宅用地分譲 全7区画）

☆南町（町有地売払い、全2区画）



### 募集要領

- 申込期間／平成17年9月1日(木)～平成17年9月14日(木)の土日祝日を除く午前9時～午後5時
- 申込者の資格
  - (1)原則として自己が自ら居住する住宅等を建築するための宅地を必要としていること。
  - (2)土地譲渡契約締結後5年以内に土地譲渡契約に定める規模、用途地域による用途の建築物を建築できること。
- 申込方法 次の書類を幕別町土地開発公社に提出してください。（札内支所では受け付けできません）
  - (1)宅地分譲申込書（緑町）  
町有地譲渡申込書（南町） }（幕別町土地開発公社・札内支所にあります）
  - (2)住民票謄本（同居世帯全員が記載されたもの）1通※一世帯1区画のみの申し込みとします。（一世帯で複数区画の申し込みはできません。また、緑町と南町両方同時に申し込むことはできません。）  
※詳しくは、広報8月号をご覧ください。

**問い合わせ・申込先 幕別町土地開発公社（役場商工観光課内 ☎54-6606）**

国民健康保険被保険者証  
が更新によりプラスチック  
カードになります

現在お使いいただいている被保  
険者証が9月30日で有効期限を迎  
えるため、新しい被保険者証を9  
月30日までに世帯主あてにお送  
りいたします。

なお、前回（平成15年9月）の  
更新時から1人に1枚のカード様  
式（紙）で交付しておりましたが、  
今回から材質がプラスチック素材  
となります。

お受け取りになられましたら、  
記載内容に誤りがないかご確認の  
うえお使いください。

※有効期限を迎えた被保険者証に  
つきましては、各自で処分して  
ください。

◆問い合わせ先 町民課国保医療  
係（☎54-6602）

## 十勝地区 ラジオ体操コンクール

日時 10月16日④  
午前10時～  
場所 農業者トレーニング  
センター  
申込期限 10月7日④まで  
問い合わせ・申込先  
幕別郵便局(〒089-06  
99 本町51-1 ☎54-2030)

## 石綿を取り扱う作業等に従事していた方は、健康診断を受けましょう

石綿による健康被害が多発しており、今後も増加することが懸念されています。

過去に在籍していた事業場で石綿を取り扱う作業等を行っていた方は、石綿にばく露している  
可能性がありますので、胸部レントゲン検査等による健康診断を受けるようにしてください。（その  
際、医師に自分が過去に石綿に係る作業を行っていた旨お伝えください）

なお、労働基準監督署から各事業所に対し、退職者に対しても健康診断を行なうよう要請を行な  
っていますので、過去に在籍していた事業場から健康診断の連絡等があった場合は、積極的に利用して  
ください。

詳しくは帯広労働基準監督署（☎22-8100）へお問い合わせください

## 『敬老会』の開催について

- ◆日時 9月8日（木） 午前11時～午後0時45分
- ◆場所 札内スポーツセンター
- ◆対象 9月15日現在で77歳以上の方  
（昨年は76歳以上の方が対象でしたが、会場等の  
問題から変更いたしました。対象となる方には  
案内文書を郵送しています。）



## 敬老祝金の支給対象年齢が次のとおり変わります

### ・変更前

支給対象年齢	80歳以上90歳未満の方 →15,000円
および支給金額	90歳以上の方 →20,000円



### ・変更後

支給対象年齢	80歳の方 →15,000円
および支給金額	87歳の方 →20,000円

### ・基準日および住所要件に変更はありません

基準日および住所要件	その年の12月末現在で対象年齢に達する方で、9月15日現在において本町に引き続き1年以上お住まいの方
------------	--

問い合わせ先 保健福祉センター高齢者福祉係 ☎54-3811

# 05年 ツール・ド・北海道国際大会交通規制のお知らせ

ツール・ド・北海道開催のため、下記区間で交通規制を行ないますのでご協力をお願いします。



## 9月17日(土) 幕別通過!

### 交通規制のあらまし

- ・競技時間中は、混雑が予想されますので、車両の通行はできるだけご遠慮ください。
- ・交通規制の行なわれている道路の部分では、競技と同一方向への車両通行はできません。
- ・対面通行であっても、競技自転車が接近しているときには右折、横断、転回はできません。また、場合により一時停止（停止時間は最小2分から最大30分程度）をお願いすることがあります。
- ・都合により規制時間を変更することがありますので、現場の係員の指示に従ってください。
- ・競技自転車とすれ違うときは、減速するなど競技の安全にご協力ください。



## 沿道からのご声援、よろしくおねがいします!

## 新しく農業委員が決定しました

7月の改選により農業委員が決定しました。農業・農地にかかわることなど、お気軽にご相談ください。

氏名	担当地区	選出区分等
山口 慶宣	途別・依田(低台)	選挙
田口 廣之	日新・依田(高台)	選挙
谷内 雅貴	明倫・美川	選挙
藤井 貞雄	中里	選挙
鬼頭 良市	大豊・南勢・軍岡	選挙
小尾 一彦	明野・新川	議会推薦
井村 和秀	札内市街(東8号以西・国道以北)	農協推薦
高橋 健雄	千住(途別川以南・鉄道以北)	選挙
森 勤子	五位・糠内	選挙
西明 愛次	弘和	選挙

氏名	担当地区	選出区分等
小山 章衛	相川・幕別市街	農協推薦
高橋 光秀	札内市街(東8号以东)	農協推薦
三好 勝幸	札内市街(東8号以西・国道以南)	農協推薦
篠島 忠博	千住(途別川以北)	選挙
鯖戸 英明	幕別豊岡・猿別・新和	選挙
船越 清光	駒島	議会推薦
西尾 富士雄	千住(鉄道以南)・札内豊岡	議会推薦
佐伯 満	古舞・栄	選挙・会長代理
上田 健治		選挙・会長

問い合わせ先 農業委員会事務局 (☎54-6625)

## 幼児を同乗させた自転車の事故防止のために

最近、自転車に同乗している幼児が、事故や転倒でケガをするケースが多くなっています。過去5年間に発生した幼児同乗中の自転車事故をみますと、約8割は市街地の交差点で発生し、幼児のケガの約5割は「頭部」となっています。事故防止のために、次のことを心がけましょう。

- ◆交差点では一時停止をして安全を確認する。
  - ◆幼児の頭部保護のため、安全基準に適合した「幼児用ヘルメット」を積極的に利用する。
  - ◆転落防止のため、幼児を安全に乗せることのできる幼児用座席を使用する。
  - ◆荷物の積み下ろし中は自転車が転倒しやすいので、幼児は最後に乗せ、最初に降ろす。
  - ◆自転車の転倒防止のため、幼児を乗せたら自転車から手を離さない。
  - ◆問い合わせ先 町民課交通防災係（☎54-6601）
- 未来を担う幼児を悲惨な事故から守り、事故の被害を最小限度にとどめましょう。**



## 平成17年度 幕別町臨時 的任用職員募集

幕別町では、独自の緊急雇用策として新卒者などの若年者の方を臨時的任用職員として採用します。

- ◆採用予定者数 3人程度（10月3日採用予定）
  - ◆職務内容 事務補助として、配置先で指示する事務に従事していただきます。
  - ◆応募要件 次の要件の全てを満たしている方が応募できます。
    - ①町内在住者で平成17年3月に高校等を卒業した方
    - ②働く意欲がある方で、ハローワークまたは学校を通じて求職中の方（ハローワークの場合は紹介状が必要です）
- ※高校等とは、高校、短大、大学  
 ※採用時に、他に職がある、または就職の内定を受けている方は

採用対象者から除きます。

### ◆勤務条件

- ①賃金日額 6390円
- ②勤務時間 午前8時45分～午後5時15分（月～木の週4日勤務配属先により、勤務日および勤務時間が異なります）
- ③任用期間 6カ月以内
- ④社会保険等 社会保険、災害保険に加入します。雇用保険は加入できません。
- ⑤その他 勤務条件等は幕別町臨時職員のうち日額賃金を支給する者の取扱基準によります。（通勤手当は支給しません）

### ◆募集期間

9月1日（㊀）～12日（㊁）  
 面接により選考し、採用者を決めます。

※面接の詳細は後日連絡します。

### ◆選考結果

文書で選考の結果を通知します。

### ◆応募方法

市販の履歴書（B4サイズ）に写真を貼り、必要事項を記入（自筆）のうえ提出。（郵送可、9月12日（㊁）必着）

◆問い合わせ・応募先 〒0089-0692 本町130番地  
 商工観光課観光労働係（☎54-6606）

## 自衛官を募集します

詳細につきましては、自衛隊帯広募集案内所（☎23-8718）または、ホームページ（<http://www.obhiro.plo.jda.go.jp>）にてご確認ください。

募集種目	募集資格	受付期間	試験日
防衛大学校学生	高卒(見込含) ～21歳未満	9月 9日 ～ 9月30日	1次 11月12・13日 2次 12月13～16日
防衛医科大学校学生			1次 11月5・6日 2次 12月7～9日
看護学生	高卒(見込含) ～24歳未満		1次 10月16日 2次 11月18・19日

※応募資格年齢は、平成18年4月1日現在の年齢です。

## 平成18年度幕別町保健師 職員採用資格試験

◆採用予定職種および人員  
保健師職 1名

◆受験資格

①昭和50年4月2日以降に生まれ  
た方

②保健師の有資格者または平成18  
年3月末日までに資格取得見込  
みの方

③自動車普通運転免許を取得また  
は平成18年3月末日までに取得  
見込みの方

④日本国籍を有し、地方公務員法  
第16条の各号に該当しない方

◆試験方法 論文試験・面接試験

◆試験日・場所 10月11日(火)  
幕別町役場

◆合格から採用まで 試験合格者  
については、後日行なう健康診  
断等により採否を決定します。

◆採用予定年月日 平成18年4月  
1日

◆受験手続 申込書は幕別町役場  
総務課(幕別町本町130番  
地)に請求してください。郵送  
による請求を希望される方は封  
筒の表に「職員採用試験申込書  
請求〔保健師職〕」と朱書きし、  
宛先を明記して120円切手を

貼った返信用封筒(大学ノート  
の大きさ)を必ず同封して  
ください。

◆申込書の受付期間 9月15日(木)  
～9月30日(金)まで(郵送の場合  
は9月30日(金)の消印まで有効)

◆問い合わせ・申込先 幕別町役  
場総務課総務係(☎54-6608)



### お楽しみ混成ミニバレー 大会

◆日時 10月2日(日) 午前9時ま  
で受付

◆場所 農業者トレーニンゲンセン  
ター

◆種目 混成の部(女子のみの  
チームでも可)

◆対象  
・町民または町ミニバレー協会登  
録者

・1チーム6人以内で構成(ただ  
し試合中コートに入れる男子は

2人まで)

◆参加料 1人 1000円(昼  
食代含む・当日納入)

◆申込期日 9月19日(月)

◆問い合わせ・申込先 ミニバ  
レー協会事務局 久保田(☎・  
☎30-6737)まで

### パークゴルフ公区親睦秋 季大会

◆日時 9月24日(土) 午前7時30  
分(受付)

※小雨決行(雨天の場合は現地で  
判断)

◆場所 糠内やまびこコース

◆参加対象 同一公区に居住する  
3名～5名のチーム編成。個人  
参加も認める。

◆参加料 1人500円(申込時)

◆競技要領 団体戦(男女混合と  
する。各チーム上位3名の合計  
点)、個人戦(入賞については、  
団体戦の入賞チーム以外から選  
出する)

◆申込期限 9月17日(土)まで

◆問い合わせ・申込先  
・クマガハラハウス(☎54-2289)

・札内スポーツセンター(☎56-  
4083)

◆主催 幕別町パークゴルフ協会

### ニッタクス杯全十勝チヤ ンピオン大会

◆日時 9月18日(日) 午前7時30  
分(受付)

◆場所 つつじ・サーモンコース

◆参加対象 十勝管内パークゴル  
フ愛好者

◆参加料 1人 2000円

◆申込期限 9月7日(木)まで

◆問い合わせ・申込先 クマガハラ  
ハウス(☎54-2289)

◆主催 ニッタクス(株)

◆主管 幕別町パークゴルフ協会

### ソフトボール十勝選手権 大会

幕別ソフトボール協会設立30周  
年記念大会として、第37回全十勝  
ソフトボール選手権大会が町内で  
行なわれます。全国大会出場チー  
ム等が参加しますので、ご観戦い  
たいただきますようご案内いたします。

◆日時 9月23日(金)午前8時30分

◆場所 運動公園ソフトボール場

幕別小学校グラウンド

◆問い合わせ先 幕別ソフトボー  
ル協会 堀口(☎56-7107)

まで

## 町民プールの供用終了について

町内の町民プールは幕別プールを除き9月11日㊿で終了します。ただし、天候により終了が早まる場合もあります。詳しくは、教育委員会（☎54-2006）にお問い合わせください。  
※幕別プールは10月2日㊿まで供用します。

## 第36回開町記念全町マラソン大会

- ◆日時 10月8日㊿午前8時30分  
※雨天の場合は中止します。
- ◆場所 運動公園陸上競技場
- ◆参加料 300円
- ◆種目  
小1・2男女・・・1km  
小3・4男女・・・2km  
小5・6男女・・・3km  
中学・高校生男女・・・4km  
一般男女・・・3km
- ◆申し込み 9月14日㊿まで教育委員会、札内支所、糠内出張所に参加料を添えて申し込みください。
- ◆問い合わせ先 教育委員会社会体育係（☎54-2006）

## 幕別トレセン・札内スポーツ・学校体育館の団体利用受付

- ◆利用期間 11月～18年4月まで
- ◆申込方法  
幕別トレセン、札内スポーツの利用については各施設の受付窓口にご利用申込書を提出してください。
- ◆学校体育館の利用については教育委員会、札内支所、糠内出張所に利用申込書を提出してください。
- ◆申込期限 9月22日㊿

## 紅葉の秋山町民登山

- ◆日程 9月17日㊿
- ・午前6時 札内福祉センター発  
・午前6時15分 町民会館前発  
※10分前に集合してください。
- ◆場所 阿寒富士（オンネット）
- ◆対象 町内在住の小学生以上の方（小学生は保護者同伴とします）
- ◆参加料 500円（保険料含む）
- ◆申込時納入
- ◆定員 40人
- ◆申込受付 9月7日㊿～13日㊿まで教育委員会・札内支所・糠内出張所で参加申し込みを受け

付けます。申込用紙は受付先にあります。

- ◆主催 幕別山の会（旧山遊会）
- ◆問い合わせ先  
事務局 吉田（☎54-2744）  
木村（☎54-3721）  
土井（☎56-6744）

## 第13回ダブルス卓球大会

- ◆日時 9月10日㊿午後4時
- ◆場所 札内スポーツセンター
- ◆種目 ①小学生の部②一般の部（中学生以上）
- ◆参加料 一人200円
- ◆申し込み方法 一般の部については当日、会場で午後4時から30分間受け付けます。

## 帯広地区矯正展の開催

- ◆全国的に製作された木工家具製品などの刑務作業製品や、当所の農場において収穫されたじゃがいもなどの農作物を格安で販売します。
- ◆また、当所の農場において野菜を直に収穫する収穫体験やビンゴ大会、施設見学を行ないます。
- ◆日時 9月4日㊿ 午前9時～午後3時

- ◆場所 帯広刑務所（帯広市別府町南13線33番地）
- ◆問い合わせ先 帯広刑務所企画部門作業（☎48-7998）

## まくべつ産業まつり開催

例年10月第一日曜日に開催していましたが「まくべつ産業まつり」を本年度は「第二日曜日」に変更し、開催いたします。歌謡ショーや野菜と物産の販売・アトラクション等を行ないます。

- ※詳細は、10月号でお知らせします。
- ◆日時 10月9日㊿ 午前10時～
- ◆歌謡ショー出演者  
門脇 陸男さん  
鮎川 ゆきさん
- ◆問い合わせ先 観光物産協会事務局（☎54-6606）

## 幕別消防団連合演習

- ◆平成17年度消防連合演習を実施します。日ごろの訓練成果を披露しますので、ぜひご覧ください。
- ◆日時 9月4日㊿ 午前9時～
- ◆場所 幕別消防署札内支所
- ◆問い合わせ先 幕別消防署（☎54-2434）

# 幕別町消費者協会フェスタ

日時 9月11日(日)10:00~16:00(売り切れ次第終了)  
場所 つくし学童保育所の駐車場(札内文京町28-8)

消費者協会がおおくりします秋の味覚まつり。楽しみ満載、町内の農業者のご協力により実現することになりました。

野菜の種類盛りだくさん、大根・にんじん・いも・きゅうり・カボチャ・トマト・とうきびなど。ご期待ください・・・おまちしています。

町内の方によるフリーマーケットを開催します。参加希望の方は9月9日までに事務局次長岡田 ☎56-4493まで連絡ください。

## 新田の森記念館

### 「森と風」押し花展

押し花サロン「森と風」の皆さんに力作を出展していただきました。森の散策と合わせて、ゆっくりとした時間をお楽しみください。

◆日程 9月1日(木)~18日(日)

午前10時~午後4時30分(月・

火休館)

◆入館料 作品展のみをご覧の方は無料ですが、他の展示品を見る

学する場合、入場料(300円)が必要となります。

◆問い合わせ先 (新田) ☎54-6575 新田の森記念館

## 第2回はぱとあそぼう

0歳~就学前のお子さまとご家族を対象に、ミニ運動会を開催します。ご参加ください。

◆日時 10月2日(日) 午前10時~11時30分

◆場所 青葉保育所グラウンド

◆雨天の場合は保育所ホール

◆内容 親子で楽しめる競技他

◆持ち物 帽子、動きやすい服装

と靴(雨天の場合は上靴)、レジャーシート、飲み物

◆参加費 大人、子ども共に参加者1人につき100円(当日ご

持参ください)

◆申込み締め切り 9月16日(金)

◆問い合わせ・申込先 子育て支援センター(☎56-4467)



▲第1回ぱとあそぼう

## 町民見学会参加者募集

幕別町との合併、新町誕生に向かう忠類村を見学します。

◆日程 9月9日(金)

時間	見学場所
8:30	町民会館前発
8:45	札内支所前発
9:45	忠類村見学
(1時間45分)	・ふれあいセンター福寿 ・村営共栄牧場 ・ナウマン象記念館
11:30	昼食およびナウマン公園自由見学
(2時間)	
13:30	忠類村発
14:15	町民会館前解散
14:30	札内支所前解散

◆定員 30人(先着順)

◆受付期間 9月5日(月)午前9時

~9月7日(水)午後5時まで

※昼食は、ご持参いただくか、温泉ホテルアルコ236をご利用

ください(自費)。

※第1回(7月26日開催)と同様の

内容ですので、第1回に参加

された方はご遠慮願います。

◆問い合わせ・申込先 企画室企

画情報担当(☎54-6610)

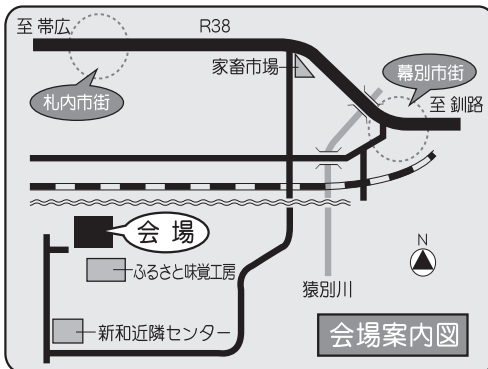
## 農作物収穫体験会

町民を対象に、農業により親しんでいただくため収穫体験会を開催します。

◆日時 9月18日(日) 午前10時~正午

※雨天の場合は、翌日に順延。

◆場所 農業試験ほ場(新和)



◆内容 ジャガイモ・レタス等収穫体験

◆申込み 申込者1人に対し、専用箱に一箱までです。ただし、同一家族

等での申し込みは一箱とします。

◆定員 40人(先着順)

◆受付期間 9月5日(月)から

◆参加料 500円

◆持ち物 軍手、長靴、スコップ

◆問い合わせ・申込先 農林課農

政係(☎54-6605)

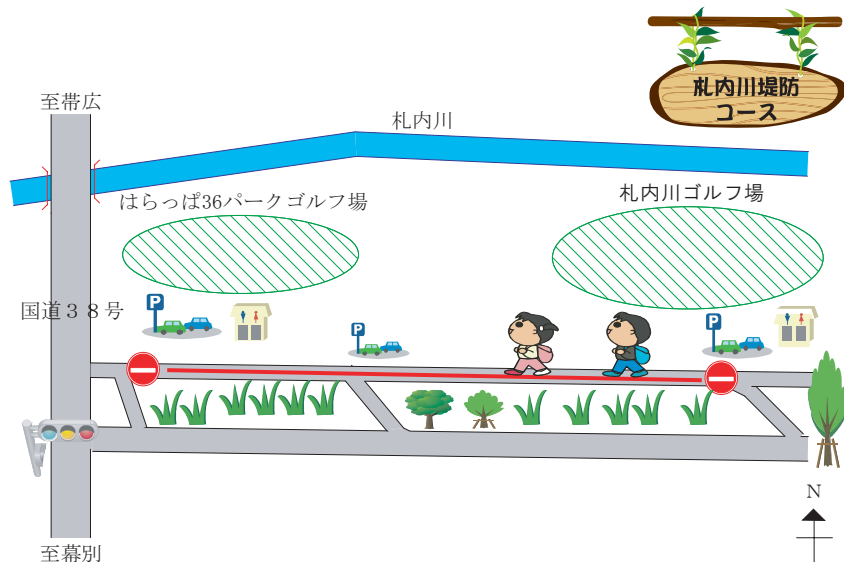
# まくべつちよう ウォーキングマップ (7)

## コース情報

- ・距離 1.8km
- ・所要時間 約20分
- ・総歩数 約2,250歩

## コースの特徴

平坦なコースです。清流  
札内川の景色をながめなが  
ら、気持ちよくウォーキング  
できます。



## ワンポイントアドバイス

### ★ウォーキングのための用具・靴下

靴ずれやマメをつくらないためには、靴下の選定が重要です。特にウォーキング用の靴下は、体のバランスを保つため、足の指が5本に分かれた「5本指靴下」が適しています。また、着地の衝撃をやわらげるためには、靴下のかかと部分は厚くなっているものが良いでしょう。

靴下には、足からの汗を吸収して、足が蒸れるのを防ぐ働きもあります。通気性の良い木綿、麻、絹等で作られている靴下を選ぶと良いでしょう。

## 10月の健康講座開催のお知らせ

各講座とも事前申し込みは不要です。当日、講座開始時間の15分前から各施設で受け付けいたします。

※都合により、講座内容が変更になる場合があります。ご了承ください。

※10日(月)は祝日のため健康講座はお休みです。

### ○農業者トレーニングセンター (☎54-2106)

曜日	月	火	水	木	金	
時間	13:30~14:15	19:30~20:30			14:00~15:00	19:30~20:15
講座名	転倒しない体づくり	かんたんエアロビクス			かんたんエアロビクス	楽しく運動不足解消!
場所	1階武道館	2階会議室			1階武道館	2階会議室

### ○札内スポーツセンター (☎56-4083)

曜日	月	火	水	木	金
時間	19:30~20:30	13:30~14:15	14:00~15:00	19:30~20:15	
講座名	かんたんエアロビクス	転倒しない体づくり	かんたんエアロビクス	楽しく運動不足解消!	
場所	2階研修室	1階武道場	1階武道場	2階研修室	

◆参加対象 高校生以上で町内に在住されている方

◆講師 町トレーニング指導員

◆必要なもの 運動しやすい服装、運動靴(室内用)、タオル、水分補給用の飲み物

◆問い合わせ 教育委員会社会体育係 (☎54-2006)





### 歯科健診・フッ素塗布

1歳から小学生のお子さんを対象に実施します。

◆実施日 10月14日(金)

◆場所 保健福祉センター

◆受付時間 (時間ごと予約制)

時間	対象
13:00	1歳～就 学前のお 子さん
13:30	
14:00	
14:30	
15:00	小学生
15:30	

◆定員 時間ごと10人(先着順)  
※斜線の時間帯は既に定員に達しています。

◆料金 500円

◆持ち物 歯ブラシ、母子手帳、ハンドタオル

◆問い合わせ・申込先 保健福祉センター保健予防係 (☎5413811)

## 健康づくりホットライン

## 子どもの歯を守ろう！

私たちが健康な生活を送るために、一生大切にしていかななくてはいけないのが歯です。そこで、子どもの歯をむし歯から守るために、むし歯予防のポイントをあげてみます。

### 1、バランスの良い食事をよくかんでとる

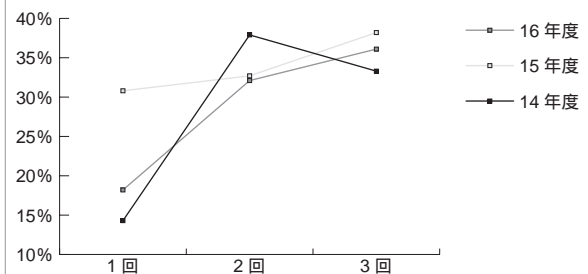
丈夫な歯を作るための基本となるのは、バランスのとれた食生活です。特に小魚類や海藻類、乳製品や大豆製品、野菜などたんぱく質やミネラル成分を含んだものを意識してとりたいものです。また、よくかんで食べることも健康で丈夫な歯を作るうえで欠かせません。よくかむことでだ液がたくさん出て、だ液中のカルシウムやリン酸が、歯から溶け出してしまった成分を補います。(再石灰化)

### 2、間食の回数を控えめにする

食事をとると、口の中が酸性になり、歯からカルシウムやリン酸が溶け出しますが、食事以外の飲食の回数が多いと、それだけ溶け出す時間が長くなり、だ液による再石灰化が間に合わなくなります。

幕別町の3歳児健診の結果でも、おやつ回数が多いとむし歯になっている人の割合が多いという傾向が見られます。(右グラフ)お菓子やジュースなど糖分の摂取を少なくすると、むし歯菌の養分が少なくなり、むし歯になりにくくなります。

一日のおやつの回数とむし歯になっている人の割合(3歳児健診時)



### 3、むし歯菌を減らす

寝ているときはだ液の量が減るので、再石灰化が進まず、口に残っている糖分などによってむし歯になる危険性が増大します。そこで、むし歯菌を減らすために、寝る前はもちろん、飲食の後にも歯磨きをして、むし歯菌を取り除きましょう。また、大人の口からむし歯菌をうつしてしまうことがあるので、大人もむし歯をつくらないように心がけていきましょう。

むし歯予防のポイントをあげましたが、子どもは成長とともに歯が新しく生えたり、歯磨きをいやがったり、生活も変化していきます。一度穴があいてしまうと、もうむし歯はもとに戻りません。大人の心がけて大事に守ってあげるためには、状況にあわせて歯科医師および歯科衛生士から生活習慣やブラッシングのアドバイスを受けることが望ましいでしょう。

町では「歯科健診」と「フッ素塗布」を実施しています。子どもの歯の状況を定期的に「歯科健診」で確認するとともに、成長に合わせた指導を受けながら、むし歯予防に効果のある「フッ素塗布」を受けることができます。この機会にぜひご利用ください。なお、「歯科健診・フッ素塗布」は2カ月に1回実施していますので、広報で日程を確認のうえ、お申し込みください。

また、20歳以上の方を対象に歯科健診料金の補助も行なっています。町内の歯科診療所で600円(70歳以上は300円)で受けることができますので、ぜひご利用ください。詳細については各診療所にお問い合わせください。

# 育児教育

CHILDCARE EDUCATION

## 10月乳幼児健診の日程

※9月の日程は「くらしのカレンダー」31ページをご覧ください。

日	曜	健診名	対象児	時間	場所
10/7	金	3歳児健診	札内地区H14年9月生	12:30	札内福祉センター
10/26	水	3ヵ月児健診	札内地区H17年6月生	〃	〃
〃	〃	7ヵ月児健診	札内地区H17年2月生	〃	〃
10/27	木	3ヵ月児健診	幕別地区H17年5月26日～7月27日生	〃	保健福祉センター
〃	〃	7ヵ月児健診	幕別地区H17年2月・3月生	〃	〃
10/28	金	1歳6ヵ月児健診	札内地区H16年3月生	〃	札内福祉センター

## 来春小学校入学のお子さんの健康診断を実施

◆対象 来年4月、小学校に入学される児童（平成11年4月2日～平成12年4月1日の出生）

※健康診断の通知文書は保護者あてに郵送しますが、転入・転出等で通知もれがありましたら、教育委員会学校教育係までご連絡ください。

## ◆日程

### 就学時健診日程

地区	会場	検診日
札内	札内福祉センター	10月3日㊶
		10月5日㊷
		10月6日㊸
幕別	保健福祉センター	10月4日㊹

※受付はいずれも午後1時～1時45分までとなりますので、それまでにご来場ください。

※札内地区は3日間の日程となっており、いずれかの日を指定させていただきます。

札内、幕別、どちらの地区の方でも健診日の変更はできませんので、指定日に都合の悪い場合は、都合のよい健診日に直接会場へ受け付け願います。

◆問い合わせ先 教育委員会学校教育係（☎54-2006）

## 小規模特認校の途別小学校で学校見学を実施

特認校制度とは、保護者が、小規模校での特色を生かした環境で児童に教育を受けさせたいと希望する場合には、通学区域外であっても、一定の条件を付して入学・転学を認めるものです。

平成18年度からの転入学を募集するにあたり、途別小学校において学校見学を実施いたします。

## ◆転入学の条件

- ① 途別小学校の教育活動（PTA活動も含む）に賛同する町内在住の保護者の児童を対象とします。
- ② 自然環境に恵まれた小規模校での指導を望み、自然に触れ、豊かな心とたくましい体を育てたいという保護者の強い希望がある場合。
- ③ 複式学級であることを理解し、個人指導的要素を取り入れた少人数教育を希望する場合。
- ④ 原則として卒業までの通年通学とします。（夏学期だけ、冬学期だけなど限定した短期間の転入学は認めません）
- ⑤ 卒業後は「幕別町立小・中学校通学区規則」に定められた中学校へ進学することとなります。



▲途別小学校児童（田植え踊り）



▼途別小学校校舎



- ◆通学について 保護者の責任において送迎することとします。
- ◆転入学時期 平成18年4月1日
- ◆募集および手続き 詳細については、10月号に掲載
- ◆学校見学 途別小学校では、9月1日から30日の間で学校休業日以外に学校見学を実施いたします。学校見学の申し込みについては、あらかじめ途別小学校に各自直接連絡し、日時を打ち合わせてください。（途別小学校 ☎089-0573 途別22番地 ☎56-5426）
- ◆問い合わせ先 教育委員会学校教育課学校教育係（☎54-2006）

ジュニア・サタデースクール

## 〈チャレンジ!パークゴルフ〉.....

スポーツの秋、幕別で生まれたパークゴルフにチャレンジしてみましょう。

日程	時間	場所	対象・定員	持ち物	講師	申込締切
9月17日	9:30 ~11:30	エルムコース (白人小北側)	小学生 20人	用具一式	幕別町パーク ゴルフ協会	9月9日
10月1日						9月22日
10月15日						10月7日

※用具を持っていない方はこちらで用意しますので、申込時にお申し出ください。  
※雨天の時、申し込みがない時は中止いたします。ご了承ください。

問い合わせ・申込先 教育委員会 生涯学習課 (☎54-2006)

## 生涯学習講座

## 講演会

~生活に役立つ法律豆知識講座 第1回~  
『金銭被害に巻き込まれないために』

日時 9月9日(金) 18時30分~20時  
場所 百年記念ホール 学習室1  
※詳細は広報8月号をご覧ください。



申込先 / 教育委員会生涯学習課文化振興係 (百年記念ホール内)  
☎56-8600 ・ FAX56-8602

## 情報

百年記念  
ホールINFORMATION  
HALL

## ★学ぶ!楽しむ! 9月の主な行事 (百年記念ホール分)

月	日	曜	催 物 名	会場	開場	開演	備 考
9	4	日	幕別第3回幕別バトンメイツ発表会 問い合わせ先: 棚橋 (☎54-2621)	ホール	14:30	15:00	—
9	9	金	生活に役立つ法律豆知識講座第1回 『金銭被害に巻き込まれないために』 問い合わせ先: 文化振興係 (☎56-8600)	学習室1	—	18:30	事前申し込み必要
9	11	日	七条ピアノ・エレクトーン教室発表会 問い合わせ先: 七条教室 (☎54-2936)	ホール	12:30	13:00	—
9	17	土	わらび座公演 「日本の祭・囃子」 問い合わせ先: 十勝文化創造交流事業実行 委員会 (☎25-3445)	ホール	18:00	18:30	前売券 大人2,500円 高校生以下 500円
9	19	月	幕別地域ふれ愛ネット「映画上映会」 問い合わせ先: 谷藤 (☎090-2814-1232)	ホール	18:00	18:30	前売券 大人800円 (当日1,000円) 大学・高校生 600円 小学生 主催者負担
9	19	月	源波香苗ピアノ教室発表会 問い合わせ先: 源波 (☎25-7942)	講堂	13:00	13:30	—
9	23	金	渋谷・妹尾ピアノ教室発表会 問い合わせ先: ☎56-4084	ホール	12:30	13:00	—
9	24	土	五十嵐 修 音楽ワークショップ 問い合わせ先: 文化振興係 (☎56-8600)	ホール	12:45	13:00	事前申し込み必要 P29参照
9	25	日	札内東中学校合唱コンクール 問い合わせ先: 札内東中学校 (☎56-5745)	ホール	12:30	13:00	P29参照
9	29	木	赤ちゃんバザークラブ 問い合わせ先: 保健福祉センター (☎54-3811)	講堂	10:00	—	11:30終了

# 生涯学習講座

本講座は生涯にわたり学習する事によって、心豊かに生き、地域社会ともふれあい、自ら学ぶ力の高揚をめざしています。あなたも始めてみませんか。定員に達していない講座については、随時受付を行なっておりますので、お問い合わせください。電話またはFAXでお申し込みいただけます。

## 「十勝の豆を使った料理」

講師／村田 ナホ さん（十勝郷土料理研究会会長）

申込締切日／10月8日㊥

対象／一般

定員／24名

場所／百年記念ホール 調理実習室

講座名	内 容	日 程	材料費	受講料
第3回 昔懐かしの味	体にやさしい黒豆ごはん、おやつに最適で、金時豆が可愛い蒸しケーキ、そしてじゃがいもでエビもどきのチリソースを作ります。講話を交えた講座です。	10月16日㊤ 10時00分～ 13時00分	1,000円	500円

※持参するもの エプロン・フキン2枚・容器 ※第4回は12月11日㊤を予定

## 「手づくりお香」講座

講師／清原 三枝子 さん

申込締切日／10月8日㊥

対象／一般

定員／10名

場所／百年記念ホール 学習室1

内 容	日 程	教材費	受講料
お香には五感の働きを活性化する力があると言われていています。疲れているあなたへ癒しの空間を作るためにあなただけのお香を作ってみませんか。	10月19日㊤、26日㊤ 13時30分～15時30分(全2回)	700円	500円

※持参するもの 筆記用具・エプロン・おしぼり・入れ物

## 現在募集中の講座

講座名	日 程	備 考
親子エンジョイ将棋講座	9月24日㊥、10月22日㊥、11月26日㊥ 10時00分～12時00分	詳細は広報7月号をご覧ください。
無理なく覚えるギター講座	9月7日㊤、21日㊤、10月5日㊤、19日㊤ 11月9日㊤、23日㊤、12月7日㊤、21日㊤ 18時30分～20時30分	詳細は広報7月号をご覧ください。
子ども生け花講座	9月3日㊥、17日㊥、10月1日㊥、15日㊥ 11月5日㊥、26日㊥ 10時00分～12時00分(全7回)	詳細は広報8月号をご覧ください。
「はじめよう囲碁」講座	9月10日㊥、24日㊥、10月1日㊥、22日㊥ 11月12日㊥、26日㊥、12月10日㊥、17日㊥ 1月14日㊥、28日㊥、2月11日㊥、25日㊥ 13時15分～15時15分(全12回)	詳細は広報8月号をご覧ください。

### 《いずれの講座も》

※全日程を受講ください。受講料・教材費は講座初日に一括して納入いただきます。

なお、納入いただいた受講料・教材費は、受講生の都合による退会では払い戻しできませんのでご了承ください。

※応募多数の際は町内在住者を優先すると共に、抽選とします。

※申込後取り消しをされる場合は、締切日までにご連絡ください。

※当講座受講中の事故については、保険の適用はありませんのでご了承ください。

◆お問い合わせ・申込先／生涯学習課文化振興係（百年記念ホール内） ☎56-8600 ・ FAX 56-8602



# 五十嵐 修 声楽ワークショップ



『五十嵐修 声楽ワークショップ』では、声楽の基本とあなたの歌いたい曲(合唱曲・歌曲)をわかりやすくアドバイスします。プロの指導を受けられる貴重な機会ですので、申し込みをお待ちしています。

なお、五十嵐 修さんは百年記念ホールで翌日(9月25日)に開催する札内東中学校合唱コンクールに特別出演いたしますので、ぜひ歌声をご堪能ください。(入場料は無料です)

日時：9月24日(土) 12時45分(受付)  
会場：百年記念ホール (大ホール・音楽実習室)  
対象：高校生以上の方  
定員：20名  
受講料：無料 (事前に申し込みが必要です。)  
申込期限：9月9日(金)まで  
問い合わせ・申込先：生涯学習課文化振興係  
(☎56-8600)

※参加者は指導曲の譜面を事前に提出してください。

## まくべつ町民芸術劇場 前売券販売のお知らせ

タイム ファイブ コンサート

### TIME FIVE Concert

9月7日(水)午前10時チケット発売開始

「まくべつ町民芸術劇場」と「江陵高等学校50周年記念協賛会」が共催で『TIME FIVE Concert』を開催いたします。『TIME FIVE』は平成15年の1月にも幕別で公演を行なっており、その洗練された歌声で多くの観客を魅了しました。彼らの歌唱力、音楽性の豊かさをお楽しみください。

#### TIME FIVE

男性5人(田井康夫、野口鎮雄、勅使河原貞昭、吉村晴哉、杉江浩平)のコーラスグループで、同志社大学軽音楽部の、フォア・フレッシュメンが好きな先輩後輩同志で結成されました。

1000本以上におよぶCM音楽の制作に携わっており、その声は皆さまにおなじみのグループです。

- とき 11月4日(金) 開場18:30 開演19:00
- ところ 百年記念ホール
- 前売券/全席自由 2,500円(当日同額)
- 前売券販売所/百年記念ホール、役場住民年金係、札内支所、カシマ写真、勝毎サロン、藤丸チケットぴあ、玉光堂帯広店
- 主催/まくべつ町民芸術劇場(☎56-8600)・池田女子高等学校 池田西高等学校 江陵高等学校50周年記念協賛会



	タイトル	日程	会場	備考
	ウィーン・ピアノデュオ クトロヴァッツ公演	10月12日(※) 開場18時30分 開演19時	百年記念ホール	前売り券等の詳細については広報7月号をご覧になるか、もしくは問い合わせください。
	落語 三笑亭夢之助	10月15日(⊕) 開場18時 開演18時30分	町民会館 地下大集会室	前売り券等の詳細については広報7月号をご覧になるか、もしくは問い合わせください。

※鑑賞会につき、未就学児のご入場はお断りしておりますので、ご了承ください。

※前売券が完売した際は、当日券の販売はありません。

※車椅子席ご希望のお客様は、百年記念ホールにお申し出ください。

問い合わせ：まくべつ町民芸術劇場事務局(百年記念ホール内・☎56-8600)



幕別町図書館 ☎54-4488  
札内分館（百年記念ホール内）  
☎56-4888

◇図書館開館時間 10時～18時  
（札内分館木曜日20時まで）

◇図書館休館日

毎週火曜日（火曜日祝日は翌日）

毎月月末（図書整理日）

※図書館カレンダーはカウンターに備えております

●9月の行事●

◆図書特別展示

「むかしむかし、あるところに…」

◆布えほんの展示

・日時 19日①まで 開館時間内

・場所 本館・札内分館

◆スワディ講座

「はじめての絵本1・2」

2・布の絵本を作ってみよう

・日時 12日① 13時～16時

・場所 百年記念ホール視聴覚室

◆どよう紙芝居

・日時 3・17日①11時～

・場所 札内分館

◆よみきかせ

・日時 8日①10時～

10日① 13時20分～

・場所 本館研修室

・日時 17日① 10時30分～

・場所 百年記念ホール音楽実習室

◆Story time

「レイン先生の英語で絵本のよみきかせ」

・日時 17日① 14時～15時

・場所 百年記念ホール音楽実習室

■一般書

・だます心だまされる心

安斎 育郎

・上手な「悩みの整理」術

諸富 祥彦

・昭和の時代

伊藤 正直

・「終戦日記」を読む

野坂 昭如

・裏・義経本

城島 明彦

・古代文明と気候大変動

岩崎 啓子

・母に習えばウマウマごはん

小栗左多里

・栗原はるみ私の大好きな野菜料理

栗原はるみ

・妊婦の「ぷ」

宮下真沙美

・幸田文のマツチ箱

村松 浩

・育てて楽しむペット植物

山根 健治

・はちみつのじかん

こやまこいこ

・妖精と妖怪のあいだ

群 ようこ

・辞世千人一首

荻生 待也

・君死にたまうことなかれ

大塚楠緒子

・少年

丸山 薫

・ポセイダンの涙

安東 能明

・鏡陥穽（かがみかんせい）

飛鳥部勝則

・まぼろし

生田 紗代

・ミッドウエイの刺客

池上 司

・ロマンティスト狂い咲き

小川 勝己

・永遠の誓い

佐川 光晴

・エキスペリエンツ7

堺屋 太一

・一千一秒の日々

島本 理生

・天府冥府

財部 鳥子

・東京ライオット

戸梶 圭太

・南回帰船

中上 健次

・ひとりずもう

さくらももこ

・おひさまのかぞえかた

片岡 直子

・SIDSを乗りこえて

河野 啓子

・本当は恐ろしいグリム童話De Luxe

桐生 操

・世界の歌

ジャン ジオノ

・だっこだっこのねござかな

わたなべゆういち

・やさいのせなか

きうちかつ

・おばけは本当にいるの？

岡島 康治

・経済の考え方がわかる本

新井 明

・リングちゃんとのろいさん

角野 栄子

・アイスクリームごっこ？

二宮由紀子

・指輪のちかい

みおちづる

・あめあがりのカピバラくん

たなかしんすけ

・うしろにいろのだあれ

ふくだとしお

・おどります

高畠 純

・泣いてもいい？

グレン

リングトウヴィズ

※資料の一部を掲載しています

※お申し込み・お問い合わせ・本の

予約については、幕別町図書館へ

# 9

# くらしの カレンダー



9/1(㊦)		20(㊦)	パパママ教室 10:00保
2(金)	断酒会 19:00町	21(㊦)	予防接種 三種混合 13:00保・福
3(土)		22(㊦)	
4(日)	☎柏木内科医院 (青葉町・☎56-5151)	23(金)	
5(月)	赤ちゃんクラブ (途別) 10:00途 赤ちゃんクラブ (幕別) 10:30保	24(土)	五十嵐 修 声楽ワークショップ P 29参照
6(火)	よちよちサロン(H16年8月生) 9:20保	25(日)	☎十勝の杜病院 (千住・☎56-8811)
7(水)		26(月)	老人福祉センターバス (幕別線)
8(木)	敬老会 P 18参照 リハビリ教室 13:00保	27(火)	
9(金)	3歳児健診 札内 (H14年8月生) 12:30福 生涯学習講座講演会 「金銭被害に巻き込まれないために」P 27参照	28(水)	老人福祉センターバス(駒島・美川線) 予防接種 三種混合 13:00保・福
10(土)		29(木)	老人福祉センターバス (古舞線) 赤ちゃんクラブリサイクルバザー 10:00百
11(日)	☎おち小児科医院 (新北町・☎56-5522)	30(金)	老人福祉センターバス (新和・札内線)
12(月)	老人福祉センターバス (幕別線) 赤ちゃんクラブ (札内) 10:00福 赤ちゃんクラブ (古舞) 10:00古	10/1(土)	
13(火)	パパママ教室 9:30保	2(日)	☎勝山医院 (本町・☎54-2053)
14(水)	老人福祉センターバス(駒島・美川線) 3カ月児健診 札内(H17年5月生) 12:30福 7カ月児健診 札内(H17年1月生) 12:30福 予防接種BCG 13:30福	3(月)	就学時健診 福 P 26参照 赤ちゃんクラブ (途別) 10:00途 赤ちゃんクラブ (幕別) 10:30保
15(木)	老人福祉センターバス (古舞線) 1歳6カ月児健診 幕別(H16年1・2月生) 12:30保 3歳児健診 幕別(H14年7・8月生) 12:30保	4(火)	就学時健診 保 P 26参照 よちよちサロン (H16年9月生) 9:20保
16(金)	老人福祉センターバス (新和・札内線) 1歳6カ月児健診 札内 (H16年2月生) 12:30福	5(水)	就学時健診 福 P 26参照
17(土)		6(木)	就学時健診 福 P 26参照 リハビリ教室 13:00保
18(日)	☎木村医院 (中央町・☎56-5102)	7(金)	3歳児健診 札内 (H14年9月生) 12:30福 断酒会 19:00町
19(月)		8(土)	

役…役場 (54-2111)

支…役場札内支所 (56-2111)

糠出…役場糠内出張所 (57-2140)

駒出…役場駒島出張所 (57-2171)

教…教育委員会 (54-2006)

町…町民会館 (54-3030)

保…保健福祉センター (54-3811)

福…札内福祉センター (56-2111)

糠…糠内コミュニティセンター (57-2140)

百…百年記念ホール (56-8600)

消…幕別消防署 (54-2434)

消札…消防札内支署 (56-2419)

消糠…消防署糠内分遣所 (57-2320)

図…幕別図書館 (54-4488)

図札…図書館札内分館 (56-4888)

ト…農業者トレーニングセンター (54-2106)

ス…札内スポーツセンター (56-4083)

ふ…ふるさと館 (56-3117)

途…途別ふれあい交流館 (56-7371)

古…古舞近隣センター (57-2113)

☎…日曜当番医 (9:00~正午)

JS…ジュニア・サタデースクール

わ…わかば幼稚園 (54-4223)

子…子育て支援センター あおば (56-4467)

札南コ…札内南コミュニティセンター (56-6518)

味…ふるさと味覚工房 (57-2001)

# 今月の1枚



8月6日、午前中より30℃を超える猛暑の中、資源回収作業をする人々。黄色のベスト、あかしや公区「地域まもり隊」は、地域の安全と住みよいまちづくり活動を行なっています。

## こちらら編集室です

第87回全国高校野球選手権大会、『感謝』という言葉が私の心に残った。開会式では、日本航空学園主将が「感謝する心を忘れずに高校生らしく、最後まで白球を追い続ける事を誓います」と選手宣誓をし、沖縄尚学高校応援団の額には感謝と書かれた鉢巻きが締められていた。「野球ができることを感謝しながらプレーして欲しい」という思いを込めた沖縄尚学父母会からの贈り物であるが、その鉢巻きは駒大苦小牧高校と決勝を戦った京都外大西高校の応援団にまで引き継がれた。

また、57年振り夏の甲子園連覇を果たした駒大苦小牧高校。決勝の時にも、私もテレビの前から離れることができなかった。彼らの試合で印象に残るのは、幾度となく訪れるピンチの場面にも、笑顔で声を掛け合う選手たちの姿であった。優勝の瞬間、選手たちが突き上げた一本の指は、まさに本物のナンバー1である。林主将は優勝後のインタビューで支え・応援してくれた人たちへの感謝の気持ちを言葉にした。だが、私を含め北海道の多くの人を元気にしてくれた駒大苦小牧の選手たちには、こちらが感謝したい。

北原・福田

### ■ 人の動き ■

《平成17年7月末日現在》

人口	25,647人	( +29人)
男	12,300人	( +13人)
女	13,347人	( +16人)
世帯数	10,037世帯	( +16世帯)

■ 発行 幕別町

■ 編集 企画室

■ 〒089-0692 北海道中川郡幕別町本町130番地

■ ☎0155-54-6610 ☎0155-54-3727

■ ホームページアドレス <http://www.makubetsu.jp/>

■ Eメール [koho@town.makubetsu.lg.jp](mailto:koho@town.makubetsu.lg.jp)