

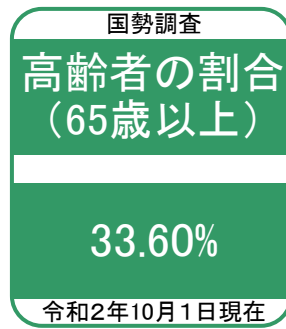
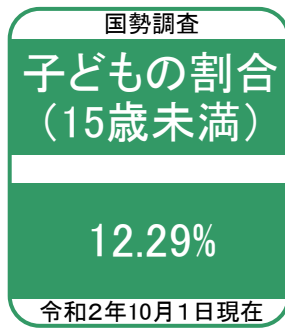
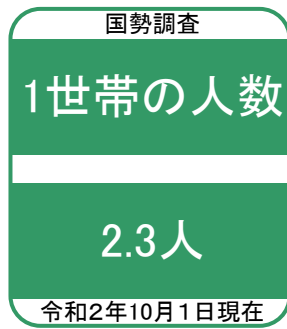
DATAFILE

1. 概要-1. まちの姿-1. 数字で見る北海道・十勝の中の幕別町

項目		単位	幕別町	十勝	全道	摘要	
面積	総面積	km ²	477.64	10,831.55	83,421.65	国土地理院 令和5年4月1日現在	
				4.41%	0.57%		
人口	人口	人	25,766	358,414	5,224,614	令和2年国勢調査 令和2年10月1日現在	
				7.19%	0.49%		
	世帯数	世帯	11,029	153,169	2,476,846		
				7.20%	0.45%		
	人口	人	26,273	331,894	5,183,687	令和4年1月1日現在 住民基本台帳人口要覧	
				7.76%	0.50%		
世帯数	世帯	12,581	170,829	2,796,536			
			7.36%	0.45%			
教育	小学校	学校数	校	9	82	966	令和4年度学校基本調査
					10.98%	0.93%	
	児童数	人	1,365	15,403	227,372		
				8.86%	0.60%		
	中学校	学校数	校	5	46	573	
					10.87%	0.87%	
生徒数	人	684	8,306	120,587			
			8.24%	0.57%			
農業	経営耕地面積	ha	21,208	233,024	1,028,421	令和2年農林業センサス	
				9.10%	2.06%		
総農家数	戸	514	5,266	34,913			
			9.76%	1.47%			
工業	事業所数	件	30	364	4,982	令和2年工業統計調査	
				8.24%	0.60%		
	従業者数	人	1,014	12,905	168,703		
7.86%				0.60%			
出荷額	万円	1,670,444	50,480,597	604,889,350			
			3.31%	0.28%			
商業	商店数	件	196	3,340	56,136	平成28年経済センサス活動調査	
				5.87%	0.35%		
	従業者数	人	1,469	25,477	446,254		
5.77%				0.33%			
販売額	百万円	46,240	965,763	19,561,450			
			4.79%	0.24%			
事業所	事業所数	件	956	15,639	213,026	令和3年経済センサス活動調査 全産業(S公務を除く)	
				6.11%	0.45%		
	従業者数	人	7,992	139,834	2,153,312		
5.72%				0.37%			

DATAFILE

1. 概要-1. まちの姿-2. ひと目でわかる幕別町

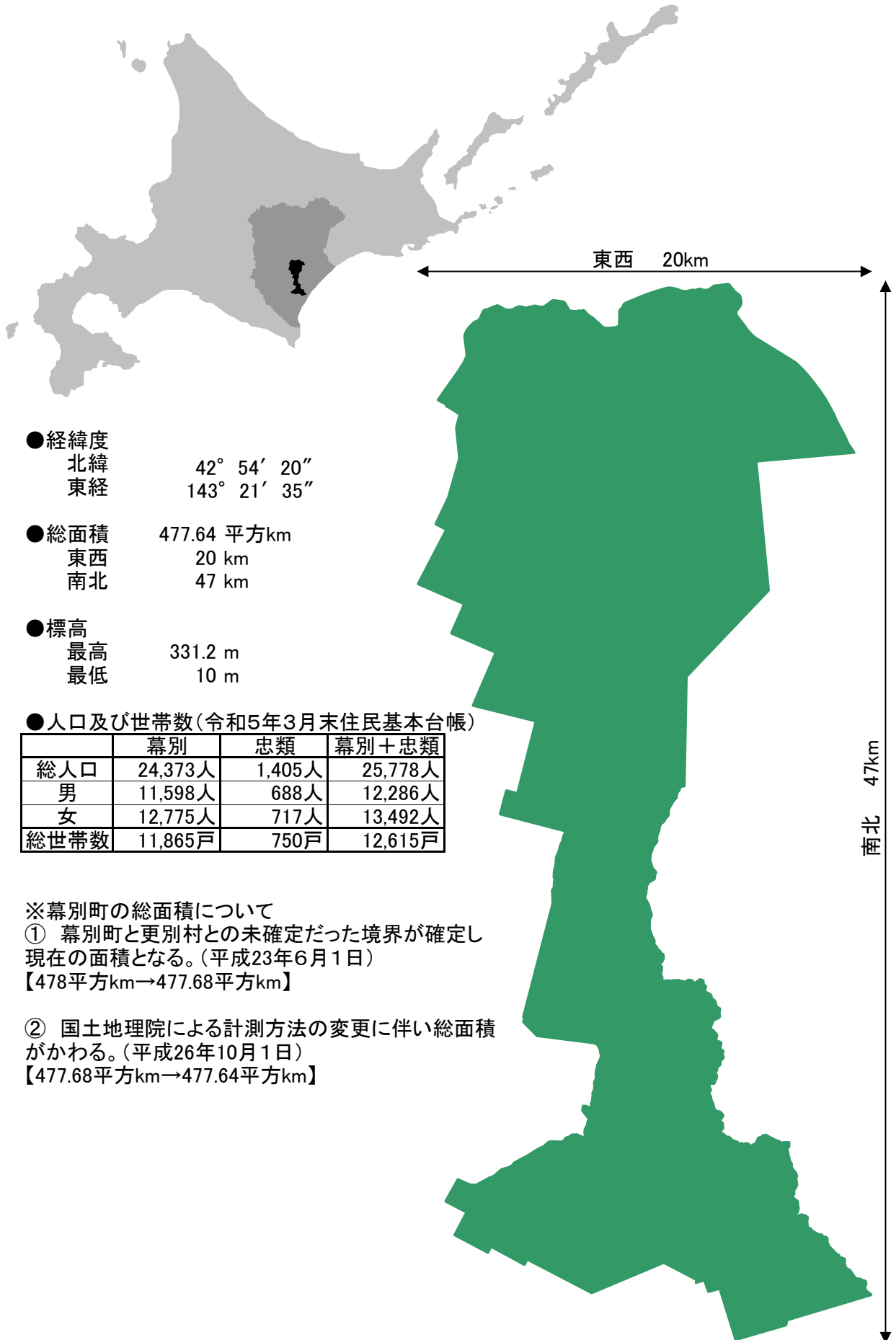


DATAFILE

1. 概要-1. まちの姿-3. 昔(10年前)の姿と今の姿

項目	単位	現在	10年前	増減率	摘要		
人口	人口	人	25,766	26,547	▲ 2.94%	国勢調査 10年前:平成22年10月1日 現在:令和2年10月1日	
	世帯数	世帯	11,029	10,359	6.47%		
	年齢別 3区分	15歳未満	人(%)	3,168(12.30)	3,731(14.05)		▲ 15.09%
		15歳～64歳	人(%)	13,900(53.95)	15,945(60.06)		▲ 12.83%
		65歳以上	人(%)	8,658(33.60)	6,867(25.87)		26.08%
就業構造	第1次	人(%)	1,958(14.9)	2,288(17.5)	▲ 15.43%	国勢調査 10年前:平成22年10月1日 現在:令和2年10月1日	
	第2次	人(%)	2,201(16.7)	2,342(17.9)	▲ 6.02%		
	第3次	人(%)	8,447(64.3)	8,012(61.3)	5.42%		
	就業者計	人	13,145	13,077	5.19%		
教育	小学校児童数	人	1,365	1,587	▲ 13.99%	学校基本調査 10年前:平成24年5月1日 現在:令和4年5月1日	
	中学校生徒数	人	684	903	▲ 24.25%		
農業	農家戸数	戸	514	694	▲ 25.94%	農林業センサス 10年前:平成17年 現在:令和2年	
	1戸当たり耕地面積	ha/戸	41.3	29.4	40.48%		
工業	事業所数	件	30	41	▲ 26.83%	工業統計調査 10年前:平成21年 現在:令和2年	
	従業者数	人	1,014	1,455	▲ 30.31%		
	出荷額	百万円	16,704	22,266	▲ 24.98%		
商業	商店数	件	196	238	▲ 17.65%	商業統計調査 10年前:平成19年 現在:平成28年	
	従業者数	人	1,469	1,621	▲ 9.38%		
	販売額	百万円	46,240	39,415	17.32%		
事業所	事業所数	件	1,028	1,112	▲ 7.55%	経済センサス(全件) 10年前:平成21年 現在:令和3年	
	従業者数	人	9,093	9,080	0.14%		
自動車 登録	自動車登録台数	台	25,702	23,901	7.54%	10年前:平成24年度 現在:令和4年度	
	1人当たり登録台数	台/人	0.98	0.87	12.64%		
上下水道	上水道年間給水量	千m ³	2,396	2,330	2.83%	10年前:平成24年度 現在:令和4年度	
	下水道水洗化人口	人	21,292	21,924	▲ 2.88%		
建築確認 申請	申請件数	件	109	182	▲ 40.11%	10年前:平成24年度 現在:令和4年度	
国民健康 保険	1人当たり 年間診療諸費	円/人	367,967	309,432	18.92%	10年前:平成24年度 現在:令和4年度	
生活保護	保護世帯数	世帯	292	221	32.13%	10年前:平成25年度 現在:令和5年度	
救急活動	出動件数	件	1,438	974	47.64%	10年前:平成24年(1月～12月) 現在:令和4年(1月～12月)	
交通事故	事故件数	件	26	38	▲ 31.58%	10年前:平成24年度 現在:令和4年度	

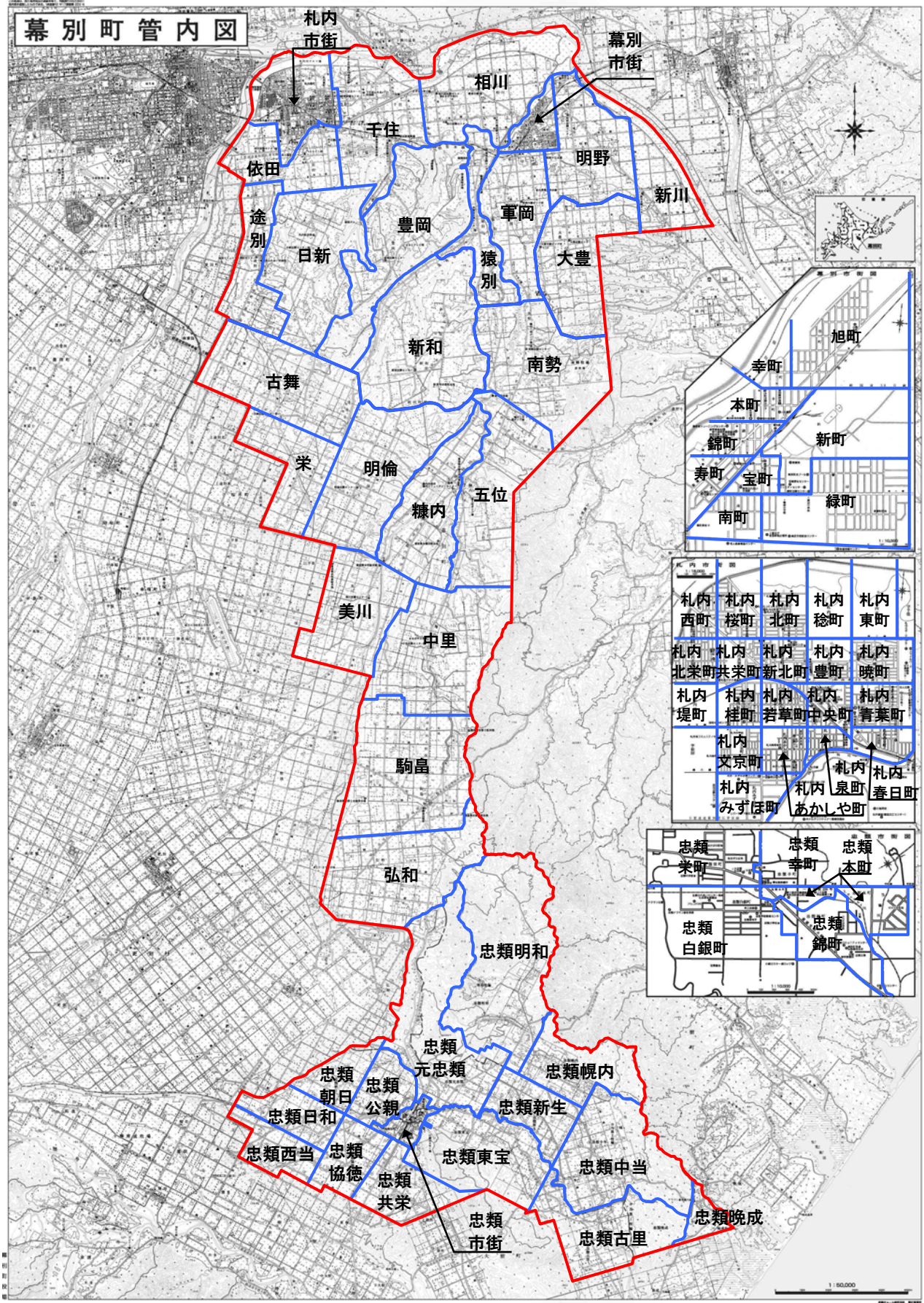
DATAFILE 1.概要-2.位置・地勢-1.位置・地形・地質・河川・植生



DATAFILE

1.概要-2.位置・地勢-1.位置・地形・地質・河川・植生

<字界図>



DATAFILE

1.概要-3.気象-1.気温・降水量・日照時間

【幕別地域】

(資料:帯広測候所)

年次	最深積雪 (cm)	平均風速 (m/s)	風速		気温(°C)			降水量(mm)		年間日照時間 (年間)
			最大 (m/s)	最大瞬間 (m/s)	年平均	日最高	日最低	年間降水量	最大日降水量	
平成19年	41	2.1	12.4	23.5	7.4	35.5	-16.5	893.5	83.0	2,116.0
平成20年	51	2.1	15.6	23.3	7.3	33.2	-22.7	476.5	36.0	2,025.8
平成21年	79	2.1	13.2	22.4	7.2	32.8	-20.3	1,076.5	45.0	2,002.6
平成22年	72	2.1	13.8	23.8	8.0	36.0	-22.4	1,159.0	90.0	1,919.0
平成23年	52	2.1	13.7	22.1	7.5	34.0	-19.4	876.0	48.0	2,054.4
平成24年	76	2.0	12.7	22.3	7.2	33.9	-22.5	1,177.0	108.5	1,883.8
平成25年	72	2.2	13.4	23.1	7.3	33.6	-22.7	933.5	88.0	1,944.6
平成26年	53	2.3	13.6	23.4	7.6	34.8	-20.1	885.0	64.0	2,162.4
平成27年	80	2.2	13.8	23.6	8.1	36.5	-20.2	890.5	84.5	2,094.2
平成28年	97	2.2	14.6	24.2	7.2	32.3	-19.6	1,275.0	87.5	2,063.9
平成29年	63	2.1	12.3	21.4	7.2	37.1	-22.1	892.5	101.0	2,181.9
平成30年	106	1.9	12.0	21.3	7.5	34.5	-21.3	1,107.0	58.5	1,986.9
令和元年	33	2.2	13.3	22.3	7.9	38.8	-24.5	778.0	57.0	2,152.6
令和2年	78	1.9	13.9	23.2	8.1	35.8	-22.4	716.0	39.0	2,011.7
令和3年	67	2.0	12.3	22.4	8.2	37.1	-21.5	1,002.5	88.5	2,085.0
令和4年	62	1.9	13.8	22.6	8.3	33.7	-19.7	1,011.5	64.5	2,088.7

【忠類地域】

(資料:大樹地域気象観測所)

年次	最深積雪 (cm)	平均風速 (m/s)	風速		気温(°C)			降水量(mm)		年間日照時間 (h)
			最大風速 (m/s)	最大瞬間 (m/s)	年平均	日最高	日最低	年間降水量	最大日降水量	
平成19年	75	2.3	16.0		5.9	34.6	-21.7	1,110.0	171.0	1,849.8
平成20年	91	2.4	14.1	20.7	5.5	31.0	-27.1	754.5	69.5	1,904.4
平成21年	110	2.5	12.6	21.2	5.5	29.8	-25.2	1,358.0	68.5	1,906.6
平成22年	106	2.6	13.8	23.2	6.4	35.2	-28.0	1,142.0	89.0	1,853.8
平成23年	64	2.4	10.4	18.8	5.6	32.2	-25.6	1,090.0	86.0	1,992.6
平成24年	105	2.5	12.0	21.9	5.3	32.8	-28.1	1,396.0	210.0	1,891.9
平成25年	88	2.6	15.5	22.0	5.8	31.9	-25.7	1,215.0	113.0	1,927.8
平成26年	79	2.7	13.9	23.4	5.9	32.8	-23.8	1,025.5	78.5	2,193.2
平成27年	129	2.7	14.3	28.9	6.6	35.8	-23.8	956.5	99.0	2,034.8
平成28年	115	2.7	16.1	26.1	5.7	31.5	-24.1	1,452.0	99.5	2,029.7
平成29年	81	2.6	13.3	24.3	5.6	34.9	-25.5	1,035.0	220.0	2,138.6
平成30年	117	2.6	13.3	20.9	5.9	34.0	-26.0	1,186.5	63.0	1,912.1
令和元年	63	2.6	12.7	22.0	6.2	33.6	-29.8	1,017.0	90.0	2,201.5
令和2年	142	2.5	14.6	21.2	6.5	34.5	-25.3	850.0	48.5	1,956.4
令和3年	75	2.6	14.0	27.5	6.7	34.5	-28.1	1,443.5	103.5	1,630.8
令和4年	85	2.6	14.7	25.4	6.8	32.6	-26.2	1,180.0	93.0	1,944.3

《用語解説》

- 1 最深積雪・・・年間で最も積もった雪の深さ。
- 2 平均風速・・・年間の平均風速。風速は10分間平均風速を言う。
- 3 最大風速・・・10分間平均風速の最大値。
- 4 最大瞬間風速・・・瞬間風速の最大値。
- 5 年平均気温・・・毎日の平均気温の月間の平均を月平均気温とし、その毎月の平均気温の年間の平均を言う。
- 6 日最高気温・・・年間の日最高気温。
- 7 日最低気温・・・年間の日最低気温。
- 8 年間降水量・・・年間の降水量。
- 9 最大日降水量・・・一日の最大降水量
- 10 年間日照時間・・・年間の日照時間。

DATAFILE

1. 概要-4. 沿革-1. 略年表

幕別地域	忠類地域
<p>明治2年（1869）</p> <ul style="list-style-type: none"> ・ 8月 開拓使が置かれ、蝦夷を北海道とあらため行政区画を11国86郡とした。十勝国は7郡51村に分けられ、十勝・中川・河東・川上の4郡は静岡藩の管轄となる。 ・ ヤムワッカ村（現在の幕別市街）、チロト村（千住）、イカンベツ村（相川地区）、ヘチャロ村（札内地区）、マクウンベツ村（前記を除く地域）の5村が定められた。これが幕別町の母体であるが、この当時はわずかにアイヌ民族が住んでいたのみである。 <p>明治13年（1880）</p> <ul style="list-style-type: none"> ・ 2月 大津村に十勝外四郡戸長役場が設けられ、止若・白人・唖別・別奴・幕別村はその所管となる。 <p>明治15年（1882）</p> <ul style="list-style-type: none"> ・ 2月 開拓使を廃し、札幌・函館・根室の3県を置き、十勝国は札幌県の管轄となる。 ・ 仙台出身の細谷十太夫が止若村に入地。幕別に入地した最初の和人としたと記録されているが、開拓に従事したかどうかは不明。 <p>明治18年（1885）</p> <ul style="list-style-type: none"> ・ 4月 アイヌ授産のため保護地を設け農業を奨励。幕別の保護地は、止若・白人・唖別・別奴・幕別村の5ヶ村。 <p>明治22年（1889）</p> <ul style="list-style-type: none"> ・ 永井三治が止若村（現在の明野）に入地し、開拓に従事した最初の人である。 <p>明治25年（1892）</p> <ul style="list-style-type: none"> ・ 最初の団体移住として香川県移民奨励会13戸が止若村（現在の十勝川鉄橋付近）に、徳島県の南海社14戸が唖別村に入地。 <p>明治26年（1893）</p> <ul style="list-style-type: none"> ・ 大津街道（旧国道）が完成。 ・ 4月 武山市街に止若郵便局が開局。 <p>明治27年（1894）</p> <ul style="list-style-type: none"> ・ 7月 猿別市街を区画し貸付け。 <p>明治28年（1895）</p> <ul style="list-style-type: none"> ・ 4月 幕別小学校の前身、私立教育所が猿別市街に開校。 <p>明治30年（1897）</p>	<p>安政5年（1858）</p> <ul style="list-style-type: none"> ・ 7月 松浦武四郎が当縁川をのぼる。 <p>明治27年（1894）</p> <ul style="list-style-type: none"> ・ 5月 群馬県新田郡烏之郷村の人岡田新三郎、丸山南麓に単身入地、忠類村の開拓始まる。 <p>明治30年（1897）</p>

- ・ 9月1日 幕別村・止若村・白人村・咄別村・別奴村・凋寒村・蝶多夕村の7ヶ村が天津の戸長役場より分離し、「幕別外6ヶ村戸長役場」を猿別市街に設けた。この年が幕別町の開基第1年目である。
- ・ 2月 新潟県人鈴木久太郎ら7戸、当縁川沿岸に移住。
- ・ 当縁郡歴舟・大樹・当縁3ヶ村戸長役場設置。

明治31年（1898）

- ・ 6月 公立猿別尋常小学校開校。

明治32年（1899）

- ・ 5月 幕別外6ヶ村戸長役場から凋寒村・蝶多村を分離し、「幕別4ヶ村戸長役場」となる。凋寒は現在の池田町、蝶多は池田町千代田地区のことである。
- ・ 7月 猿別尋常小学校白人分校開校。

明治33年（1900）

- ・ 晩成社が途別で開田。
- ・ 8月 糠内小学校の前身である、糠内簡易教育所が開設。

明治34年（1901）

- ・ 途別小学校の前身である、途別簡易教育所が開設。
- ・ 2月 猿別市街に幕別郵便局開局。

明治38年（1905）

- ・ 10月 鉄道釧路線の利別帯広間が開通、同時に止若停車場（幕別駅の前身）が営業を開始。

明治39年（1906）

- ・ 4月 2級2町村制を施行し5ヶ村をあわせて1村とし、村名を「幕別村」とする。初代村長は松宮直次郎。
- ・ 8月 村役場を止若市街に移転。

明治39年（1906）

- ・ 4月 当縁郡が廃止。広尾・十勝2郡に分割され、茂寄村の管轄となる。

明治43年（1910）

- ・ 1月 札内市街に停車場開業。

大正2年（1913）

- ・ 新田帯革製造所製皮工場が設立。

大正7年（1918）

- ・ 5月 合資会社新田ベニヤ製造所が設立。

大正8年（1919）

- ・ 4月 1級1町村制を施行。人口11,250人。

大正15年（1926）

- ・ 4月 幕別村大字別奴村のうち字更別、上途別、古舞の一部を大正村に編入。
- ・ 若山牧水が札内郊外の黒田温泉に滞在。

大正15年（1926）

- ・ 6月 茂寄村を広尾村と改称。

昭和2年（1927）

- ・ 4月 糠内尋常小学校の付属を離れ、奥糠内尋常小学校となる。
- ・ 4月 恩根内特別教授場を新和尋常小学校と改称。

昭和3年（1928）

- ・ 11月 役場新庁舎建築完成。

昭和3年（1928）

- ・ 10月 広尾村から分村して大樹村となる。

・11月 開村30周年。

昭和4年（1929）

・10月 古舞尋常小学校上茂発谷特別教授場を開設。

昭和5年（1930）

・6月 止若市街で大火災発生。

昭和6年（1931）

・7月 分裂村会で、それぞれ村長を選出。

昭和7年（1932）

・ 晩成社解散。

昭和8年（1933）

・4月 帯広で市制施行。
・8月 新和、茂発谷尋常小学校が合併し共和尋常小学校となる。

昭和10年（1935）

・ 千代田堰堤が完成。

昭和12年（1937）

・5月 若山牧水歌碑の除幕式を開催。
・11月 メン川に鮭ふ化場を建設。

昭和13年（1938）

・止若橋（木橋）の渡橋式を開催。

昭和14年（1939）

・村会で「町制」を協議。

昭和15年（1940）

・4月 白人尋常小学校に高等科を設置。
・8月 上糠内、上茂発谷、弘成特別教授場が尋常小学校に昇格。

昭和16年（1941）

・小学校を国民学校と改める。

昭和17年（1942）

・2月 幕別町森林組合が設立。

昭和18年（1943）

・上途別、古舞の住民が大正村編入を陳情。

昭和19年（1944）

・稲士別尋常小学校を豊岡尋常小学校と改称。
・青年学校を統合。公立幕別青年学校となる。
・全村の字名を改称。

昭和20年（1945）

・止若、札内市街が空襲をうける。

昭和21年（1946）

・9月15日 開基50年のこの年、町制施行。「幕別町」となる。
・10月1日 開基50年、町制施行記念祝賀会。

昭和4年（1929）

・明道小学校上当縁分教所が開校。

昭和5年（1930）

・10月 国鉄広尾線忠類駅開業。

昭和6年（1931）

・ 白銀台スキー場開設。

昭和7年（1932）

・9月 幌内特別教授場開校。
・11月 国鉄広尾線全線開通。

昭和8年（1933）

・忠類郵便局開局。

昭和11年（1936）

・3月 西当縁尋常小学校開校。
・8月 忠類市街地に電話が開通する。

昭和13年（1938）

・中当縁特別教授場開校。

昭和16年（1941）

・小学校を国民学校と改める。

昭和21年（1946）

・5月 忠類診療所の増改築を行う。

昭和22年（1947）

- ・10月1日 札内、糠内、駒畠に役場出張所を開設。
- ・12月 池田町より新川を編入。

昭和23年（1948）

- ・4月 勢雄、弘和の一部を大正村に分割、幕別町が現在の行政面積になったのはこの年からである。

昭和24年（1949）

- ・11月 幕別商工会設立。

昭和25年（1950）

- ・4月 初の社会教育委員を任命。
- ・5月 役場で初の部課制を採用。

昭和26年（1951）

- ・3月 幕別小学校の分校から離れ、大豊小学校となる。
- ・8月 幕別町社会福祉協議会が発足。

昭和27年（1952）

- ・3月 M8.1の十勝沖地震発生。
- ・5月 広報「幕別だより」第1号を発行。

昭和28年（1953）

- ・12月 止若市街にて上水道が給水開始した。

昭和29年（1954）

- ・8月 天皇・皇后両陛下が行幸啓。止若駅に下車。

昭和30年（1955）

- ・10月 止若橋完成。

昭和31年（1956）

- ・4月 幕別町青年団体連絡協議会結成。

昭和32年（1957）

- ・12月23日 開基60周年記念式典挙行。

昭和33年（1958）

- ・12月 止若駅新築落成。

昭和34年（1959）

- ・11月 蝦夷文化考古館完成。

昭和35年（1960）

- ・9月 幕別商工会創立総会を開催。

昭和36年（1961）

- ・12月 幕別町章制定。

昭和37年（1962）

- ・6月 幕別消防庁舎完成。
- ・12月 猿別、千住永久橋完成。

昭和38年（1963）

- ・財団法人幕別振興公社を設立。
- ・南町住宅団地を造成。
- ・11月 止若駅を幕別駅と改称。

昭和39年（1964）

- ・春日団地完成。

昭和22年（1947）

- ・5月 忠類中学校開校。

昭和23年（1948）

- ・忠類農業協同組合設立。

昭和24年（1949）

- ・8月20日 大樹村から分村して忠類村となる。

昭和25年（1950）

- ・3月 忠類村開拓農業協同組合設立。

昭和26年（1951）

- ・1月 忠類中学校中当縁分校開校。
- ・2月 忠類小学校全焼。

昭和27年（1952）

- ・3月 忠類村森林組合設立。
- ・10月 中当縁中学校開校。

昭和28年（1953）

- ・8月 村内の字名地番を改正する。
- ・11月 公親発電所が完成。144戸に送電。

昭和29年（1954）

- ・1月 村章を制定（重信安彦氏デザイン）。

昭和30年（1955）

- ・12月 忠類村が「高度集酪農地域」に指定される。

昭和31年（1956）

- ・広報「ちゅうるい」第1号を発行。

昭和32年（1957）

- ・8月 忠類村商工会発足。

昭和33年（1958）

- ・5月 忠類村衛生協協力会が設立。

昭和34年（1959）

- ・5月 中当縁開拓診療所設置。

昭和35年（1960）

- ・5月 忠類村防犯協会が発足。

昭和36年（1961）

- ・1月 忠類村商工会設立。
- ・10月 青年婦人研修所新築。

昭和37年（1962）

- ・11月 国道236号忠類大樹間開通。
- ・ゆり根の栽培始まる。

昭和38年（1963）

- ・3月 古里簡易郵便局開局。

昭和39年（1964）

- ・10月 生花、晩成、中当、古里地区の電化が完了。

昭和40年（1965）

- ・3月 町立幕別高等学校が道立に移管。
- ・10月 町営乳牛育成牧場の造成工事を開始。

昭和41年（1966）

- ・5月 止若地区の字名改称と地番整理を実施。
- ・8月 幕別町民会館が完成。
- ・10月1日 開基70年。

昭和42年（1967）

- ・3月 幕別・豊頃学校給食センターが完成、完全給食を実施。
- ・5月 町営乳牛育成牧場の造成を終了し、受け入れを開始する。
- ・4月 札内出張所を支所に昇格。

昭和43年（1968）

- ・12月 町営国民宿舎幕別温泉が完成、営業開始。

昭和44年（1969）

- ・3月 統合のため新和中学校閉校。
- ・3月 役場新庁舎建設を決定。

昭和45年（1970）

- ・8月 「議会だより」第1号を発行。
- ・11月 旭町団地起工。
- ・12月 「新都市計画法による区域を決定する告示」により、市街化区域と市街化調整区域が指定された。

昭和46年（1971）

- ・3月 役場庁舎建設。清水建設と随契。
- ・12月20日 糠内・駒畠間に町営バス運行。

昭和47年（1972）

- ・3月 弘和小学校閉校。
- ・7月 役場新庁舎建築完成。
- ・12月 幕別町土地開発公社を設立。

昭和48年（1973）

- ・5月 幕別中央保育所開所。
- ・5月 若山牧水歌碑移転鎮座式を開催。

昭和49年（1974）

- ・4月 札内福祉センター完成。
- ・2月 歌人、若山牧水の歌碑が縁となり、宮崎県東郷町と友好町盟約書を調印した。

昭和40年（1965）

- ・8月 共栄地区に村営牧場を造成する。

昭和41年（1966）

- ・4月 忠類村開拓功労者年金制度が発足。

昭和42年（1967）

- ・5月 共栄地区村営牧場放牧開始。

昭和43年（1968）

- ・2月 大樹忠類学校給食組合設立。
- ・9月 NHK忠類テレビ中継放送所開局。

昭和44年（1969）

- ・2月 南十勝3町村し尿処理組合設立。
- ・7月 晩成地区農免道路工事現場からナウマン象の化石骨発見。
- ・10月 村民憲章制定。
- ・10月 ナウマン象化石骨の発掘調査。

昭和45年（1970）

- ・6月 ナウマン象化石骨の発掘調査。
- ・10月 ナウマン象化石骨の発掘調査。
- ・10月 体育館（現「忠類体育館」）建設。

昭和46年（1971）

- ・2月 南十勝消防事務組合設立。
- ・3月 中当縁小中学校廃止。
- ・4月 過疎地域として公示。
- ・7月 大樹忠類衛生施設組合設立。
- ・8月 村立歯科診療所開設。
- ・9月 忠類村開拓農業協同組合解散。
- ・11月 村営明和牧場完成。

昭和47年（1972）

- ・3月 明和小学校廃校。
- ・8月 村民プール（現「忠類町民プール」）完成。
- ・12月 ナウマン象発掘跡地に記念碑建立。

昭和48年（1973）

- ・1月 忠類地区簡易水道完成。
- ・5月 忠類村土地開発公社設立。
- ・11月 白銀霊園（現「忠類墓地」）造成完了。

昭和49年（1974）

- ・3月 西当縁小学校廃止。忠類小学校に統合。
- ・8月 開村25周年記念式を開催。

- ・12月 札内駅舎新築落成。

昭和50年（1975）

- ・4月 白人中学校、途別中学校、古舞中学校を閉校。新たに札内中学校を開校する。
- ・ 第1次拡張事業による猿別浄水場が完成し、給水を開始。

昭和51年（1976）

- ・3月 道営4階建住宅完成。
- ・6月 札内市街の字名改称を実施。
- ・10月1日 開基80年。平和通りが完成。

昭和52年（1977）

- ・ 札内地区の人口（9,607人）が幕別地区の人口（9,597人）を上回る。
- ・ 明野ヶ丘公園の造成に着手。
- ・5月 町営国民宿舎幕別温泉ホテル周辺が国民保養温泉地の指定を受ける。
- ・9月 幕別観光協会が発足。
- ・ あかしや南、中里近隣センター開設。

昭和53年（1978）

- ・3月 新川小学校、西猿別小学校、大豊小学校閉校。統合幕別小学校を開校する。
- ・ 西猿別近隣センター完成。
- ・ 幕別温泉ホテル開業10周年を迎える。
- ・4月 幕別町立幼稚園開園

昭和54年（1979）

- ・3月 人口20,000人を突破。
- ・3月 特別養護老人センター札内寮オープン。
- ・ 死亡事故ゼロ300日を達成。
- ・ 依田近隣センター完成。
- ・ 青葉保育所完成。

昭和55年（1980）

- ・1月 札内北土地区画整理事業を開始。
- ・ 糠内小学校完成と開校80周年記念式典を開催。
- ・3月 美川小学校が糠内小学校に統合のため閉校。
- ・6月 母子健康センター廃止。
- ・6月 町民健康センター開設。
- ・10月 昭和55年国勢調査実施、人口20,085人。
- ・11月 相川小学校新校舎完成。
- ・ 札内あかしや児童館完成。

昭和56年（1981）

- ・4月 札内北小学校開校。
- ・ 十勝俳句村オープン。

昭和57年（1982）

- ・4月 働く婦人の家完成。
- ・4月 老人福祉センター完成。
- ・ 札内北保育所開設。

昭和50年（1975）

- ・8月 埼玉県上尾市子ども会来村。

昭和51年（1976）

- ・7月 コミュニティセンター完成。
- ・11月 上当寿の家完成。

昭和52年（1977）

- ・10月 西当寿の家完成。
- ・11月 忠類中学校開校30周年記念式典開催。

昭和53年（1978）

- ・11月 中当母と子の家完成。
- ・11月 忠類小学校開校70周年記念式典開催。
- ・12月 南十勝消防事務組合忠類支署庁舎完成。

昭和54年（1979）

- ・8月 開村30周年記念式典挙行。
- ・8月 交通事故死ゼロ記録1,716日でストップ。
- ・11月 西忠寿の家完成。

昭和55年（1980）

- ・1月 忠類中学校校舎完成。
- ・2月 商工会館完成。
- ・11月 趣味の作業所完成。

昭和56年（1981）

- ・8月 村の木、花を制定。
- ・11月 白銀台スキー場に宿泊ロッジが5棟完成。

昭和57年（1982）

- ・1月 郷土誌「ふるさと」発刊。
- ・11月 忠類村森林組合設立30周年記念式典挙行。

- ・7月 幕別消防署完成。
- ・9月 幕別郵便局完成。
- ・ 札内郵便局完成。
- ・12月 糠内コミュニティセンター完成。

昭和58年（1983）

- ・9月 農業者トレーニングセンター完成。
- ・ 緑町近隣センター落成。
- ・ 本町近隣センター落成。

昭和59年（1984）

- ・5月 幕別町浄化センター通水式。
幕別市街で下水道の供給を開始。
- ・10月 東京幕別会が結成。
- ・ 若草町近隣センター落成。
- ・ 町営スキー場にリフト新設。
- ・ 江陵高等学校開校。

昭和60年（1985）

- ・1月 町議会の議会審議を委員会中心方式に移行し、議員会派制を導入。
- ・4月 札内東中学校開校。
- ・8月 ホクレン十勝食品工場、北海道農材工業が創業開始。

昭和61年（1986）

- ・8月31日 幕別・札内両市街を町民の手でつなぐ「つながったデー」を実施。
- ・10月1日 開基90年。
- ・10月 町花・町木・町鳥を選定。
- ・ 札内東工業団地の分譲を開始。
- ・ 十勝管内では初の献眼登録の受付を開始。
- ・ 札内及び駒畠老人健康増進センター（屋内ゲートボール場）完成。
- ・11月 幕別葬斎場供用開始。
- ・ 札内北コミュニティセンター落成。

昭和62年（1987）

- ・ 役場に総合行政情報システム（コンピュータ）を導入。
- ・ 新和小学校閉校。
- ・ ソフトボール場（幕別運動公園）ナイターグラウンドオープン。
- ・7月 株式会社幕別町地域振興公社を設立。
- ・8月 幕別生まれの新スポーツ・パークゴルフが急速に道内外に普及、国際パークゴルフ協会を設立。
- ・ 幕別小学校及び札内南小学校開校10周年記念式典。
- ・10月 全国で初のサケの川釣り「サーモンダービー」を開催。
- ・11月 幕別老人健康増進センター（屋内ゲートボール場）完成。

昭和58年（1983）

- ・1月 忠類小学校校舎完成。
- ・11月 元忠寿の家完成。

昭和59年（1984）

- ・3月 第1回自作ソリ滑走競技大会（現「ナウマン全道ソリ大会」）開催。
- ・9月 交通事故死ゼロ記録1,429日でストップ。

昭和60年（1985）

- ・12月 ナウマン象発掘15周年記念式典挙行。

昭和61年（1986）

- ・4月 農村情報・防災無線施設開局。
- ・4月 無料簡易宿泊施設「みつばちの家」開設。
- ・9月 忠類消防団公設50周年記念式典挙行。
- ・11月 南十勝廃棄物処理センター完成。

昭和62年（1987）

- ・2月 国鉄広尾線廃止。
- ・2月 広尾線代替バス運行開始。
- ・12月 交通公園完成。

- ・12月 中里小学校屋内体育館完成。
- ・ 国民宿舎幕別温泉ホテル開業20周年。

昭和63年（1988）

- ・3月 明倫小学校新校舎落成式開催。
- ・ 幕別町少年自然の家開設。
- ・ 幕別町体育連盟創立30周年記念式典。
- ・2月 幕別高校自動車科閉科式。
- ・ 幕別高校創立40周年記念式典及び新校舎落成記念式典。
- ・11月 全道一の斜張橋、十勝中央大橋が完成。
- ・ パークゴルフが現代用語の基礎知識に掲載される。
- ・ 幕別中学校体育館完成。
- ・ 幕別中学校40周年記念式典。

平成元年（1989）

- ・4月 幕別町東京事務所開設。
- ・5月 札内川ゴルフ場オープン。
- ・8月 物産協会設立。
- ・ 札内スポーツセンター完成。
- ・9月 札内市街地区、下水道の供用開始。
- ・11月 途別コミュニティ消防センター完成。

平成2年（1990）

- ・3月 町営国民宿舎幕別温泉ホテル廃止。（株式会社 北海道振興に譲渡）。
- ・ 札内北小学校プールオープン。
- ・3月 十勝カルメル会幼きイエズス修道院開設。
- ・ 古舞近隣センター落成。
- ・12月 札内桜町郵便局開局。

平成3年（1991）

- ・4月 幕別町図書館完成。
- ・ 赤ちゃんクラブ創立30周年記念式典。
- ・ 中里小学校開校80周年記念式典。
- ・ 十勝幕別温泉ホテル緑館オープン。
- ・12月 きなこ焼酎「豆しずく」発表会。

平成4年（1992）

- ・1月 心身障害者小規模授産施設「ひまわりの家」開所式。
- ・ 日新へき地保育所設立30周年記念式典。
- ・4月 札内南コミュニティセンターオープン。
- ・4月 幕別町武道館オープン。
- ・ 果樹の里づくり事業スタート。

平成5年（1993）

- ・2月 帯広圏地方拠点都市地域指定。
- ・3月 幕別中学校新校舎完成。
- ・ 古舞へき地保育所30周年記念式典。
- ・ 札内消防庁舎落成式。
- ・9月 パークゴルフクラブハウス（クマゲラハウス）完成。

昭和63年（1988）

- ・6月 忠類観光物産株式会社設立。
- ・8月 ナウマン象記念館完成。
- ・8月 レストラン兼特産物販売センターオープン。
- ・12月 忠類小学校開校80周年記念式典挙行。

平成元年（1989）

- ・3月 ナウマン象記念館が第1回北海道建築賞知事賞受賞。
- ・8月 開村40周年記念式典挙行。
- ・11月 忠類ふるさと会発足。

平成2年（1990）

- ・2月 あけぼの団地分譲開始。
- ・12月 忠類保育所完成。

平成4年（1992）

- ・2月 温泉湧出。
- ・8月 簡易浴場施設「健康ハウス」オープン。

平成5年（1993）

- ・4月 ナウマン象記念館周辺「道の駅」登録。
- ・11月 忠類郵便局新庁舎オープン。
- ・12月 忠類観光物産株式会社が、名称を株式会社忠類地域振興公社に変更。

- ・9月 パークゴルフ10周年記念事業挙行。
- ・ 字依田の一部を「札内みずほ町」と字名改正。
- ・11月 幕別郵便局新局舎完成。

平成6年（1994）

- ・ 幕別小学校プールオープン。
- ・ 100周年記念事業スマイルパーク造成着手。
- ・ 幕別南コミュニティセンターオープン。
- ・ 糠内郵便局新庁舎オープン。

平成7年（1995）

- ・ 札内川河川敷地に、はらっぱ36パークゴルフコースオープン。
- ・ 緑町単身勤労者住宅完成。
- ・ 十勝中部広域水道企業団からの受水を開始。
- ・ 駒畠郵便局廃局。

平成8年（1996）

- ・10月 開基100年、町制施行50周年。
- ・ 百年記念ホールオープン。
- ・ 保健福祉センターオープン。
- ・ NHKのど自慢開催。
- ・ 幕別町発祥の地記念碑除幕式。
- ・ 明野ヶ丘公園シンボル施設「ピラ・リ」竣工式。

平成9年（1997）

- ・ 資源ごみの収集が始まる。
- ・ 国際パークゴルフ協会設立10周年記念式典。
- ・ 白人小学校開校100周年、幕別中学校開校50周年、糠内中学校開校50周年記念式典。

平成10年（1998）

- ・ 幕別町学校給食センターオープン。
- ・ 南町公営住宅完成。

平成11年（1999）

- ・ 南幕別老人交流館供用開始。
- ・ 幕別パークプラザ竣工。
- ・ 幕別町営球場完成。

平成12年（2000）

- ・ 国際パークゴルフ協会がNPO法人許可を受ける。
- ・ 町営育成牧場に展望施設完成。
- ・ いなほ公園完成。
- ・ 人口25,000人突破。

平成13年（2001）

- ・ 白人小学校増築工事完成。
- ・ 途別小学校開校100周年記念式典。

平成6年（1994）

- ・ 8月 ナウマン温泉「アルコ236」オープン。
- ・ 9月 「健康プラザ」（忠類診療所）オープン。

平成7年（1995）

- ・12月 民法テレビ中継局開局。

平成8年（1996）

- ・ 3月 忠類村観光協会設立。
- ・ 5月 忠類消防団公設60周年記念式典挙行。
- ・10月 せせらぎ団地分譲開始。
- ・10月 第1回忠類どんとこいむら祭り開催。

平成9年（1997）

- ・11月 忠類村担い手センター設立。
- ・12月 ふれあいセンター福寿オープン。
- ・12月 忠類中学校開校50周年記念式典挙行。

平成10年（1998）

- ・ 5月 「JA忠類」創立50周年記念式典挙行。

平成11年（1999）

- ・ 8月 忠類発祥の地記念碑建立。
- ・ 8月 開村50周年記念式典挙行。
- ・ 9月 ナウマン公園パークゴルフ場チャンピオンコース完成。
- ・10月 開村50周年記念どんとこいむら祭り開催。

平成12年（2000）

- ・12月 「忠類村史」発刊。

平成13年（2001）

- ・ 3月 19年ぶりに人口増加（1,833人→1,858人）。

平成14年（2002）

- ・ 札内清柳大橋開通。
- ・ 札内東コミュニティセンター完成。
- ・ 若草南公園完成。

平成15年（2003）

- ・ 農業担い手支援センター完成。
- ・ 途別鉄南ふれあい交流館完成。
- ・ 幕別町・更別村・忠類村任意合併協議会設置。
- ・ パークゴルフ発祥20周年記念事業挙行。
- ・ 十勝中央合併協議会（法定協議会）設置。
- ・ 明野ヶ丘スキー場にペアリフト設置。

平成16年（2004）

- ・ 幕別北コミュニティセンター完成。
- ・ 千住西ふれあい交流館完成。
- ・ 幕別消防創設100周年記念式典挙行。
- ・ 11月 幕別町、忠類村での合併協議続行、幕別町・忠類村合併協議会に名称変更。
- ・ 東京幕別会が設立20周年を迎えた。

平成17年（2005）

- ・ 3月10日 忠類村との合併関連議案議決。
- ・ 3月15日 北海道へ廃置分合（合併）申請。
- ・ 3月25日 幕別町納税貯蓄組合連合会解散総会を実施し、昭和35年からの活動に幕を下ろした。
- ・ 8月19日 廃置分合（合併）総務大臣告示。
- ・ 11月10日 東郷町の合併に伴い友好町提携盟約の解消を調印。

平成18年（2006）

- ・ 2月5日 幕別町・忠類村合併協議会解散。

平成14年（2002）

- ・ 9月 第16回北海道むらこん24開催。
- ・ 10月 ナウマン象発掘跡地に歌碑建立。

平成15年（2003）

- ・ 7月 ナウマン象記念館、有料入館者50万人達成。
- ・ 8月 幕別町・更別村・忠類村任意合併協議会設立。
- ・ 11月 合併に関する村長の公聴機関「地域推進検討会議」設置。
- ・ 12月 十勝中央合併協議会設置。

平成16年（2004）

- ・ 4月 あおぞら団地分譲開始。
- ・ 7月 埼玉県上尾市、忠類村交流30周年記念植樹、上尾市長が来村し実施。
- ・ 11月 幕別町、忠類村での合併協議続行、幕別町・忠類村合併協議会に名称変更。
- ・ 12月 郷土誌「ふるさと」創刊20周年。

平成17年（2005）

- ・ 3月11日 幕別町との合併関連議案議決。
- ・ 3月15日 北海道へ廃置分合（合併）申請。
- ・ 8月19日 廃置分合（合併）総務大臣告示。

平成18年（2006）

- ・ 1月25日 忠類村閉村式挙行。
- ・ 2月5日 忠類村閉村。
- ・ 2月5日 幕別町・忠類村合併協議会解散。

幕別町

平成18年（2006）

- ・ 2月6日 幕別町と忠類村が合併し、新「幕別町」誕生。
- ・ 2月6日 合併と同時に地域イントラネット、図書館蔵書検索システム始動。
- ・ 3月1日 札内駅こ線橋供用開始。
- ・ 5月7日 合併記念パークゴルフ大会開催。
- ・ 6月8日 町議会のインターネット中継を開始。
- ・ 6月 パークゴルフ国際大会が20回を迎える。
- ・ 7月 町税及び使用料等のコンビニ収納開始。
- ・ 8月20日 旧忠類村開村記念日を「ふるさと忠類の日」とする。
- ・ 9月9日 天皇皇后両陛下が忠類において行幸啓。
- ・ 9月 IPGA設立20周年。
- ・ 9月 忠類消防団公設70周年記念式典挙行。
- ・ 10月1日 幕別町開町110年となる。
- ・ 10月20日 まくべつ町民芸術劇場がNPO法人の認証を受ける。

- ・10月28日 しらかば大学創立30周年記念式典挙行。
- ・10月 北栄町近隣センター完成。
- ・12月6日 幕別町商工会と忠類村商工会の合併契約書調印式が開催された。
- ・12月 幕別町赤ちゃんクラブが50周年を迎える。

平成19年（2007）

- ・1月16日 交通事故死ゼロの日が1000日を達成。
- ・3月17日 肢体不自由児通園施設「十勝愛育園」の閉園式が開催される。37年間の歴史に幕を閉じる。
- ・4月 公園里親制度（アダプトプログラム）がスタート。
- ・4月1日 道の駅・忠類オープン。初日から5日間の来場者数が約3,800人となった。
- ・4月1日 総事業費320億円、事業期間12年を費やした千代田新水路が供用開始。魚道観察施設も併設されている。
- ・4月1日 幕別町商工会と忠類村商工会が合併した。これにより、4支部（幕別、札内、忠類、糠内）、3所（幕別、札内、忠類）体制とした。
- ・7月18日 忠類住民会議が「忠類地域振興計画（仮称）中間報告書」を町長へ提出。
- ・7月 第5回IAAF国際ユース選手権大会走り幅跳びで、幕別町の小西康道選手が7m52cmを跳び優勝した。
- ・9月15日 旧忠類物産センター内にJA忠類の直売所「菜の館ベジタ」がオープン。
- ・10月 旧忠類村議会の歴史をまとめた「忠類村議会のあゆみ」が完成。忠類地域の全戸に配布した。
- ・10月21日 幕別小学校開校30周年式典挙行。
- ・10月22日 幕別農業委員会と忠類農業委員会の統合合意書調印式が開催された。
- ・11月23日 札内南小学校開校30周年式典挙行。
- ・11月30日 社会福祉法人・幕別真幸協会と、要援護者の受入に関する協定を締結。
- ・12月 第4回定例会において「第5期幕別町総合計画」が議決され、策定作業が完了した。

平成20年（2008）

- ・2月2日 忠類住民会議が提言書「忠類地域振興にかかる提言～輝け ナウマンの里2008～」を町長へ提出。
- ・2月23日 新「千代田大橋」の渡橋式が開催され、新橋が開通した。
- ・3月25日 幕別産ジャガイモ「インカのめざめ」を原料にした本格焼酎「インカの目覚め」の発売が開始。
- ・4月 猿別浄水場を廃止し、上水道全量が十勝中部広域水道企業団からの受水となる。
- ・4月14日 FM-JAGA、FMウイングと、災害時における非常放送に関する協定を締結。
- ・4月29日 十勝エコロジーパーク全エリア（幕別エリアを含む）の整備が完了し、グランドオープンした。魚道観察室の愛称「ととろーど」が発表された。
- ・4月29日 第42回織田幹雄記念国際競技会女子100mで、幕別町出身の福島千里選手が日本タイ記録の11秒36をマークした。
- ・5月30日 町内5郵便局（幕別・札内・札内桜町・糠内・忠類）と、災害時協力協定を締結。
- ・6月 第27回全十勝中学校対抗陸上競技大会で、忠類中学校陸上部が学校対抗で女子総合3位、個人でも4人の部員全員が全道大会に出場を決める好成績を収めた。
- ・8月 北京オリンピック日本代表として福島千里選手（陸上競技女子百メートル）と山本幸平選手（自転車競技男子マウンテンバイク・クロスカントリー）が参加した。
- ・8月 忠類晩成のナウマン象発掘跡地で、年代調査発掘現場にてナウマン象の足跡化石と見られる球状のくぼみを6個発見。
- ・9月 幕別町ふるさと寄付（ふるさと納税）制度がスタート。
- ・9月 第3回町議会定例会で「幕別町環境宣言」に関する決議案が議員提案され、全会一致で可決。
- ・10月10日 介護老人保健施設「あかしや」を運営する医療法人社団博愛会と、災害時における要援護者の緊急受入に関する協定を締結。
- ・11月21日 幕別町体育連盟創立50周年を記念して、町民会館で功労者の表彰と祝賀会が開催された。
- ・11月18日 町民栄誉賞表彰式が開催され、北京オリンピック日本代表として参加した福島千里選手と山

本幸平選手が表彰された。

- ・11月30日 忠類小学校開校100周年式典挙行。
- ・12月10日 札内南大通踏切除却事業（道道幕別帯広芽室線）で施工中のアンダーパスが「札内アンダーパス」として、道道幕別大樹線踏切除却事業で施工中の跨線橋が「幕別跨線橋」として開通した。

平成21年（2009）

- ・1月3日 忠類地域で手作りの成人式「二十歳を祝う会」が開催された。
- ・1月26日 戸籍業務の電算化（コンピューター化）を開始した。
- ・2月4日 江陵高等学校を運営する学校法人多田学園と、災害時における協力に関する協定を締結。
- ・3月3日 ㈲忠類運輸と、災害時協力協定を締結。
- ・3月25日 民放忠類デジタル中継局が開局。
- ・6月29日 ホテルグランヴィリオと災害時における協力に関する協定を締結。
- ・8月21日 幕別幼稚園に学校給食の提供を開始する。
- ・9月5日 ねんりんピック北海道パークゴルフ交流会を開催。

平成22年（2010）

- ・1月16日 バンクーバーオリンピック出場の高木美帆選手壮行会を開催。
- ・2月19日 バンクーバーオリンピックパブリックビューイングを開催（女子1000m）
- ・2月21日 駒島小学校閉校式典を開催する。
- ・2月30日 バンクーバーオリンピックパブリックビューイングを開催（女子パシュート）
- ・3月 駒島小学校閉校。
- ・3月21日 高木美帆選手に町民栄誉賞を贈呈。
- ・3月31日 幕別町赤ちゃんクラブが54年の歴史に幕を閉じる。
- ・12月1日 つくし第2学童保育所供用開始。

平成23年（2011）

- ・3月1日 NPO国際パークゴルフ協会が社団法人日本パークゴルフ協会となる。
- ・3月18日 支援物資搬出。（3月11日発生の大東日本震災被災地に向け、支援物資を搬出）
- ・3月25日 東日本大震災に消防職員5名を派遣。
- ・3月30日 東日本大震災に町職員2名を派遣。
- ・4月1日 集団研修施設「こまはた」オープン。（旧駒島小学校）
- ・10月17日 新庁舎建設住民説明会を開催。（10月17日、18日、24日、11月1日、4日 計5回）

平成24年（2012）

- ・3月30日 全国霊柩自動車協会と「災害時の支援に関する協定」を締結。
- ・3月 糠内小学校を改築。
- ・4月 定住対策として、「住宅建設補助金制度」を開始する。
- ・4月 町発達支援センターを開設。
- ・4月 糠内コミュニティセンター改修。
- ・5月1日 5リットルのごみ袋を加える。
- ・5月16日 帯広地方石油協同組合と「災害時における石油類燃料の供給等に関する協定」を締結。
- ・6月6日 札内支所に「POSシステム」を導入する。
- ・6月18日 ロンドンオリンピック出場の福島千里選手、山本幸平選手の壮行会を開催。
- ・7月1日 コミュニティバスの試験運行開始。
- ・7月 どさんこ菖句を町無形文化財に指定する。
- ・7月28日 イースタンリーグ公式戦（日本ハムファイターズ対楽天イーグルス）が町営球場で開催。
- ・8月 ロンドンオリンピック日本代表として福島千里選手（陸上競技女子100メートル、200メートル、400メートルリレー）と山本幸平選手（自転車競技男子マウンテンバイク・クロスカンントリー）が参加した。
- ・8月4日 ロンドンオリンピックパブリックビューイングを開催。（陸上女子100m）
- ・8月7日 ロンドンオリンピックパブリックビューイングを開催。（陸上女子200m）

- ・8月10日 ロンドンオリンピックパブリックビューイングを開催。（陸上女子400mリレー）
- ・10月24日 古住基名誉町民の町葬を行う。
- ・11月1日 コミュニティバスの試験運行。
- ・11月5日 神奈川県開成町と交流に向け協議。
- ・11月 山本幸平さん、福島千里さんに「幕別町長特別賞」を贈呈。
- ・11月17日 新庁舎基本設計始まる。（工期：平成24年11月17日～平成25年8月30日）
- ・11月21日 COOP札幌と「災害時における支援に関する協定」を締結。

平成25年（2013）

- ・1月 介護ボランティアポイント制度を開始する。
- ・2月1日 町のホームページをリニューアル。
- ・5月10日 神奈川県開成町と「災害時相互応援に関する協定」を締結。
- ・5月28日 幕別町新庁舎建設基本設計（素案）に関する地区別説明会を開催。（5月28日～30日）
- ・6月3日 幕別町新庁舎建設基本設計（素案）のパブリックコメントの実施。（6月3日～7月2日）
- ・6月6日 北海道工業大学と「地域連携協定」を締結。
- ・7月14日 パークゴルフ30周年記念家族大会開催。
- ・8月30日 新庁舎基本設計完了。（工期：平成24年11月17日～平成25年8月30日）
- ・10月1日 前原懿さんに町民栄誉賞を贈呈。
- ・10月1日 コミュニティバス（幕別線・札内線）本運行開始。
- ・10月1日 幕別町新庁舎基本設計がまとまる。
- ・10月9日 「パークゴルフ発祥30周年記念式典」を開催。
- ・10月10日 新庁舎実施設計始まる。（工期：平成25年10月10日～平成26年3月20日）
- ・11月11日 埼玉県上尾市と「災害時相互応援に関する協定」を締結。
- ・11月18日 高知県中土佐町と「災害時相互応援に関する協定」を締結。
- ・12月24日 北海道コカ・コーラボトリング㈱「災害対応型自動販売機による共同事業に関する協定」を締結。（役場1階ロビーに災害対応型自動販売機を設置：災害時に電光掲示板に災害情報の提供と、自販機内の飲料水を無料提供することが可能となる。）

平成26年（2014）

- ・1月17日 社会福祉法人博愛会と「災害時における要援護者の緊急受け入れに関する協定」を締結。
- ・2月1日 札内福祉センターの改築に関するアンケート調査の実施。（2月1日～20日）
- ・2月 ソチオリンピック日本代表として、高木菜那選手（スピードスケート女子1500mと女子団体追い抜き（チームパシュート））が参加。
- ・2月16日 ソチオリンピックパブリックビューイングを開催。（スピードスケート女子1500m）
- ・2月21日 ソチオリンピックパブリックビューイングを開催。（女子チームパシュート）
- ・2月22日 ソチオリンピックパブリックビューイングを開催。（女子チームパシュート）
- ・3月20日 新庁舎実施設計完了。（工期：平成25年10月10日～平成26年3月20日）
- ・3月21日 高木菜那さんに町民栄誉賞を贈呈。
- ・4月1日 あおば子育て園開設。
- ・4月1日 幕別町図書館のホームページをリニューアル。
- ・4月1日 札内福祉センター改築整備方針（案）のパブリックコメントの実施。（4月1日～30日）
- ・4月30日 高木菜那さんソチオリンピック出場を記念し植樹。（スマイルパーク）
- ・5月28日 「参加率（%）」を競い合う住民参加型のスポーツイベント「チャレンジデー」に初参加。神奈川県開成町（参加率61.6%）VS幕別町（参加率29.3%） 開成町が勝利
- ・6月 「幕別町地域防災計画」の策定。
- ・7月7日 札内福祉センター改築基本計画策定委託事業者を選定。
- ・8月26日 新庁舎建設工事の安全祈願行事開催。
- ・9月14日 「第28回 ツールド・北海道2014」第2ステージ（幕別町依田公園スタート・ゴール）に町出身の山本和弘選手、山本幸平選手が参戦。
- ・10月1日 予約型乗合タクシー駒島線本格運行開始。

- ・10月5日 2代目「パオくん」まくべつ産業まつりでデビュー。
- ・10月26日 札内福祉センターを考えるワークショップ開催。（札内福祉センター）
- ・11月8日 札内東中学校開校30周年記念祝賀会開催。
- ・12月1日 札内南保育園（社会福祉法人池田光寿会 大熊豊政理事長）新園舎で保育スタート。
- ・12月3日 幕別町老人クラブ連合会（吉崎澄三郎会長・正会員2462人）の創立50周年記念式典・祝賀会を開催。

平成27年（2015）

- ・2月20日 とかち広域消防事務組合設立協議書合同調印式開催。
- ・3月7日 忠類インターチェンジ開通イベント開催。
- ・3月15日 忠類インターチェンジ開通記念式典及びテープカット開催。
- ・4月1日 予約型乗合タクシー古舞線本格運行開始。
- ・4月 札内福祉センター改築基本計画を策定。
- ・5月1日 飯田晴義町長初登庁。
- ・5月27日 「参加率（%）」を競い合う住民参加型のスポーツイベント「チャレンジデー」に参加。兵庫県養父市（参加率40.1%）VS幕別町（参加率30.4%） 養父市が勝利
- ・7月19日 交通事故1000日達成。（平成24年10月23日～平成27年7月19日）
- ・8月19日 北海道砂利工業組合十勝支所と「災害時における応援業務に関する協定」を締結。
- ・8月23日 明野ヶ丘公園MTB山本幸平さん監修コース完成記念マウンテンバイク(MTB)体験教室
- ・8月30日 万城目正誕生110周年歌碑建立除幕式・記念音楽祭
- ・10月1日 マイナンバー制度スタート
- ・11月23日 北海道日本ハムファイターズ大谷翔平選手、市川友也選手が2016幕別町応援大使に就任。
- ・12月1日 ふるさと寄附記念品贈呈事業スタート
- ・12月11日 リオ五輪出場権獲得女子7人制ラグビー日本代表桑井亜乃選手が役場表敬訪問

平成28年（2016）

- ・2月6日 合併10周年記念式典、シンボルマーク（子ども・一般）、ご当地ナンバーが決定
- ・2月6日 町の新しい花・木・鳥に「しばざくら」・「かしわ」・「おおはくちょう」に決定
- ・2月6日 シンボルマーク（子ども・一般）、ご当地ナンバーが決定
- ・2月8日 応援大使の写真入り住民票の交付
- ・2月12日 合併10周年記念事業で応援大使のクリアファイルを児童生徒へプレゼント
- ・3月19日 バンクーバー冬季オリンピック銀メダリスト長嶋圭一郎氏による講演会（忠類コミュニティセンター）
- ・3月22日 役場新庁舎完成（平成26年8月～28年3月の1年8ヶ月工期）
- ・4月1日 消防広域化スタート
- ・5月6日 役場新庁舎落成式・業務開始
- ・5月6日 応援大使写真入り封筒使用開始
- ・5月6日 応援大使タオル130枚販売（即日売切れ 役場、札内支所、忠類道の駅）
- ・5月17日 元日本ハムファイターズ稲田直人さんが応援大使代理人で来町
- ・5月21日 日本ハムファイターズ戦町民応援ツアー実施（札幌ドーム）
- ・5月22日 合併10周年・開町120年記念第5回町長杯幕別町民パークゴルフ大会
- ・5月25日 「参加率（%）」を競い合う住民参加型のスポーツイベント「チャレンジデー」に参加 幕別町（参加率37.4%）VS高知県宿毛市（参加率22.3%） 幕別町が勝利
- ・6月15日 応援大使代理人で来町した稲田直人さんの様子がテレビ放送（STV どさんこワイド179）
- ・6月22日 応援大使タオル300枚販売（役場、札内支所、忠類道の駅）
- ・6月30日 旧庁舎解体工事解体祭
- ・7月12日 リオ五輪女子7人制ラグビー代表桑井亜乃選手が役場表敬訪問
- ・7月12日 福島千里選手、山本幸平選手、桑井亜乃選手2016リオデジャネイロオリンピック出場壮行会
- ・7月17日 合併10周年・開町120年記念第4回パークゴルフ家族大会
- ・8月6日 2016リオデジャネイロオリンピックに3選手出場

(福島千里選手、山本幸平選手、桑井亜乃選手)

- ・8月11日 幕別町PG協会創立30周年記念幕別町民パークゴルフ大会
- ・8月11日 北海道日本ハムファイターズ戦町民応援ツアー実施(札幌ドーム)
- ・8月15日 2016リオデジャネイロオリンピックパブリックビューイング開催(陸上200m福島千里選手)
- ・8月17日 台風7号による災害発生
(農作物倒伏・冠水被害369.3ha、営農施設37棟、停電による生乳被害950kg廃棄)
- ・8月30日 台風10号による災害発生
～31日 (住宅等浸水被害75件、農作物冠水被害290.2ha、町道39路線51か所、札内川河川緑地全域)
(避難者数 糠内分遣所 3人、札内中学校 574人、札内南小学校 125人、農業者トレーニングセンター252人)
(帰宅困難者の延べ避難者数 61人 9月2日～9月13日)
- ・9月22日 北海道日本ハムファイターズOBによる野球教室の開催
- ・9月30日 ナウマン公園大型遊具完成
- ・9月30日 2016リオデジャネイロオリンピック出場3選手が役場表敬訪問
(福島千里選手、山本幸平選手、桑井亜乃選手)
- ・10月1日 合併10周年・開町120年
オリンピック出場5選手が子ども達とスポーツ交流とトークショーの開催
(福島千里選手、山本幸平選手、桑井亜乃選手、高木菜那選手、高木美帆選手)
- ・10月20日 江陵高等学校3年古谷優人さん(札内南小・札中出身)プロ野球福岡ソフトバンクホークスからドラフト2位指名
- ・10月29日 子ども議会の開催(小学生18人、中高校生16人)
- ・11月20日 NHKのど自慢 幕別町から生放送
- ・11月21日 北海道日本ハムファイターズ大谷翔平選手、市川友也選手が来町レトークショーを開催
- ・11月22日 古谷優人さんプロ野球福岡ソフトバンクホークスと契約し幕別町初のプロ野球選手が誕生
- ・11月25日 しらかば大学40周年記念式典
- ・12月1日 交通事故死ゼロ1500日達成
- ・12月3日 スピードスケートワールドカップ(Wカップ)女子1000m、1500m高木美帆選手が初優勝

平成29年(2017)

- ・1月11日 株式会社ニッタクスが非金属性の車椅子を町へ寄贈
- ・1月15日 帯広北高等学校三浦憂さん(札内南小・札中出身)がフットサルのFリーグデビュー
- ・1月20日 陸上福島千里選手がプロ転向
- ・1月24日 町内道新販売所と地域見守り協定締結
- ・1月25日 町建設業協会へ感謝状の贈呈(台風被害者宅被災ゴミ回収)
- ・2月20日 第8回冬季アジア札幌大会(会場:帯広の森スケートリンク)女子3000m高木美帆選手が国内最高記録(4分5秒75)で優勝
- ・2月25日 幕別消防署糠内分遣所落成式
- ・3月2日 忠類保育所運営委員会解散式
- ・3月3日 JR稲土別駅廃止
- ・3月15日 札内コミュニティプラザ完成
- ・4月1日 札内コミュニティプラザ落成式
- ・4月17日 札内支所が札内コミュニティプラザ内で業務開始
- ・5月 山本幸平選手、福島千里選手、桑井亜乃選手を幕別町応援大使に委嘱
- ・5月25日 「参加率(%)」を競い合う住民参加型のスポーツイベント「チャレンジデー」に参加
幕別町(参加率51.1%)VS秋田県男鹿市(参加率55.1%) 男鹿市が勝利
- ・6月13日 アルコ236新露天風呂オープン
- ・6月21日 NHKラジオ番組「旅ラジ!」の公開生放送を百年記念ホールで実施。未来のオリンピック選手候補として、スピードスケートジュニア強化選手の久保向希さん(白樺学園高3年)、稲川くるみさん(帯広三条高3年)が出演。

- ・7月3日 ナウマン公園親水滑り台がオープン
- ・7月26日 第6期幕別町総合計画策定委員会の開催（全7回実施）
- ・8月 札内中学校女子バレーボール部、全日本中学校バレーボール選手権大会出場
- ・8月31日 札内川ゴルフ場営業再開
- ・9月 高木菜那選手、高木美帆選手を幕別町応援大使に委嘱
- ・9月18日 台風18号による災害発生
（住宅浸水被害3件、農作物倒伏・浸水被害668.79ha、町道51路線71か所に被害）
- ・10月 札内東中学校吹奏楽部、東日本学校吹奏楽大会に北海道代表として出場
- ・11月12日 白人小学校開校120周年式典
- ・11月25日 糠内中学校開校70周年式典
- ・12月3日 忠類中学校開校70周年記念式典
- ・12月30日 高木菜那選手、高木美帆選手が平昌オリンピック日本代表に決定

平成30年（2018）

- ・2月10日 2018平昌オリンピックパブリックビューイング開催
（スピードスケート女子3000m高木美帆選手）
- ・2月12日 高木美帆選手 銀メダル獲得（女子1500m）
- ・2月14日 高木美帆選手 銅メダル獲得（女子1000m）
- ・2月21日 高木菜那選手・高木美帆選手 金メダル獲得（女子団体追い抜き）
- ・2月24日 高木菜那選手 金メダル獲得（女子マススタート）
- ・3月5日 キャリオ技研(株)と連携協定を締結
- ・4月22日 高木菜那選手・高木美帆選手 凱旋パレード・町民報告会実施
- ・5月30日 「参加率（％）」を競い合う住民参加型のスポーツイベント「チャレンジデー」に参加
幕別町（参加率59.5％）VS秋田県仙北市（参加率55.2％） 幕別町が勝利
- ・6月1日 札内川ゴルフ場が来場100万人を突破。
- ・7月 赤石泰雅さん（白人小6年）が世界年齢別トランポリン競技大会選手権に出場決定
- ・8月 慶應義塾体育会野球部が合宿モニターとして来町し、8日間の合宿を実施
- ・9月6日 北海道胆振東部地震が発生 北海道全域で停電が発生
- ・9月15日 北海道胆振東部地震の被災地（厚真町・安平町）に町職員4名を派遣
- ・10月3日 幕別市街地ではしご酒イベント「はしご酒2018（町商工会主催）」を初開催
- ・10月8日 岡田和夫さん（前幕別町長）に名誉町民の称号を授与
- ・10月9日 道立新設校が高校説明会を実施
- ・10月12日 北海道胆振東部地震の被災地（厚真町・安平町）に町職員2名を派遣
- ・11月 赤石泰雅さん（白人小）が第26回世界年齢別トランポリン競技大会シンクロナイズド競技
（11-12歳）で金メダルを獲得

平成31年（～4月末日）・令和元年（2019）

- ・1月29日 日本体育大学と連携協力協定を締結
- ・4月9日 新設校の北海道幕別清陵高等学校が開校式・第1回入学式を実施
- ・8月1日 町ホームページに「町長室へようこそ」開設
- ・10月1日 幼児教育・保育無償化開始
- ・10月 ナウマン象化石骨発見50周年記念特別展「忠類で発見された化石たち～忠類ナウマン象化石の里帰り～」開催
- ・10月 ナウマン象化石骨発見50周年記念事業で行われた再発掘調査によりナウマンゾウの足跡を発見
- ・12月17日 （一財）北海道電気保安協会と災害発生時における応急対策活動に関する協定を締結

令和2年（2020）

- ・2月3日 合同容器（株）と災害発生時における応急生活物資の供給に関する協定を締結
- ・3月 ARを活用した「幕別アルキ」の運用開始
- ・4月 新生児に町内産の木材で作成したリングを送る「森の輪（Wakko）」事業開始

- ・10月31日 北海道幕別高等学校が閉校式を実施
- ・10月 前年に引き続き、ナウマン象化石骨再発掘調査によりナウマンゾウの足跡化石と思われるくぼみを発見
- ・新型コロナ感染防止のため多くのイベントが中止に

令和3年（2021）

- ・3月1日 江陵高等学校が閉校式を実施
- ・4月5日 一般社団法人日本自動車連盟帯広支部と観光連携協定を締結
- ・4月23日 幕別清陵高等学校、NPO法人幕別札内スポーツクラブと部活動などへの指導・支援に関する包括連携協定を締結
- ・5月31日 帯広市を起終点に北十勝と南十勝を8の字に結んだサイクリングルート「トカプチ400」が、日本を代表するサイクリングルートとして国土交通省が指定する「ナショナルサイクリングルート」に道内で初めて指定される
- ・7月6日 帯広青年会議所とSDGs（持続可能な開発目標）推進に関する連結協定を締結
- ・7月26日 2020東京オリンピック 山本幸平選手がマウンテンバイク・クロスカントリー競技に4大会連続で出場し、過酷なレースを完走
- ・11月25日 北海道電力株式会社、ほくでんネットワーク帯広支店と大規模災害時における相互協力に関する基本協定を締結

令和4年（2022）

- ・1月26日 幕別駐在所の建て替えが完了し、新たな建物で業務開始
- ・2月1日 道の駅・忠類で「子育て応援自動販売機」の運用開始
- ・2月7日 2022北京オリンピックパブリックビューイング開催（スピードスケート女子）高木美帆選手 銀メダル獲得（女子1500m）
- ・2月13日 高木美帆選手 銀メダル獲得（女子500m）
- ・2月15日 2022北京オリンピックパブリックビューイング開催（スピードスケート女子）高木菜那選手・高木美帆選手 銀メダル獲得（女子団体追い抜き）
- ・2月17日 2022北京オリンピックパブリックビューイング開催（スピードスケート女子）高木美帆選手 金メダル獲得（女子1000m）
- ・4月17日 高木菜那さん・高木美帆さん オンライン町民報告会実施
高木菜那さん・高木美帆さんに特別町民栄誉賞を贈呈
- ・5月30日 忠類振興公社が定時株主総会において解散を決議し、同日付で解散
- ・5月31日 俳句愛好家による団体「十勝俳句村」解散
- ・7月 まくべつ郷土史研究会発足
- ・12月15日 0歳から18歳までの子どもと家族、妊婦を対象に育児やしつけなどの相談に応じる窓口「子ども家庭総合支援拠点」を設置
- ・12月18日 オリンピアンが小学生とスポーツ交流（桑井亜乃さん、高木菜那さん）
- ・12月22日 幕別町電子地域通貨「まくPay」運用開始

令和5年（2023）

- ・3月24日 圓道将良選手、三浦憂選手を幕別町応援大使に委嘱
- ・3月29日 株式会社ナガワと災害時におけるレンタル機材の提供に関する協定を締結
- ・3月31日 幕別町アイヌ文化拠点空間整備事業に伴い、施設の保存改修と展示収蔵資料の修復作業を行うため、蝦夷文化考古館を閉館

DATAFILE 1. 概要-5. 土地利用-1. 地目別土地利用

【幕別地域】 (各年1月1日現在 単位:ha)

地目	平25	平26	平27	平28	平29	平30	平31	令2	令3	令4
田	183	170	165	164	165	163	163	163	165	163
畑	17,303	17,319	17,317	17,325	17,556	17,369	17,382	17,629	17,592	17,587
宅地	830	839	854	857	887	868	880	915	931	949
池沼	5	5	5	5	5	5	4	4	4	4
山林	6,376	6,409	6,464	6,474	6,596	5,456	5,442	6,583	6,631	6,711
牧場	906	887	882	881	854	1,052	1,036	822	812	803
原野	2,370	2,339	2,285	2,262	2,069	1,960	1,911	2,041	2,025	1,986
雑種地	681	690	686	696	975	525	525	992	1,005	1,019
その他	5,392	5,385	5,385	5,379	4,936	6,645	6,700	4,894	4,878	4,821
幕別計	34,046	34,043	34,043	34,043	34,043	34,043	34,043	34,043	34,043	34,043

【忠類地域】 (各年1月1日現在 単位:ha)

地目	平25	平26	平27	平28	平29	平30	平31	令2	令3	令4
田	0	0	0	0	0	0	0	0	0	0
畑	5,024	5,029	5,028	5,030	5,029	5,026	5,024	5,004	4,993	4,983
宅地	151	151	153	153	164	166	167	171	181	190
池沼	0	0	0	0	0	0	0	0	0	0
山林	2,033	2,043	2,060	2,063	3,108	3,108	3,108	3,107	3,100	3,101
牧場	510	499	496	496	308	308	307	306	304	303
原野	728	718	701	694	909	911	967	984	989	990
雑種地	397	402	400	406	587	587	586	586	586	587
その他	4,879	4,879	4,883	4,879	3,616	3,615	3,562	3,563	3,568	3,567
忠類計	13,722	13,721	13,721	13,721	13,721	13,721	13,721	13,721	13,721	13,721

【幕別+忠類】 (各年1月1日現在 単位:ha)

地目	平25	平26	平27	平28	平29	平30	平31	令2	令3	令4
田	183	170	165	164	165	163	163	163	165	163
畑	22,327	22,348	22,345	22,355	22,585	22,395	22,406	22,633	22,585	22,570
宅地	981	990	1,007	1,010	1,051	1,034	1,047	1,086	1,112	1,139
池沼	5	5	5	5	5	5	4	4	4	4
山林	8,409	8,452	8,524	8,537	9,704	8,564	8,550	9,690	9,731	9,812
牧場	1,416	1,386	1,378	1,377	1,162	1,360	1,343	1,128	1,116	1,106
原野	3,098	3,057	2,986	2,956	2,978	2,871	2,878	3,025	3,014	2,976
雑種地	1,078	1,092	1,086	1,102	1,562	1,112	1,111	1,578	1,591	1,606
その他	10,271	10,264	10,268	10,258	8,552	10,260	10,262	8,457	8,446	8,388
幕+忠計	47,768	47,764	47,764	47,764	47,764	47,764	47,764	47,764	47,764	47,764

※平26のみ 10月1日現在

DATAFILE

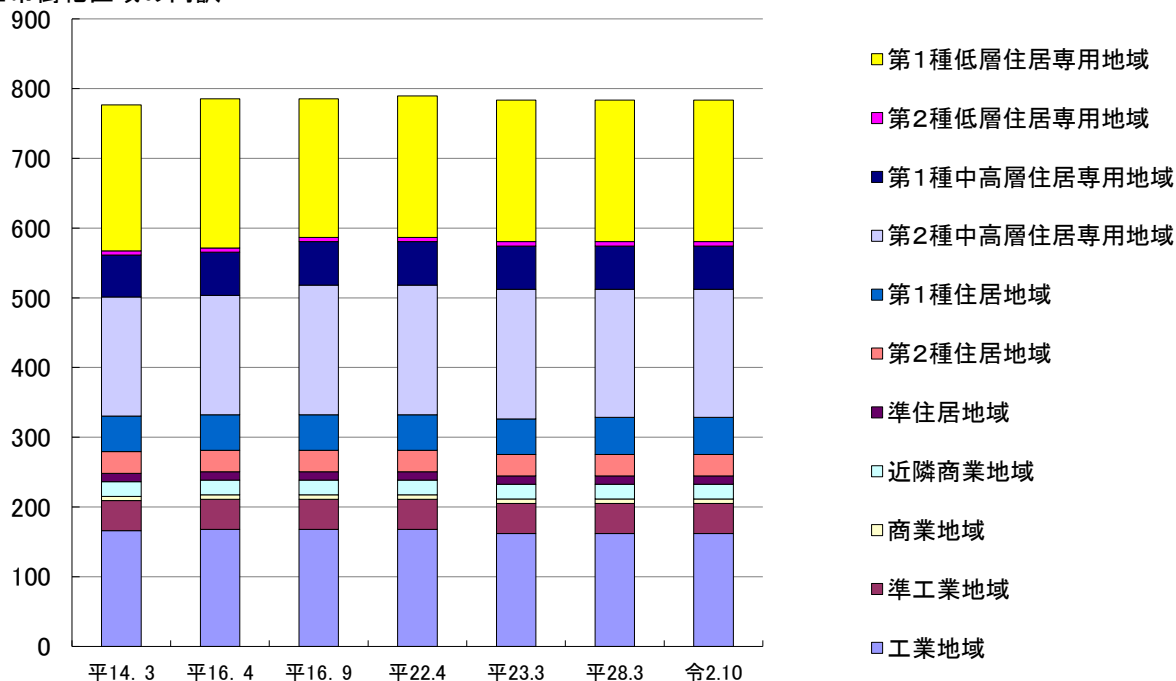
1. 概要-5. 土地利用-2. 規制の状況（用途地域面積）

<規制の状況(用途地域面積)>

(単位:ha)

	平14.3	平16.4	平16.9	平22.4	平23.3	平28.3	令2.10
都市計画区域	8,210.0	8,210.0	8,210.0	8,210.0	8,210.0	8,210.0	8174.0
市街化区域	776.5	785.5	785.5	789.5	783.5	783.5	783.5
第1種低層住居専用地域	209	214	199	203	203	203	203
第2種低層住居専用地域	6.1	6.1	6.1	6.1	6.1	6.1	6.1
第1種中高層住居専用地域	60	62	62	62	62	62	62
第2種中高層住居専用地域	171	171	186	186	186	184	184
第1種住居地域	51	51	51	51	51	53	53
第2種住居地域	31	31	31	31	31	31	31
準住居地域	12	12	12	12	12	12	12
近隣商業地域	21	21	21	21	21	21	21
商業地域	6.4	6.4	6.4	6.4	6.4	6.4	6.4
準工業地域	43	43	43	43	43	43	43
工業地域	166	168	168	168	162	162	162
市街化調整区域	7,433.5	7,424.5	7,424.5	7,420.5	7,426.5	7,426.5	7,390.5

■市街化区域の内訳



<規制の状況(農業振興地域面積)>

	平29.3	平30.3	平31.3	令2.3	令3.3	令4.3	令5.3
農業振興地域	42,052.4	42,052.4	42,052.4	42,052.4	42,052.4	42,052.4	42,052.4
農用区域	23,613.9	23,491.8	23,496.3	23,496.3	23,497.9	23,550.0	23,554.2
白地	18,438.5	18,560.6	18,556.1	18,556.1	18,554.5	18,502.4	18,498.2
保安林	4,802.52	4,889.62	4,652.95	4,112.33	4,106.32	4,105.89	4,105.44
地域森林計画対象民有林	15,508.85	14,749.66	14,711.16	14,717.46	14,711.52	14,697.65	14,697.65

DATAFILE

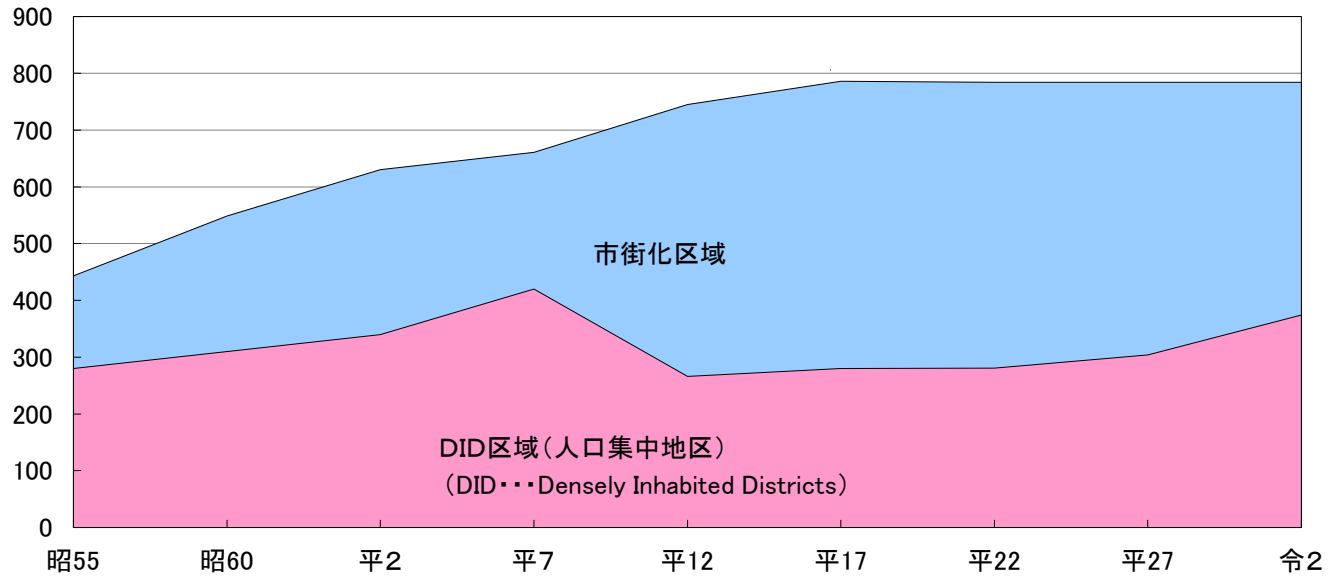
1.概要-5.土地利用-3.市街化区域・DID地域の面積と人口

<市街化区域・DID地域の面積と人口>

(単位:ha, 人)

		昭55	昭60	平2	平7	平12	平17	平22	平27	令2
面積	行政区域	33,868	33,868	34,046	34,046	34,046	34,046	47,800	47,764	47,764
	都市計画区域	8,210	8,210	8,210	8,210	8,210	8,210	8,210	8,210	8,174
	市街化区域	443	549	630	661	745	786	784	784	784
	DID区域	280	310	340	420	266	280	281	304	374
人口	行政区域	20,084	21,270	21,395	22,369	24,276	25,083	26,547	26,760	25,766
	都市計画区域	17,223	18,578	19,000	20,090	22,191	23,093	23,105	23,618	22,843
	市街化区域	12,444	15,381	16,114	17,668	20,109	21,089	21,253	21,948	21,359
	DID区域	10,852	11,953	12,689	14,095	12,512	13,243	13,108	14,568	15,909

■面積



■人口

